

参乎造化 推陈出新

——黄汉原花鸟画艺术赏析

吾国绘画历史悠久,遗迹宏富,其传统存于古来遗迹及画论中。事丹青笔墨,不师造化,未继古人而开来者,古今未有之有也。

中国画论,先秦诸家只言片语,已然述及。然成篇之作,以东晋顾恺之《论画》、《魏晋胜流画赞》、《画云台山记》三文肇始,历代层出不穷。自顾恺之首倡“以形写神”,师法造化渐成创作实践之主流。唐人张璪之“外师造化,中得心源”,可谓绘事箴言,被历代画人奉为圭臬,北宋范宽曾叹曰“前人之法,未尝不近取诸物,吾与其师于人者,未若师诸物也。”能解此者,终成大师也。“搜尽奇峰打草稿”,苦瓜和尚其会心人欤?

北宋郭熙曾言:“今齐鲁之士,惟摹营丘,关陕之士,惟摹范宽。一己之学,犹为蹈袭,……故予以为大人达士,不拘于一家也。”模移传写得其首肯,而郭熙进而告诫,临摹亦不应仅囿于一家。言下之意:欲期大成,应广采博取,由博返约。然后世画家领略其苦心者,鲜矣!师古之路,愈行愈窄,清初“四王”车驾逡巡,穷途歌哭。齐白石“学我者生,似我者死”,庶几可警哉?

南齐谢赫《古画品录》云:“虽画有六法,罕能尽该。而自古及今,各善一节。六法者何?一、气韵,生动是也;二、骨法,用笔是也;三、应物,象形是也;四、随类,傅彩是也;五、经营,位置是也;六、传移,模写是也。”气韵为六法之先。顾恺之所谓传神,宗炳所谓畅神,王维所谓水墨为上,张璪所谓中得心源,苏轼所谓意气所到,以至米芾之墨戏、元倪瓒之逸笔草草,再至明代青藤、清八大之元气淋漓,写意一路有继承有发展有创新,万壑争流,代不乏人。

要之,上述三派,师造化、师古人、写意气,时各行其素,时水乳交融。

尺有所短,寸有所长。能去芜存菁,取长补短,为我所用者,画人中之智者也。汉原先生可当此也。

花鸟画勃兴于隋唐,善美于宋元,大昌于明清。至青藤出,抒情写意,挥洒块垒,咳唾珠玉,戛戛独造,为花鸟画创新境界也。

黄桑东郊,花山西南,一丘阜隆焉,草木蓊郁,一水萦回,风景绝独,小古山也。汉原先生居其麓,颜其居曰“小古山房”,内设画室“大荷堂”。先生日夕坐卧其中,呼吸风雨,精研绘事,专攻花鸟,隋唐以降

名迹多所临习之余,出入于白阳、青藤、石涛、八大诸家,又数入太行,参悟天地造化之妙。每逸兴遄飞,花鸟辄奔于笔下,纸楮间水墨纵横,气韵生动,面目崭新,别开一

生面也。诸君以为然否?读画读画!略缀数言,能谙此深意者,知我者,亦知先生也。

●文/李二南

艺术简历

黄汉原,别署:大荷堂 小古山房。祖籍山东淄博桓台,1961年生。现为张店区民间家协会主席;淄博市美术家协会副秘书长;淄博民进书画院副院长;淄博中国画院副院长;中国孟子基金会书画院副院长。



▲荷花 68cmX68cm



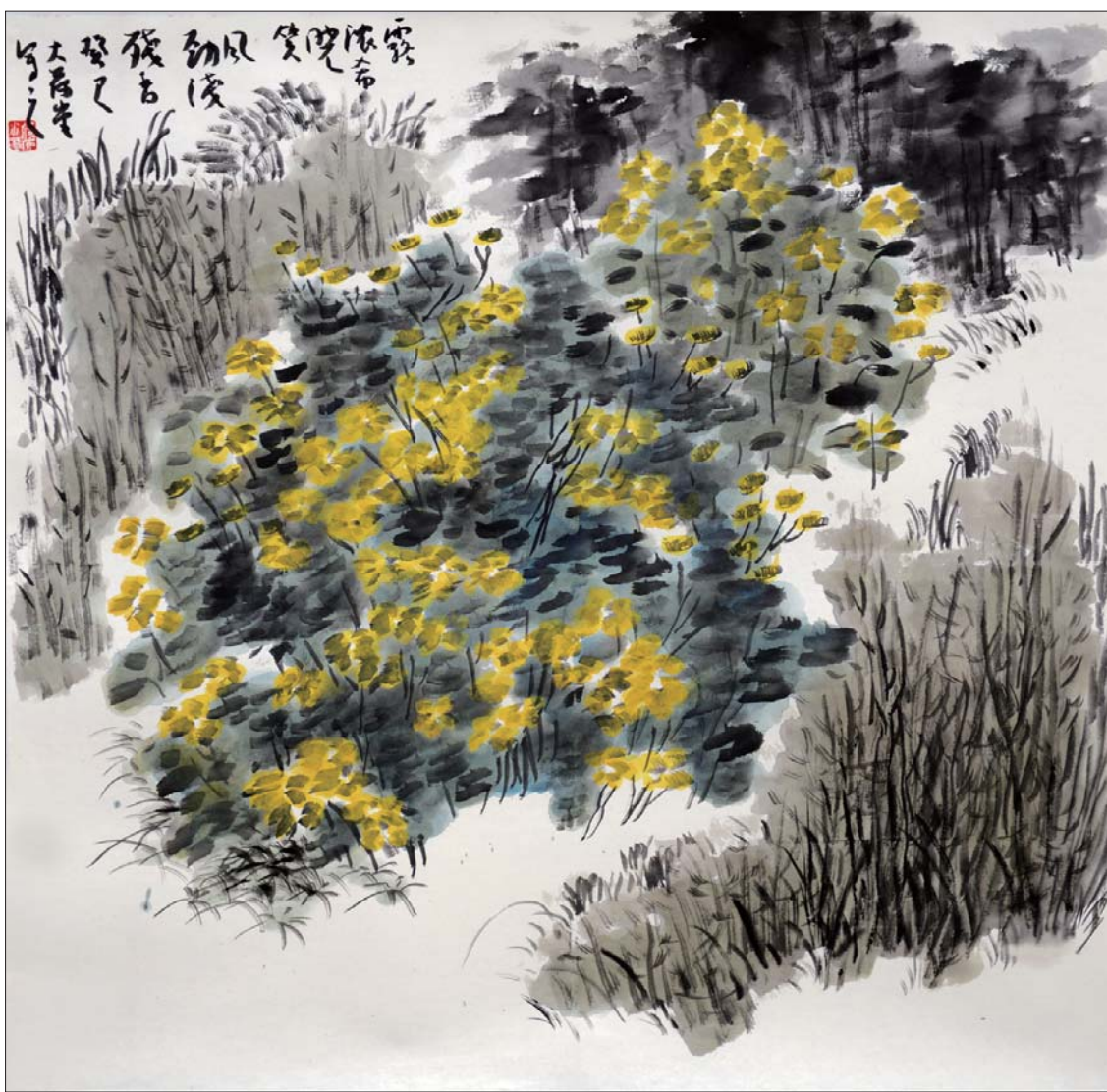
▲紫藤 34cmX136cm



▲芦花 68cmX68cm



▲山楂 68cmX68cm



▲野花系列 秋 68cmX68cm