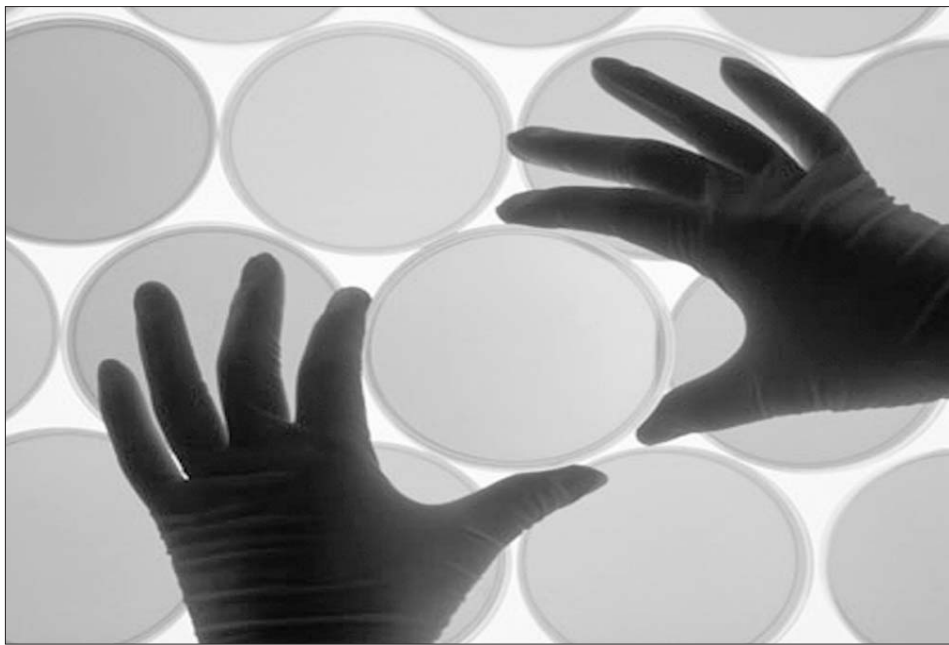


热点话题

流血止不住,他们很痛苦



小概率的遗传缺陷 99%源于遗传

血友病,作为一种比较罕见的疾病,很多人对它认识不够,身边的血友病患者也不是特别多,但是,血友病这类疾病急需我们去了解、去关注。

2010年起,中国开始实行血友病病例登记制度,以进一步提升血友病的规范诊疗水平。积极开展预防治疗将极大地提高患者的生存质量,尤其是对血友病儿童而言,及时有效的治疗对患者的日后康复状况将起到决定性作用。根据血友病的发病率估算,中国血友病患者人数约为10万人左右,但目前登记在册的约1万余人,仅占一成左右。大量血友病患者尚未登记。

血友病,通俗地讲就是身体很容易出血,而且一出血就很难止住的疾病。这是一种较罕见的源于遗传缺陷的疾病。

专家说,血友病是身体内的凝血因子出了问题,主要是VIII因子和IX因子出了问题,导致身体的凝血功能不足,轻微的磕碰都会导致出血,而且出血后难以止血,严重的血友病人还会出现自发性出血现象,即没有任何原因的突然出血。

99%的血友病都源于遗传,它是由人的性染色体的一种缺陷导致的,一般来说,女性多为携带者,男性多为患者。现实生活中,男女都可能患血友病,但是男性患者比女性患者的数量要多。另外,血友病的获得还有两种可能。一是父母双方都没有性染色体的相关缺陷,但是在怀孕生子时发生了基因变异,导致后代出现血友病。另一种是获得性血友病,这种疾病多由其他疾病引起,如肝脏病变等。不过,上述两种情况都是极为罕见的。

专家介绍,总体来讲,血友病算是一种比较罕见的疾病,之前有资料显示,10万人中,大概有5到10个血友病人,一般说到血友病,指的就是遗传性的血友病,这种患者在刚出生就表现出血友病的各种症状。血友病的出现主要是关节腔出血,肌肉出血,内脏出血,根据出血难易程度以及止血难易程度,血友病可分为轻、中、重三种程度。重度血友病患者,出血(包括自发性出血)概率高,出现频率高、止血难度大,对患者生活、工作的影响也较大。

专家提醒,儿童血友病患者一旦出血现象,一定要及时送到医院,因为儿童还处于长身体阶段,如果反复出血,很容易是关节、器官受损,造成畸形甚至残疾。

目前,替代治疗是预防和治疗血友病患者出血的主要治疗方法,即输注外源性凝血因子制剂。长期规范补充凝血因子,可避免或减缓患者发生肢体残疾。

婚前染色体检查 防“血友宝宝”

由于血友病主要是遗传性疾病,血友病患者可以在生育前,到优生优育研究所进行一些相关检测,确定一下后代罹患血友病的概率,做好优生优育工作。

高危家庭最好是在婚前检

查或者是怀孕时做胎检。家中男性血亲有白病的女性,要查自己是否是携带者。怀孕妇女可在妊娠第8孕周~12孕周,通过胎儿镜羊膜穿刺或绒毛取样,用放射免疫微量法测定是否是血友病患者,以便考虑终止妊娠。

健康新知

老人情绪差,可能发烧了



发烧往往是许多感染性病变的信号,但由于老人的体温

调节系统对病变的反应较为迟钝,神经系统对发烧的感知反应力下降,因此,当老人自身感知发烧时,往往病变已经很严重。

美国约翰·霍普金斯大学的马可医生对470名65岁以上老人的随诊结果表明,有49.6%的发烧老人未能引起家人或医生的关注。老人体温程度与病情风险成正比关系,体温越高则患有潜在病变的可能性越大。当体温在38.2℃时,老人患重病的风险比体温在37.7℃时高50%;当体温在38.9℃~39.4℃,风险则高出74%。

美国家庭医师学会会长布朗顿认为,基于老人时常不知道自己正在发烧,所以当家人发现老人情绪低落或稍有不适感时,应为其测量体温。

丈夫爱工作,妻子更健康



据英国《每日邮报》报道,科研人员近期对夫妻双方工作时长对对方健康的潜在影响开展了研究,得出了令人略感意外的结论:丈夫工作时间越长,妻子越健康。位于美国达拉斯的得克萨斯大学研究人员发现,这背后的主要因素是“钱”,因为男人工作时间越长,他上交给妻子的钞票也就越多。不过对于那些“全职太太”而言,这一规律并不适用。

希贝儿·克莱纳博士是该项目合作研究者之一,她说:“我们发现,明显长时间工作的男人的妻子健康状况最佳。”克

莱纳博士同印第安纳大学的伊莱扎博士合作,从工作薪酬、压力和运动时间三方面对夫妻工作时长对对方健康的影响进行了研究。

研究人员还发现,如果妻子加班时间过长,那么丈夫的健康状况容易受到影响。克莱纳博士解释说,这似乎是因为同拥有一位每周工作40小时的妻子相比,那些丈夫的运动时间变少。克莱纳博士还说,如果妻子给家里带来更多收入,对丈夫的健康状况并没有太多裨益。该研究发表在《社会力量》网络版上。

世界血友病日来历

4月17日是世界血友病日,今年的主题为“发出你的声音,疾病因你而改变”。为了纪念世界血友病联盟发起人一加拿大籍的法兰克·舒纳波先生对于血友病患的贡献,以及唤起大众对于血友病的正确认知,自1989年起,特别选中他的生日4月17日作为“世界血友病日”。

心理测试

你的人际交往手段高吗?

问题:在一个晴空高照的日子,是最适合出游的。假如,你和你的朋友漫步在森林之中,无意中发现了一间隐藏在林中的建筑物,依你的直觉,你会认为这是何种建筑物?

- A、小木屋。
- B、宫殿。
- C、城堡。
- D、平房住家。

测试结果:

选择小木屋的人:

你是一个能忍别人所不能忍的人,宽大的心胸,使你对任何的事物都抱着以和为贵的态度,基本上你就是个完美的人。

选择宫殿的人:

你是一个思路极细的人,对于身边的事物都能有良好的安排,凡事都在你的掌握之中,虽说不上城府极深,但对于复杂的



人际关系却能处理的很好,如鱼得水。

选择城堡的人:

你可说是本世纪最利害的人际高手,你比选宫殿的人对事物的观察更敏锐,更能看透人心,在这方面别人总是望尘莫及,而你也一直以此一特性自豪,乐此不

彼。

选择平房住的人:

你是一个生平无大志的人,也没有什么企图心,虽然对周围的感应能力并不差,但你凡事仅抱着一个平常心罢了,这种人的最大的好处就是,平凡,没有烦恼压力。

早饭时间,人最快乐



吃早饭是一件幸福的事情。据英国《每日邮报》近日报道,美国的研究人员发现,全世界的人在早餐时间是最快乐的。

报道称,美国康奈尔大学的迈克尔·梅西教授分析了来自84个国家的240万人所写的5.09亿条微博。在这些微博中,

梅西教授重点分析了一天不同时刻,“棒极了”、“难以置信”、“好极了”等描述好情绪的词汇出现的频率,同时也统计了描述愤怒、悲伤、尴尬的词汇。他发现,尽管各国有不同的文化氛围和意识形态,人们的情绪波动情况基本一致。首先,人们在早上醒来后的早餐时间最快乐。研究人员称,当人们睡了一个好觉后,醒来后心情十分舒畅,但接下来人们的情绪会慢慢跌落。研究者称,这并非工作所累,因为周末时人们也会表现同样的状况。到了晚上睡觉的时候,人们的情绪又会达到一个小高峰。

研究人员表示,人们往往认为网络充满谎言,其实它反而折射出人们最真实的情感。比如这次调查同时发现全世界的人周末最快乐。