

齐鲁青未了

山东国画名家作品邀请展将亮相文博会

“第五届山东文化创意产业博览交易会”将于8月28日—31日在济南国际会展中心举行。在本次文博会上,“齐鲁青未了——山东国画名家作品邀请展”将展出来自于山东各地市美协主席的作品,成为亮点。

据了解,在2012年第四届山东文化创意产业博览交易会上,“齐鲁青未了——山东十七地市美协主席作品展”曾取得了良好的反响,在这样一个文化产业集萃的大平台上,显示出书画艺术独有的魅力。而今年的泰山艺术双年展系列活动“齐鲁青未了——山东国画名家作品邀请展”将继续这一主线,参展人员名单较去年略有微调,展出阵容更为扩大,包含了山水、花鸟、人物等不同画种作品。这些作品不仅充溢着对祖国壮美河山、风土人情的真切热爱,也凝结着对和谐幸福生活赞美,充满着强烈的时代感。在这些作品中我们可以看到,各地市的艺术家们充分吸收齐鲁文化的营养,将笔下的山水、花鸟、人物注入了自己的人文情怀,在继承传统的基础上不断探索创新,兼容南北,融和中西,对传统笔墨语言进行大胆革新与尝试,形成了中和雅正、温柔敦厚的艺术特色,使展览呈现出鲜明的齐鲁风貌。

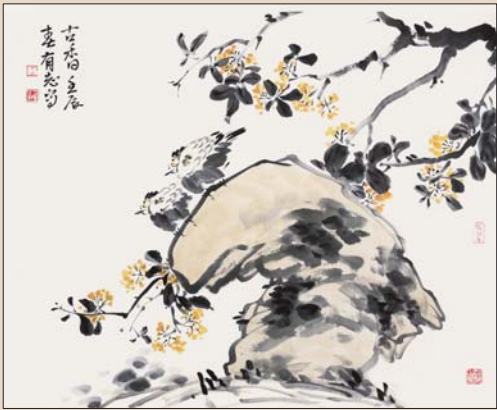
与此同时,参与本次山东国画名家作品邀请展的艺

术家都是各市美术创作的领军人物,肩负着推动区域美术创作与繁荣的重任,在各自的艺术领域都取得了骄人的成绩。这次展出的作品均是他们的近作,从中可以看到他们不同的艺术取向。济南美协副主席吴建军的山水画作品墨气淋漓,透露出浑厚苍茫之气,以高山云雾、月色迷濛等景象展示给人们天地寥廓的意韵;另一位济南美协副主席谢景勇的山水画作给人以古朴、质朴、拙朴之感,在浓淡干湿中幻化出山中山林间云雾缭绕的神秘气象,生机盎然,郁郁苍苍;郭英培的花鸟画作品中常现奇石修竹,深谷幽兰,其间游鱼飞鸟,与花草呼应、互动,构成充满生命情趣的画面,清气充盈、悠然雅致;滨州美协名誉主席赵先闻以荷花创作著称,他的作品充满画外突破和延伸的张力,清淡素雅的色彩与线条通过有效地濡染,风姿绰约,芳华绝代的荷花给人们留下深刻的印象;而德州美协主席吴山石既擅山水、也有花鸟画作品创作,他笔下的梅花、竹子、葡萄、荷花清新典雅、气韵生动,山水画创作则笔墨恣肆,朴茂苍劲、大气磅礴,他的艺术以写实主义为基调,于洒脱奔放中表现出一种充满诗情画意的境界;潍坊美协常务副主席时振华的山水画作品浑厚之中见空灵,清润明快中显大美,有别于传统山水的现代感受,现代构成和现代气息,营造出别样的山水精神。相信这些名家代表作品,将为人们带来别开生面的艺术享受。

(东野升珍)



▲九仙山印象 时振华



▲古香 王有志



▲秋水浮山 吴建军

传统与当代的「混搭」更吸引人

杨艾湘、石劲松作品在中国书画博览会热卖



▲白塔寺 28X35cm 石劲松

第六届中国书画名家精品博览会上的“湖南画廊协会推荐展”十分吸引人,湖南大学教授、湖南省文史研究馆馆员杨艾湘笔下十分传统的冰雪梅花,与湖南省中国画学会副主席、湖南省画院特聘画家石劲松较为当代的当代水墨作品,在同一个展示空间里形成了良好的“混搭”效果,这两种截然不同的画面风格相互“对峙”和“融合”,吸引了一波又一波的观众与藏家。

杨艾湘痴迷于写意花鸟画的探索,其中又尤其钟情于画梅。他依据对梅花精神和品格的认识,大胆切入,显现出一种直率憨厚的意境。此外,杨艾湘的梅花还十分注重气氛的营造,艳丽、浓郁、红火热烈的梅花盛开于洁白冰冷的雪团之间,一红一白,一冷一暖,给人以强烈的视觉冲击力。此次杨艾湘笔下这些红梅也“征服”了多位藏家,他们在现场与湖南省画廊协会的负责人不断咨询、交流,洽谈收藏事宜,气氛十分热烈。

石劲松笔下的江南山水让人十分亲切,云蒸雾绕的江南山水,简约写意的树石花草,黑白浓淡的表现形式,宁静含蓄的人文情怀,

水汽氤氲,温润如玉,气象万千,激起人们内心深处的向往。近年来,石劲松开始尝试把山水和人物结合起来,在他这一批作品中,可以让观者感受到当下人们的迷茫、焦躁、窃喜、负重、奋进……画面中夸张的人物表情,色彩鲜明的山水都让人陷入沉思。这些用笔不羁、观念新颖且十分当代的山水、人物作品,引起了现场观众的围观与赞叹。除了画面“虏获”了观众们的心,石劲松的教育经历、师承关系和学术定位也相对完善,符合了山东藏家的买画“标准”,此次展出的当代水墨作品现场售罄。

对于此次山东之行的“满载而归”,湖南省画廊协会常务副会长兼秘书长李莉说:“山东书画市场的火爆不只是说说而已,这里文化底蕴深厚,观众层次较高,整个文化基础和艺术氛围都十分浓郁,藏家也十分具有包容性和综合性,让我们十分惊喜、佩服。我们明年计划集结更多的湖南高层次画家到山东来,在中国书画名家精品博览会上进行一次整体展示,让山东的观众对湖南的艺术有一个全面的概念认知。”

(贾佳)

徐世立:为山水传神

对于绘画,徐世立先生有着自己的独特感受,他喜欢自然界的名山大川,更喜欢与自然面对面交谈,他认为:山川的美是浓缩了世界许多名山的一种景观。无论是高峻峰峦还是流动的小溪,每一种景致从自然的灵性到深层意识的场景都能让人记忆犹新,仿佛每一个山脉和云峰都能与你心灵深处产生共鸣。对山中云烟和跌宕起伏的山脉的体悟与深察,让徐世立开始“为山水传神”,创作出独特的真切感人的山水形象,其笔下的山水画也愈发秀逸雄浑,笔墨润秀。

此次“千山万壑——徐世立的山水世界作品展”,展出了他近四十幅山水画,这些作品展现了徐世立新的图式语言:他开始将原始艺术的粗犷和稚拙,古典艺术的生动自然,现代艺术的激情、张扬糅和在一起,追求自由个性的张扬。这些作品书写着他胸中的丘壑,也表现了徐世立对自然山川的敬畏和热爱之情,展现出了宏大气势和深邃的思想。谈到此次展览的命名,徐世立十分动容,他说,“千山万壑在某种程度上深刻蕴藏着中国山水绘画的精神。历代画家有南北宗之分,北宋的画家以独到的苍茫笔墨并喜欢描绘险峻的山峰,南

宗画家善于用优雅的线条来书写风景,我胸中的丘壑她的气质集南北大山于一身;她太神秘,太俊秀,太具有震撼的感性了。有一段时间我感觉我选择画胸中的丘壑是一个冒然的举动,害怕被这美丽所淹没。我还是经不住这种美的诱惑,选择了名山大川。我试图在老子的哲学中寻求和发现一种表现的方法。在绘画中,用虚无的方法描绘山水中的缺位,这也是道家精神的一种体现,这也是中国哲学中那种最富想象力的缺乏吧。我开始尝试着加重山的黑色,这种黑不是死气一团,而是活人的灵魂把山的魂紧紧把握。这种魂不在山的本身,而在她呼应的天空,这时的天空不只是空洞的蓝天白云,也充满经过暴雨过后沐浴在阳光下的一切生命。”

在创作中,徐世立十分注重写生,他认为:写生对于山水画创作具有十分重要的意义,它既可以培养和锻炼画家对景物的观察力,同时又能使画中的笔墨鲜活生动传神,写生的过程也是唤起画家对传统文化的认识过程,面对大自然,自己仿佛总会进入一种状态,这种状态是对景移情时的奇妙妙想,是卧游山川时的匠心独具,也是对自然神韵的传移摹写。

(贾佳)



▲青岛崂山索道所见 徐世立