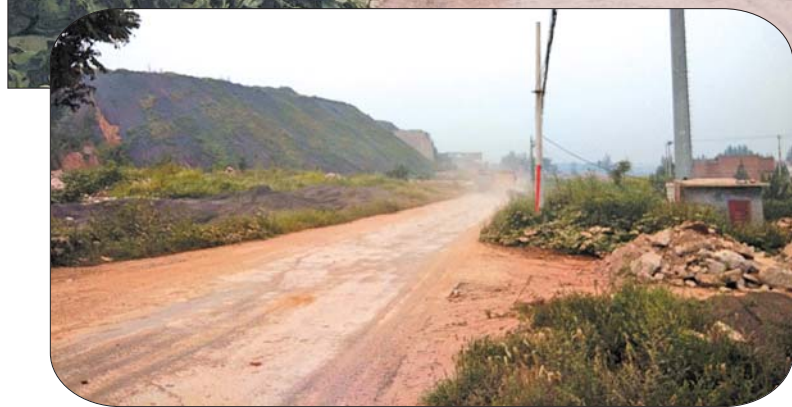


# 渣土场关停 倒渣土犯难

## 市中区渣土办:这里确实满了,可去更远的渣土点



◀大庙屯村入口设置了限高杆,防止渣土车乱倒渣土,轧坏道路。 本报记者 蒋龙龙 摄



◀大庙屯村内正在进行项目开发,不时有大型渣土车经过。 本报记者 蒋龙龙 摄

本报9月9日讯(记者 蒋龙龙 见习记者 孙业文)近日,有渣土运输工作人员向本报反映,市中区陡沟街道大庙屯村渣土点被关停后,不少司机想把渣土卸往大庙屯村南的大青山渣土场,但是大庙屯村在村口设置了限高杆,让他们犯了难。据陡沟街道办事处相关工作人员介绍,大庙屯村设置限高杆为防止渣土车辆乱倒渣土。

9日上午,记者从二环西路南端驱车前往大庙屯村,二环西路西侧一公里处,在大庙屯村口,记者见到了村里设置的限高杆。限高杆限高约2米,长约5米,高度可以调节,记者陆

续看到有小轿车和电动车从这里通过,也有些大型车辆经过,不过并没有渣土车。

“前几天,开车前往大青山渣土点时,却在在大庙屯村遇到了拦路虎。”该市民介绍,村口设置了限高杆,“小车可通过,大车并不能通过,渣土车更不可以。”该市民纳闷道,“为何好好的渣土点,却不能倾倒渣土,那渣土该去哪里呢?希望相关部门能协调通行卸载。”

大庙屯村正在进行旧村改造项目,村里很多房子已经拆迁。一位不愿透露姓名的村民告诉记者,村子里安装限高杆主要是为了防止渣土车在村里倾倒渣土。村子周围有两座大

型渣土场,大庙屯渣土场和大青山渣土场。大庙屯渣土场已经满了,不能再倾倒渣土了。

大青山渣土场并不属于大庙屯村,位置在村子南侧。“渣土车经过的水泥路是由工业园出资修建的,害怕渣土车把路轧坏了,就设置了路障,不让渣土车经过。”该村民告诉记者,位于村子南侧的大青山渣土场早已无路可通。

据陡沟街道办事处相关工作人员介绍,经过了解,大庙屯村设置限高杆主要是为了防止大车轧坏村里道路,“并且有的渣土车在村里倾倒渣土。”陡沟街道多个村庄都饱受渣土车之害,“为了清理渣土,街道等部

门费了相当大的力气。”他还向记者介绍,大庙屯村应该不是渣土车经过的路线。

9日下午,记者致电了市中区渣土办,相关工作人介绍,大庙屯村的渣土点确实满了,不让倾倒了。村子南邻的大青山渣土场虽然计划于2011年开放,“但由于有些问题没有协调下来,一直没有开放。”由于大庙屯村周围并没有正规的渣土场,因此大庙屯村也没有规划的渣土车路线。他建议市中区司机要倾倒渣土可前往岳而渣土场和皇岭渣土场。而据反映问题的渣土运输人员介绍,这两处渣土点距离相对较远,去那里要走很远的路。

### 他山之石

渣土只是建筑垃圾的一种。根据《城市建筑垃圾管理规定》中所称的建筑垃圾,是指建设单位、施工单位新建、改建、扩建和拆除各类建筑物、构筑物、管网等以及居民装饰装修房屋过程中所产生的弃土、弃料及其他废弃物。对渣土的处理是全国的难题,但有些城市对于渣土的管理已经摸索出了一些经验。

### 北京: 设立专用账户 发生撒漏将扣钱

北京市要求建设施工单位将建筑垃圾、土方、沙土运输费和处理费预存至专用账户,由银行保管,如果渣土运输中发生遗撒遗漏等违规现象,银行将扣企业相关费用。

据了解,该账户中应有几十万,如果建筑渣土运输过程中出现不达标,要迟扣费用,如果持续不达标,建设单位将与运输单位解除合同,让建筑施工方和其他企业签合同,将费用给达标的企业。

为了加强管理,北京市在建筑垃圾许可,建筑垃圾场所设置许可和车辆准运证许可的基础上,又增加建筑垃圾运输企业经营许可,并要求各区县有条件的都应该建立一个处置场所。北京市在2015年前要建成6个资源化处置场所,能力达到800万吨。

北京市还要求5000平米以上工地出入口安装“电子眼”,实时监控。今年要把远郊区等新开的符合要求的工地全部安装“电子眼”。

### 长沙: 智能渣土车 可控制行驶路线

今年9月,长沙市城市核心区将全面投入使用智能、环保的新型渣土车,车子的智能功能将控制渣土车必须在规定的范围、线路上限速行驶。同时,旧型渣土车将不能够再在核心区域内运营。新型智能环保渣土车首批投放约在600台左右。2015年初,还将投放1000台左右。长沙市正计划用两到三年时间逐步淘汰存在太多问题的老式渣土车。

据了解,新型智能环保渣土车携带自动感应检测功能、车顶盖检测功能、北斗定位系统、举升系统、整车动力系统。车顶盖没盖好,车子将不能够发动行驶。车子也必须在规定的范围、规定的线路上行驶,一旦偏离,除了声音提示报警、自动向控制台发送信息警报外,还会对车子实行限速、限举,不在规定的地点不能够举起车斗倾倒渣土。

相比以往的渣土车,新型环保智能渣土车以其“智能化”而突出。每台车录入两个人的指纹,除了这两个人外,其他任何人都发动不了这台车。通过智能化将有效杜绝渣土车超速、闯红灯、重心高、易侧翻、超载超重、乱行乱倒等久治不愈的“顽疾”。

本报记者 蒋龙龙 见习记者 孙业文 整理

### 延伸调查

# 选址困难导致渣土场“难产”

## 济南每年近千万方渣土无法填埋

本报记者 蒋龙龙 见习记者 孙业文

### 正规渣土场 全市仅9处

近几年,济南确定了“东拓、西进、南控、北跨、中优”的城市空间发展战略,引导城市布局沿东西两翼展开,东部和西部开工地越来越多,需要处理的渣土也越来越多。现在平均每年需要处理近3000万方渣土。这其中有一部分用于回填或者垫低洼地,一两千万方需要渣土场消化,但是仍有1/3近一千万方渣土无法填埋。

记者了解到,目前济南市正常运行的正规渣土场仅有9处,数量不足,而且多在偏远郊区。这导致一些渣土运输企业乱倒渣土,一些位于城乡结合部的乡镇和街道受害很深,如历城区的华山街

道、市中区的陡沟街道。陡沟街道办事处相关负责人就坦言,“由于不少渣土车乱倒渣土,村民意见很大,为了清除渣土,街道每年要投入大量的人力物力。”

而且,很多渣土车都是晚上十一二点偷偷过来卸渣土,渣土车倾倒渣土时不熄火,倒完渣土立即开溜。不少村庄为了防止渣土车乱倒渣土只能设置限高杆,防止渣土车前来。

### 建设渣土场 选址最难

济南每年有这么多的渣土难以处理,为什么不建几座渣土场呢?据了解,渣土场建设的选址最困难。渣土场的建设选址标准很严格,首先不能影响垦耕,再次不能影响附近居民的生活秩序,渣土场的建设还要保证消纳建筑渣土总容量在10万方以上,并且要经过所在办事处、

土地管理部门同意。

由于难协调,一些规划中的渣土场迟迟不能开放。就像位于市中区大青山南侧的大青山渣土场,“因为有些问题迟迟难以协调,从2011年到现在并没有正式启用。”为了保证渣土场的投用,济南新建渣土场距离市区越来越远。

渣土场距离市区越来越远也导致了一大问题,就是渣土车根本不愿意去政府部门正规的渣土场倾倒渣土而是随意倾倒。司机王师傅曾在工业南路开过渣土车,他告诉记者,“由于渣土车是按件来计费,根据远近不同按车次来算钱。”

王师傅还告诉记者,假如每辆车次给司机20元,有的司机为了多拉,就会野蛮驾驶和随意把建筑垃圾到处倾倒,多的一个晚上能跑到20多趟,“每夜能挣到500元。”如果一切都守规矩的话,要少挣200多元钱。

这名司机遇到的渣土难处理是不是个案呢?据记者调查发现,渣土处理几乎是济南城市建设中的“顽疾”。据了解,济南每年需要处理3000万方渣土,这些渣土如果全部堆在泉城广场,能堆176米,但每年约有1/3的渣土无法填埋。