

皇城遗址村、运河码头村、贡砖窑址村……

临清古村落丰富 多因运河而生

本报聊城10月29日讯(记者 凌文秀) “现在古村落很难找,村里新房子越来越多,能保存古代肌理格局的村落就已经很难得。”原临清市博物馆馆长、文史专家马鲁奎应邀作为本报“探访古村落”临清站推荐人,推荐了一大批因临清运河繁盛衍生来的古村落,其中以魏湾镇东魏村为代表的运河名

村最有代表,而数量最多的贡砖窑址村落也很难得。

“东魏村是一处被遗忘的角落,也因为这才得以保存有完好的格局和肌理。”马鲁奎介绍,东魏村里现在还有钞关古井、古民居等众多物质文化遗产,以及景观、碑刻和深埋于地下的运河码头。东魏村原是魏湾镇政府驻地,居民世代沿河

居住,村里道路大多弯曲不直。“前些年修路,镇政府搬到了交通方便的公路旁,带走了繁华热闹,东魏村成了被遗忘的角落,幸运保存了大量古村落原貌。”

马鲁奎直言,现在东魏村的古建筑比历史上少了很多,古庙、青阳驿站、魏湾烟雨的盛景都已不在,但在有着历史格

局的老街道内行走,静谧的小村,偶尔看到的板搭门、青砖灰瓦的老房子、大量明清时期的石碑刻,仍能让人感觉仿佛游走于历史中。

马老推荐的贡砖窑遗址村落有一系列,从靠近临清城区的舍利塔附近到戴湾镇等地,沿运河两岸散落的村庄,大多有已发现和待发现的贡砖

窑遗址。最有代表的贡砖遗址村落有舍利塔附近的张窑村,戴湾镇的陈官营和河隈张庄。“河隈张庄发现过十几座窑址,出土大量各时期的贡砖。”

临清众多古村落印证着临清“运河名城”的称号,但还有一些古村落有着独特的历史遗产,戴湾镇就有两处皇殿岗,留存了1300多年的古皇城遗迹。

大小皇殿岗留存千年皇城遗迹

本报记者 凌文秀

大皇殿岗所在村落名叫水城屯,在临清戴湾镇水城屯境内,原名珠帘寨。而不远处丁马庄附近还有一座小皇殿岗。大皇殿岗曾居住过五代十国时期唐明宗李嗣源,小皇殿岗居住过李嗣源的三女婿,后晋高祖石敬瑭,也称驸马府遗址。

至今,大皇殿岗遗址上还能寻到部分瓷片瓦当,依稀能看到部分断壁残垣,岗上建了小庙,常有当地居民祭拜。

遗址:以前下雨就去岗上捡宝贝

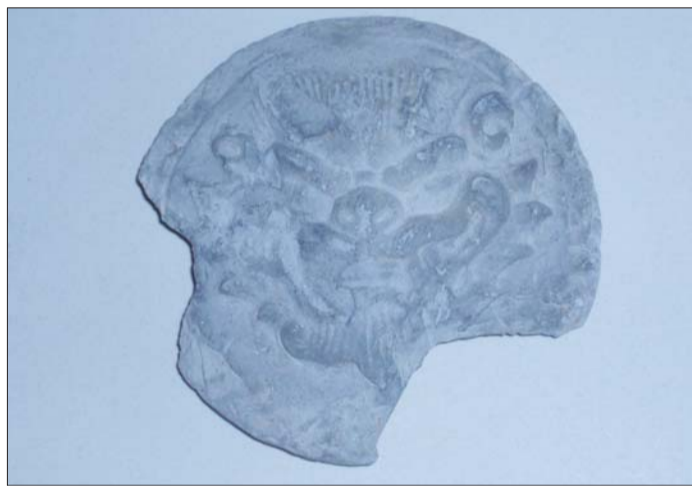
“皇殿岗上不太长草。”马鲁奎说,前些年,别的村里下雨都往家跑,水城屯大雨村民都往皇殿岗跑,“捡东西啊!一下雨岗上就冲出很多东西,金簪子、五铢钱等古币、瓦当、瓷器、石片,都捡到过。”虽然捡到的大部分是残碎碎片和构件,虽然马老描述的情景已经是多年前。

“我听母亲讲过不少关于皇殿岗的故事,她小时候还在那里捡到过一个金簪子呢。”一位不愿透露姓名的先生称,

水城屯的大土丘那里很多破砖烂瓦,当地很多人家建房时需填芯砖,都会到大土丘去拣,好些年了,总也拣不完。

远看皇殿岗是个高高的土丘,走到岗上仔细查看能发现土地上的瓷器碎片。马鲁奎讲,以前皇殿岗的高土丘比现在大,周围都是古瓷器片、古砖。近年来,村民们纷纷开荒种地,皇殿岗越来越小。但因为长期有人居住生活,皇殿岗上种庄稼收成并不好,村民又换成种树。

皇殿岗遗址上,当地村民集资修了一处玉皇庙,吸引着不少虔诚的人们前来。庙前石碑上简单刻着皇殿岗由来。庙北面约50米处,有一段长约50米的旧城墙遗址,遗址上面有大量砖头瓦片。而位于庙东南100米左右的地方,当地村民在挖土建房时,挖出大量瓷器,其中有一些还比较完整。经考古人员鉴定,这些瓷器大部分是唐代和五代十国时期官窑的瓷器。



皇殿岗出土的龙纹瓦当。资料片

考证:大皇殿岗是后唐明宗行宫

根据马鲁奎讲述,水城屯境内的皇殿岗遗址,原名珠帘寨,据传是古沙陀国遗址,是后唐明宗李嗣源驻蹕之处。距今已有1300多年历史,京剧本段《珠帘寨》的故事就发生在这里。

根据《新五代史·唐本纪》及《临清县志》记载,五代十国时期的后唐明宗皇帝李嗣源,称帝前多在临清活动。称帝后,曾在临清建立行宫,后因战事,城没殿倾,成为墟丘。2009年4月,经临清市非物质文化遗产工作人员调查,目前位于临清市戴湾乡水城屯村的皇殿岗,就是后唐明宗皇帝李嗣源建造宫殿的所在地。从历史资料来看,皇殿岗大约建

于隋唐时期,毁于五代十国,应该是在公元581年—979年之间。

根据民间流传,皇殿岗原名珠帘寨,即沙陀国遗址。唐王李世民与当时沙陀国头领朱耶氏就在此会晤。因朱耶氏认为李世民有统治者才能,决定让世世代子孙保李唐江山。后来,唐朝大将朱温废唐哀帝,成立后梁。得知这一消息后,朱耶氏后代李克用(朱耶氏被当朝皇帝赐国姓李)下令讨伐朱温。

而根据《新五代史·唐本纪》记载,李克用讨伐朱温过程中,任用亲生子存勳和养子李嗣源为大将,分兵驻扎。李存勳建后唐后,不思进取,重用宦官,致民怨沸腾,李嗣源

兵变废掉李存勳,自己当了皇帝。根据《山东考古录》记载,李嗣源登基后,多次到他曾带兵驻扎的地方现戴湾乡水城屯村附近游玩,并建立行宫。但这座行宫很快毁于战火,成为一座废墟,当地百姓就称此为皇殿岗,一直流传至今。

距离水城屯不远处的丁马庄,现在丁马甲鱼养殖场附近不远处,还有一处小皇殿岗。“李嗣源的三女婿,后晋高祖石敬瑭住过小皇殿岗,小皇殿岗也叫驸马府遗址。”马鲁奎介绍,丁马庄一代是古战场,“丁”是兵,“马”是养马,当地土层中有一大片马骨头。周围这一大片区域,是汉唐文化区。”

优势:文物资源集中美食景观汇集

作为聊城境内发现证实的唯一一次皇城遗址,皇殿岗拥有独特的文化地位。皇殿岗上至今仍能看到深约2米的瓦片文物层及古城砖建筑,很有文化旅游开发价值。而周围也有众多文化和旅游资源,可形成区位优势,打包发展。

据了解,皇殿岗和国家级文物保护单位张庄贡砖窑遗址相邻,与国家级文物保护单位元运河戴闸桥只有几里路。而小皇殿岗就位于当地知名的甲鱼养殖基地丁马甲鱼养殖场旁边,文化旅游资源丰富,发展前景广阔。

皇殿岗可以筹建皇殿岗旅游综合开发,建立以皇殿岗、张庄砖

窑遗址为中心的文化体验区外,还可以整合周围的其它景区。

拥有国家级文物保护单位两处,其中驻有以元运河文化为载体的元戴闸桥,是元运河上保存最为完整的桥闸遗址;张庄贡砖窑遗址是现存临清贡砖窑遗址之一。陈官营大寺东面是抗日战争时期的陈官营战役旧址,肖永志和袁鸿化等三百余名八路军战士都牺牲于此。丁马甲鱼既能作为旅游产品开发,又能开发成生态旅游度假区,还可配套打出“甲鱼宴”品牌。附近的临清市苗圃也可以在花开季节打出赏花节的名头添一些热闹。

茌平经济开发区多措并举做好单独夫妇信息核查工作

为准确掌握单独夫妇家庭信息,扎实有序启动单独二孩政策,根据县卫计委《关于深入开展单独夫妇信息核查工作的通知》要求,在经济开发区多措并举做好单独夫妇信息核查工作。

高度重视,落实责任。在经济开发区召开信息核查工作会议,成立核查小组,制定核查方案,采取计生办人员包村,村居两委和计生专干包户的工作方法,将工作、责任细化到个人,落到实处。

加强学习,统一口径。计生办工作人员及计生专干要熟练掌握“单独二孩”政策的适用对象、调查程序、收养政策以及独生子女认定标准等业务知识,统一宣传口径,避免发生“抢生”和“违法生”等现象。

精心组织,有序开展。以WIS系统信息和前期单独夫妇摸底数据为依据,计生专干逐一入户摸底排查,对单独夫妇双方的个人信息、户口性质、婚姻状况,是否为独生

子女以及女方是否在孕、夫妇现有子女数量、最小子女出生日期、联系方式等内容进行详细登记录入信息,并健全个人档案,做到底数清、情况明。

严格把关,确保真实。通过“系统比对核查+入户核查+电话核查”相结合的方式,对符合范围内的夫妇进行登记,最终将“单独夫妇”名单在各村居计生公开栏公示,并落实专人录入系统,做到公正、公开。(张菁)

郭屯镇:提升药具管理服务水平

阳谷县郭屯镇本着以人为本,以规范化服务,以计划生育宣传教育为先导,创新服务管理机制,采取三项措施,大力提升计划生育药具管理服务水平。

规范避孕药具发放管理。为切实落实药具工作管理责任,郭屯镇将避孕药具发放管理工作列入年终目标考核,明确药具工作职责,利用每月计生例会对各村计生专

干进行业务培训,使计生专干学习、了解避孕药具知识,便于向群众宣传避孕药具知识,让群众了解计划生育政策,自觉遵守计划生育政策;提高育龄群众知晓率。该镇利用广播、标语、横幅、宣传册等形式,大力宣传避孕药具知识。镇计生办由专人组织免费发放避孕套及药具宣传资料,增强育龄群众对避孕药具的知晓率;加强优质服

务。村计生专干坚持对每月服务对象进行随访,对重点使用人群进行上门服务,对外出务工育龄妇女药具使用情况通过电话、短信等方式进行查访服务,建立档案,及时更新记录,一旦发现不良记录,及时上报,做到为群众排忧解难,让更多的育龄群众受到计划生育的优质服务。(张欣)

李台镇:综合治理出生人口性别比

阳谷县李台镇认真践行党的群众路线,以构建“和谐社会”、“和谐计生”为宗旨,从源头抓起,依法严厉打击“两非”等违法行为,多措并举治理出生人口性别比,努力促进全镇社会和谐稳定。

部门齐抓共管,综合治理。李台镇注重加强与临近乡镇及其他有关部门的密切联系,定期互通信息。同时,组成综合治理出生人口性别比专项整治活动领导小组,由镇党委、政府主要领导任组长,计生、公安、卫生等部门相关负责人任成员。

开展重点对象跟进服务,加大“两非”等违法行为查处力度。工作中,李台镇尤其是把第一个是女孩,持证怀孕夫妇作为监控重点。对孕龄夫妇开展优生检测和定期随访,建立优生检测档案,实行全程服务;依据各管区、村与各帮包责任单位,责任人签订的帮包责任内容,对孕情弄虚作假、孕情掌握不及时、服务管理不到位的单位,责任人实行责任追究,严禁非医学需要鉴定胎

儿性别,严禁非医学需要选择性别流引产。

开展平台监测分析服务。李台镇每月将WIS系统显示的重点对象怀孕情况定期进行梳理和分类,清理出生未报、孕情不明消失等类型,逐一落实调查和核对,为“两非”案件查处提供有价值的线索;充分发挥部门信息共享平台作用,建立实名登记制度,落实孕妇B超检查、终止妊娠、住院分娩、计生手术实名制登记,公安部门建立户籍登记反馈制度,及时将人口信息反馈到计生部门,以便对出生人口性别比情况进行实时监测。

加大“两非”案件查处力度,严厉打击“两非”违法行为。通过群众举报,拉网式排查等,李台镇计生部门会同药监、公安等部门依法查处从事“两非”违法犯罪活动的黑诊所,依法强行没收相关医疗卫生设备,并对相关责任人进行严厉处罚,从而在社会上对“两非”违法行为起到强有力地威慑作用。(俞丽娟)