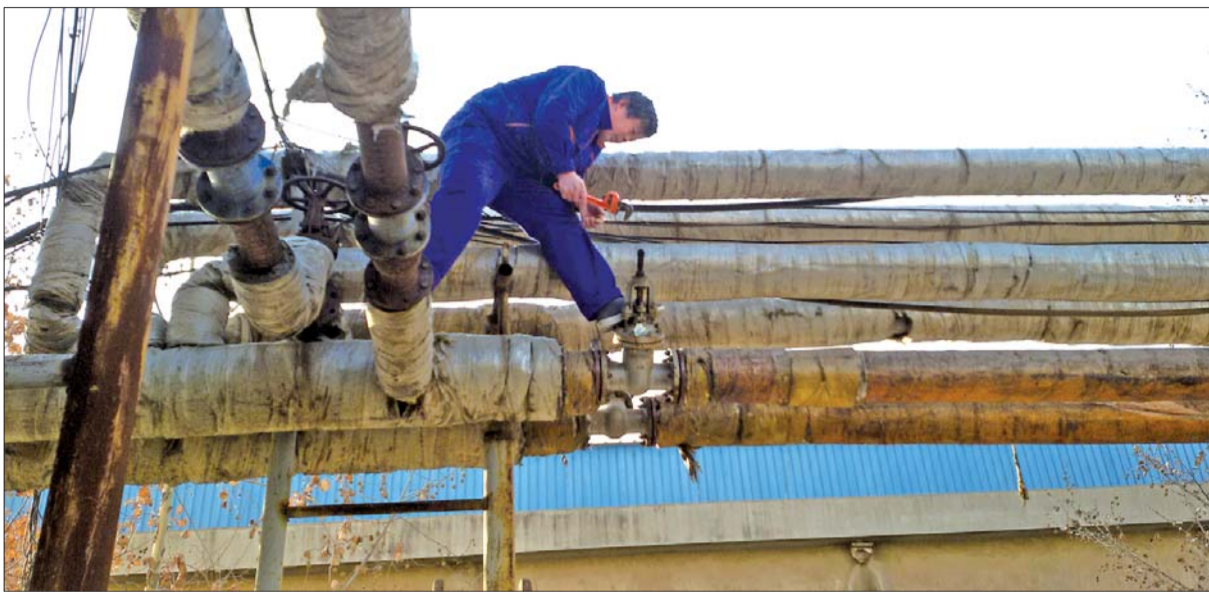




# 整个小区就一个单元有点冷

## 维修人员为其调节供回水平衡,暖气热起来



维修人员正在调节主管道阀门。 本报记者 张健 摄



## 办理出入境证件 可先在网上预约

本报12月18日讯(记者 梁越 通讯员 石晓峰) 近日,很多市民打来本报“有事您说”热线咨询,如何快速办理出入境证件?济阳县公安局相关负责人称,市民可在网上进行提前预约。为方便学生、在外工作的市民办理,受理大厅每周六上午9时-11时也正常工作。

“我有好几次请假去办理出入境证件,可发现受理大厅经常排起长长的队伍,想咨询一下如何能快速办理?”市民王先生打来本报热线称。

济阳县公安局出入境管理科科长骆贤忠称,随着县城经济的快速发展,目前有越来越多的市民办理出入境证件外出旅游,去年办理人数达3200人,今年截至目前已有5000人办理,经常出现排队办理的情况。

“为方便市民快速办理出入境手续,我们特推出网上预约。”骆贤忠说,申请人提前登录济南民生警务平台(www.jnga.gov.cn),点击网上办事-为您服务-出入境业务,选择网上预约申请,在阅读申请须知后填写相应的材料。

同时,还可以在网选择预约办证的受理单位、预约办证日期及具体时间段,保存并打印申请表。“随后,申请人便可以持相关材料按预约时间到预约受理大厅进行照相、采集指纹即可。15天后,市民便能拿到该证件。”骆贤忠说。

## 烧烤油烟不达标 不整改一律取缔

本报12月18日讯(记者 杨擎 通讯员 崔建宇) 为保护和改善城区环境,济阳县餐饮油烟整治日前启动,不达标烧烤将一律取缔。

据了解,对符合环评办理条件但未办理的,没有安装油烟净化设施或安装后不正常运行的餐饮单位,将责令限期整改;对于未完成整改的,按照规定予以处罚。

同时,规定区域外严禁露天烧烤,规定区域内严禁无油烟净化设施的露天烧烤,在规定期限内未整改的一律取缔。

目前,城管执法局正在对城区餐饮企业进行全面调查摸底,对区域内所有产生油烟噪声污染的经营者登记造册,并向经营业主下发有关整治通告。

## 太阳能忘关阀门 漏水流成冰

本报12月18日讯(记者 梁越) 17日上午,市民石先生打来本报“有事您说”热线称,鑫城苑小区部分住户经常忘记关闭太阳能热水器的开关,水流顺着排水管流到地面。

17日上午9时,记者来到鑫城苑小区一号楼,发现在西侧车库位置,约有1平米的面积已结成冰,车库上方管道未流尽的水也结成冰碴。

“这些水都是住户忘记关闭太阳能热水器的阀门导致的。”该小区居民王女士称,为解决此事,小区居民也曾顺着管道寻找住户,提醒住户出门前关闭太阳能热水器。“现在天越来越冷了,漏水流下来都结成了冰。有些不懂事的小孩还过来滑冰,都是水泥地面,摔一下很严重。”刘先生担心地说。

### 相关新闻

## 短暂停暖再供暖 暖气片都罢工了

热企:

管道内出现“气阻”导致

本报12月18日讯(记者 梁越 张健) 近日,家住建行家属院的王先生打来本报“供暖热线”反映,11日小区统一停暖,傍晚恢复供暖时家中6个暖气片却无一“工作”。记者从相关部门了解到可能是因为“气阻”。

“以前我家暖气片很好,小区统一停暖,晚上再恢复供暖时,家中暖气片怎么一片都不热呢?”家住建行家属院的王先生打来本报热线说,7岁的孙子直喊冷,把老两口急得晚上没睡着觉。

随后,记者来到王先生家,可能由于邻居家的供暖都恢复了正常,王先生家中虽然仍有些温度不那么寒冷,但客厅、卧室、室内6片暖气片都是冰凉的,王先生老两口又穿上了小棉袄。

“进水管热,出水不热。”王先生说,他怀疑是前几天停暖把他的入户管道关了,后来找来了物业管理人,经过检查发现,暖气供水管道和出水管道没有关闭。物业公司维修人员称,暖气中可能有堵的地方。

北方供热公司相关负责人称,停暖后再供暖,可能导致管道内部出现“气阻”现象,简单地说就是管道内有气体,阻断了正常的暖气水循环,从而整个循环水系统停止循环,导致暖气片变凉。此负责人称将尽快组织人员给予检修。

## 调节管道阀门 暖气热起来

16日下午,记者与济阳县北方供热公司维修人员一起来到园丁小区6号楼一单元。该单元住户家中温度平均在15℃左右,经过简单的管道勘测、放气、与其他楼的主管对比后,维修人员艾师傅说:“回水慢是导致该单元暖气不热的主要原因。”

“水走近路。”艾师傅说,暖气管道里水流的速度有差别,支管道里流速不平衡了就会出现回水慢的情况。而流速快的支管道内水循环速度快,室内温度就会相对较高。

由于该单元供水主管道温度较高,回水管道温度较低,证明该单元的供水是没有问题的,长时间的回水较慢可能导致回水管道内水垢等沉积。随后,艾师傅对该单元的回水管道进行了放水冲洗。

此外,由于6号楼的该单元在整个供热水循环的末端,艾师傅对供水主管道和回水主管道的阀门进行了调节,使得供水与回水在一定程度上增大流量的同时,能够形成供水与回水的相对平衡。16日傍晚,鞠先生回到家后给本报打来热线电话称,家中温度有所提升。

近日,家住济阳一中园丁小区的鞠先生打来本报“有事您说”热线称,家中室温一直在14℃左右,家中老人、孩子直喊冷,希望相关部门进行维修。北方供热公司维修人员对该单元管道进行回水管清洗、调节阀门。目前,该单元供暖情况有所改善。

事。”家住该单元的居民王女士称。

## 为提高温度 居民私接管道

为提高室温,部分居民也想尽各种办法。“一开始也找维修工人帮忙修,说家里循环不好,后来听说安装加压泵可以加快管网循环。”居民杨女士说,无奈之下,自己花100多元购买了一台加压泵,家中温度确实有所上升。

“我们这些邻居晚上可就受罪了,加压泵白天、晚上一直轰隆隆地响个不停,吵得我们睡不着觉。家中的孩子、老人根本就休息不好,学习、工作了一天,晚上还不能好好休息,确实太愁人了。”宋先生说。

除去安装加压泵外,居民又想出一个办法。“从居民楼下就能看到在主管道上又分接很多小管道。”鞠先生说,这些小管道都是居民希望借助主管道再向家中多送点暖,可是效果并不明显,室温依旧不高。

此外,此单元楼的很多住户为了保持室温,大多数都安装了双层玻璃,由于室温一直较低,更是不敢开窗通风。



本报记者 梁越 张健

## 小区里就这个 单元温度低

“从供暖以来,我们家的室温一直在14℃左右,暖气片只是温和,也不烫手。”家住济阳一中园丁小区的鞠先生说,晚上盖一床被褥比较冷,必须再加上一床,在家也得穿着保暖衣或厚外套。

近日,记者来到济阳一中园丁小区6号楼一单元的鞠先生家,家中6片暖气片温度均不高。“我们这个小区是2001年修建的,属于老师的宿舍。”鞠先生说,最初依靠学校锅炉进行供暖,那时室温也能达20℃,在家穿秋衣秋裤即可。

“大约在2007年小区加入集中供暖行列,开始由供热公司供暖。”家住该小区同单元的宋先生说,太阳光照好的情况下室温达18℃,寒冬时仅15℃。一楼、顶楼室温再下降2-3℃。家中有老人、孩子的家庭又增设了“小太阳”。

部分居民见暖气一直不“给力”,产生了停暖的念头。“可后来想到不供暖,家中室温更低了。上了一天班回家想休息一下,家中还一片冷冰冰的,确实也不是那么回

# 纬三路西口将建两个安全岛

## 提高行人过街的安全性和人行横道的通过能力

本报12月18日讯(记者 梁越 通讯员 江亮)

近日,不少市民发现纬三路西口与安康街交接处有两处三角形区域正在施工,路过时感到很别扭。济阳县市政园林公用事业局相关负责人称,由于纬三路、华阳路、安康街并非正交路口,相关部门制定改造方案,将纬三路路中心向北调23.5米、安康街路中心向南调23.5米,分别调至垂直华阳路中心,形成正交路口,顺接部

好好的路口为什么要圈出两个三角形区域施工呢?市民张先生说,碰到上下班高峰期时,该路口就会出现堵车现象,很多市民对此感到不解。

济阳县市政园林公用事业局相关负责人称,由于纬三路、华阳路、安康街并非正交路口,相关部门制定改造方案,将纬三路路中心向北调23.5米、安康街路中心向南调23.5米,分别调至垂直华阳路中心,形成正交路口,顺接部

分按照安康街路面20米宽建设。将安康街北半幅和纬三路南半幅保留,并设置两处安全岛。

“目前,该路口三角形区域正在设置安全岛。”相关负责人说,当机动车行道数较多时,若道路中央不设置行人安全岛,许多行人在行人绿灯信号内不能走到马路对面,在下一个行人红灯信号内就只能停在车流中间,或者在密集的车流中强行通过,很容易引

发交通事故。对于行走速度缓慢的老人、儿童、残疾人,过街的危险程度更大。

在道路中央设置行人安全岛,可以把行人过街的活动分为两个过程,每个过程所要穿越的车流数量比不设安全岛时减少了一半。行人可以在安全岛作短暂的停驻,减少了暴露在车流中的时间,降低了发生事故的可能性。“现在市民感觉该路口比较别扭,画好行车线就好了。”相关负责人说。