



环渤海高铁经滨州通往河北等地

将东营滨州拉进高铁圈

29日,记者跟随省发改委组织的山东铁路建设媒体行在烟台采访时获悉,根据《环渤海地区山东省城际轨道交通网规划(调整)》,未来我省将在沿渤海地区修建一条环渤海高铁,由烟台向西至东营、滨州,向北至河北、天津等地。此外,从2015年春运(2015年2月4日)开始,烟台站将连入青荣城际铁路,开行始发动车组。

本报记者 宋磊



春运烟台站首开动车 官庄站拟改名芝罘站

青荣城际铁路正式开通运营,在烟台境内先期开通运营莱阳、海阳北、桃村北、烟台南、牟平五个站点,而在烟台市区内的烟台站却没有搭上此次青荣城际铁路开行的便利东风,令不少烟台旅客感到遗憾,“我家住在烟台站附近,想坐动车还得跑十几公里到烟台南站去。”烟台市民小邱说道。

小邱在家门口坐动车的愿望不久后会实现,29日,青荣城际铁路有限公司副总经理赵西法告诉记者,目前青荣城际铁路的一条联络线——长度为20公里的青烟直通

线已经进入联调联试阶段,“明年2月4日春运开始将投入运营,届时烟台站将作为始发站,开行动车组列车。”赵西法说。

据了解,青荣城际铁路除了正线的14个车站外,还有联络线上的烟台站和官庄站。记者采访获悉,未来官庄站或将改名为芝罘站,目前改名方案已经上报,等待批准。

此外,记者还从青荣城际铁路有限责任公司处和威海市发改委获悉,威海站的建设正在有序进行,年底前主体工程将完工,明年5月份有望启用。



德大铁路明年通车 龙烟铁路2016年底通车

我省北部一直以来没有通客运火车,不过这个历史即将结束。作为我省“四纵四横”铁路网中最北“一横”,正在建设中的德龙烟铁路将在明年先期开通德州至大家洼段,2016年年底开通烟台至龙口段。

德龙烟铁路由德大铁路(德州至大家洼段)、大莱龙铁路和龙烟铁路(龙口至烟台段)三段线路组成,全长543公里,设计时速160公里,属国家I级铁路。德龙烟铁路是运煤大通道,兼顾货运和客运功能,从德州始发,经陵县、临邑、商河、惠民、阳信、滨城区、利津、东营、大家洼、龙口至烟台,利用已修通的大莱龙铁路,形成一个环渤海的北部沿海铁路大通道。

目前,德大铁路全线实现贯通,正在

进行后期站场等附属设施建设改造,根据铁路总公司和济南铁路局的总体安排,计划于2015年6月达到开通条件。大莱龙铁路原为货运线路,设计时速为120公里,全段需要进行升级改造,将设计时速升级为160公里,使德龙烟铁路全线标准统一,投资估算总额86.4亿元,该项目正在推进过程中。

龙烟铁路已于去年开工建设,29日,记者来到龙烟铁路三标段东龙亦隧道建设施工现场,据龙烟铁路建设指挥部副指挥长兼总工程师展琳介绍,目前全段的控制性工程均已开工。“龙烟铁路去年11月开建,工期为三年,2016年底有望实现通车。”展琳说。



环渤海高铁 对接京津冀直达青烟威

由于德龙烟铁路设计时速为160公里,按照这个速度无法开行动车组列车,而且该线路未来也是客货混跑。沿线居民盼望像青荣城际铁路一样,在北部沿海通道修建一条快速铁路,在家门口坐上动车。

今年4月,国家发改委在对《环渤海地区山东省城际轨道交通网规划(调整)》的批复中同意建设我省环渤海快速铁路通道,环渤海快速铁路将涵盖滨州、东营、潍坊、烟台等城市,基本与德龙烟铁路方向相同,规划线路包括德州-东营(185公里)、东营-潍坊(110公里)、东营-烟台(280公里),全长575公里,计划投资600多亿元,是我省“三纵三横”快速铁路网中北部通道的重要组成部分,我省正在积极推

进项目前期工作。

烟台市发改委副主任兼铁路办主任顾维良在接受采访时披露,2013年4月,省政府将环渤海快速铁路纳入《山东省综合交通网中长期发展规划》。据初步设计,该通道西端在德州可连接京沪高铁,也可在滨州北上连接河北与天津,实现与京津冀经济圈的对接;东端可连接既有青荣城际铁路直达青烟威。

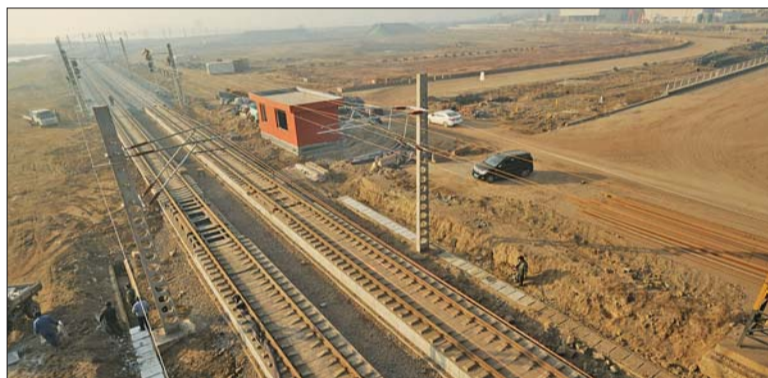
未来环渤海高铁建成后,将形成渤海沿岸东西向的铁路客运大通道,有利于更好发挥我省城际路网功能,解决鲁北、鲁东北地区群众快速出行的问题;有利于加强省内“两区一圈一带”的区域合作交流;有利于扩大与京津冀地区的经济交流。

绿线为未来环渤海高铁走势图



图为山东“三纵三横”快速铁路网

晋煤“乘”万吨专列进日照港 还将为日照腾出2000亩沿海土地



山西中南部铁路进入日照石臼港区段已完成建设。 本报记者 戴伟 摄

本报日照12月29日讯(记者 李虎)“山西中南部铁路通车后,加上北侧既有的新菏兖日铁路,日照港将成为全国唯一一个拥有两条千公里以上干线铁路直通港区的沿海大港。”日照港集团副董事长、副总经理孔宪雷告诉记者,这将直线拉升日照港晋煤吞吐量。

“日照港每年进口矿石1.3亿吨,但出口晋煤仅有1000万吨,运输空载率一直较高。山西中南部铁路建成后,万吨专列将直接开进日照港的石臼港区。”孔宪雷说。山西中南部铁路西起山西省兴县,东至我省日照港下海,是连接我国东西部的重要煤炭资源运输通道,也是世界上第一条按100吨重载铁路标准建设的铁路。该铁路设计时速为120公里,设计货运能力每年2亿吨,设计客车对数为5对/日。

山西中南部铁路还将改善过去铁路穿行市区带来的环境问题。孔宪雷告诉记者,日照港原有运输线路穿石臼港区(兖州至石臼港区),由于早期设计标准受限,煤炭堆场与居民的生活区距离太近,给居民带来了一定的环境污染方面的困扰。

借助山西中南部铁路通道建设,石臼港区将进行改造,化解货运铁路横穿市区造成的日照东部城区、灯塔风景区与煤炭堆场相邻的问题。日照港将有穿城而过的铁路线和北面的煤炭装卸货场全部拆掉,将两公里多的海岸线以及沿途2000多亩的土地还给日照市,用于市政建设。“这部分区域也由原来具有一定污染的煤炭作业区变为美丽的旅游岸线,为当地居民和前来旅游的游客提供更为舒适卫生的环境。”孔宪雷说。

济聊城际铁路明年有望开建

本报聊城12月29日讯(记者 杨淑君)记者从交通部门获悉,济聊城际铁路有望明年开建。

据悉,备受关注的济聊城际铁路即郑济高铁聊城至济南段,而济南城市轨道交通R1线就正式融入济聊城际铁路,化身济聊城际铁路济南至长清线。日前,R1线初步勘探现场工作已结束,进入数据整理分析阶段。

据悉,郑济客专从郑州东站引出,经新乡、濮阳、聊城至济南,在聊城大致经过莘县、江北水城旅游度假区、东昌府区、经济开发区和在平,高铁站目前正在选址。聊城段分两段开展前期工作,郑济

客专聊城到河南界在聊城市境内全长约115公里,设计双线电气化,拟设计行车速度350公里/小时,估算投资172.5亿元。济聊城际铁路预研报告已编制完成,该报告推荐线路采用“聊城-茌平-齐河-济南”方案,全长104公里,双线客运专线,设计车速250公里/小时,估算投资145亿元。

该线路建成后,济南和聊城间半小时之内便可直达。济聊城际轨道主要承担两城市间旅客交流,建成后将在济南与聊城之间形成一条便捷、快速、安全和高效的城际轨道交通线,可有效推进聊城融入济南都市圈。

平安银行济南分行本周理财推荐

产品名称	募集始日	募集终日	起息日	到期日	天数	认购起点(万)	参考收益率
周添利(滚动)	2014-12-31	2015-1-4	2015-1-5	2015-1-19	14	5	5.70%
灵活添利 (口袋银行元旦特别理财)	2014/12/31	2015/1/3	2015/1/4	2015/2/6	33	5	6.25%
专享和盈(理财夜市)	2014/12/30	2014/12/30	2014/12/31	2015/2/3	34	5	6.20%
私行专享尊贵组合 (元旦特别计划)	2014/12/31	2015/1/8	2015/1/9	2015/4/9	90	100	6.20%
信喜B款(83号)	2014/12/31	2015/1/5	2015/1/7	2015/5/14	127	100	6.30%



金抵利:在约定的期限内,以存款本金为担保,我们将您预期收益在账户开户当日通过实物黄金或黄金份额等方式支付给您,到期按合同约定返还本金。(同时提供回购服务)

期限	一年	两年	三年	五年
预期收益率	3.38%	4.33%	5.56%	6.25%

济南城区网点分布			名称			地址			理财热线		
名称	地址	理财热线	名称	地址	理财热线	名称	地址	理财热线	名称	地址	理财热线
济南分行营业部	济南市经十路13777号中润世纪广场	55681889	济南高新支行	济南市舜华路2000号	55681672	济南文东支行	济南市历下区文化东路23号	55681795	济南历山路支行	济南市历下区历山路138号	55681758
济南解放路支行	济南市解放路30号	55681609	济南北园支行	济南市北园大街429号富雅家具广场	55681918	济南市市中支行	济南市英雄山路8号	55681416	济南龙奥支行	济南市历下区龙奥北路8号	55681999
济南花园路支行	济南市花园路200号	55681523	济南明湖支行	济南市历下区明湖东路16号	55681825	济南经十路支行	济南市经十路23806号	55531467	济南阳光新路支行	济南市阳光新路丽景苑第1号铺位115号	55681690
济南经七路支行	济南市经七路28-1号	55681565	济南东源支行	济南市经七路玉泉森信大酒店一楼	55686018						