

年度关注 艺坛人物志

简约的色调 宁静的表达

刘临人物画作品赏析

■推荐理由:刘临的工笔画与时下“浓重”、“艳丽”的重彩画风不同,他的作品色彩纯净,含蓄内敛,画中人物典雅端庄,平静恬淡。其画面呈现出的材料的美感、制作的精良与意境的渲染,都体现了刘临对工笔画艺术高格调的无限追求,这种高雅的品格和宁静的表达方式也大大拓宽了人物画的表现语言,示范和引导了工笔画的发展。

打开工笔画色彩表现新境界

刘临早期的工笔重彩人物画,试图突破中国画传统“重墨轻色”的理念,将颜色元素更好地融入笔墨当中。在刘临看来,如果工笔画要想有所创新,色彩是非常重要的突破口。他着重研究了重彩与淡彩的特点,发现简约的色调、宁静的表达更能诠释工笔画的内涵,也更能体现工笔画的精神品格。因此,他试图将工笔画的色域压缩,变成纯度很高的灰色调,再一遍一遍地渲染,体会其中颜色变化的微妙。逐渐,刘临的作品呈现出了淡雅宁静的书卷气息,墨色薄透灵动,色彩清纯典雅,静谧中充满了无限生机。

刘临的这种独特的绘画语言无疑打开了工笔画淡彩表现的新境界。为了进一步提高工笔画的意境格调,让色彩和画面达到总体和谐的品位,刘临还通过各种画面肌理和技法的综合表现,在好的造型基础上,以淡彩设色,降低画面“火气”,充分发挥线条的表现力,注重层次渲染,色彩叠加感和丰富的工笔画语言表现力,透明灵动,达到了画面意境和精神世界的高度统一,也为工笔画的传统表达提供了更多探索的可能性。

虚实有致,可看可品

刘临的工笔画总体上趋于静穆、清新和淡雅,透出深沉的古典特质和书卷气,这正是他努力探索的美学风格。除却色彩上的独特性,用写实的手法创造非现实的意境也是刘临对现代工笔画重新诠释的一大特点。与西方写实绘画相比,他画中的“写实”仍属于“意象”的范畴。因为生活中有太多朴实、质朴的创作元素,如生动的人物形象、瞬间的眼神、舒展的体态和举手投足的神情,都有血有肉十分鲜活。面对这些真实的形象,绘画里所有的矫饰手段都是多余的,唯有朴实的、一笔一画的把生活中的美和质朴捕捉到,并通过自己的理解表现出来,才能让作品感动自己,感动他人。

虽然刘临热衷于写实性的表达,但却不意味着被动的如实描绘,他对每一个人物形

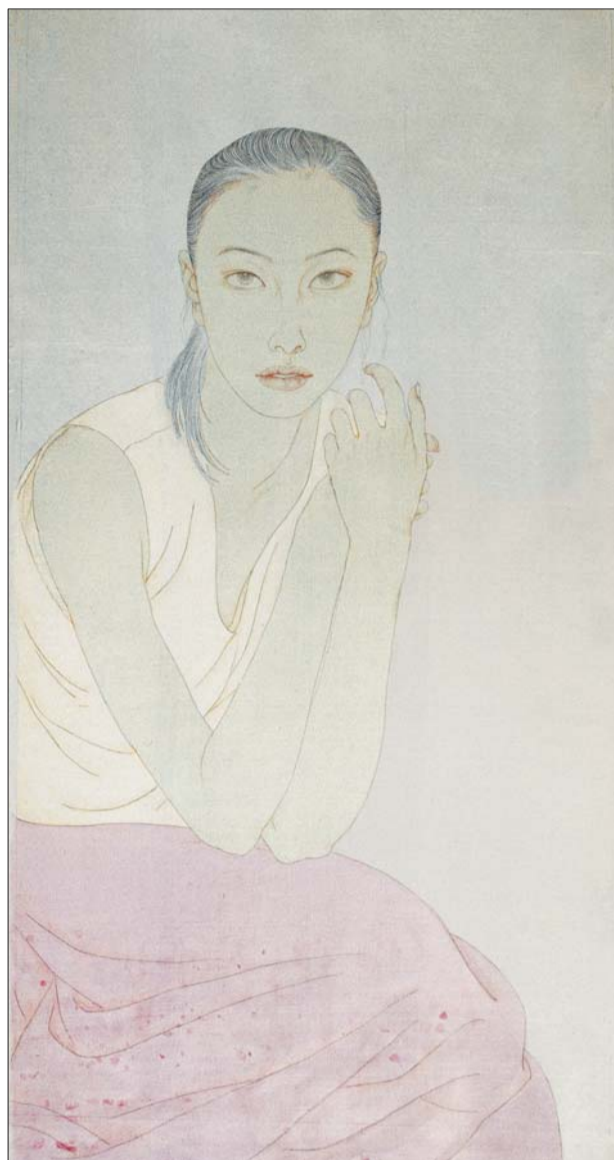
象都融入了自己细致入微的观察体悟,在如此“简单”的画面上精心把握,细腻处理,既实现了含蓄、朦胧的恬淡之美,又在简约、凝练的画面中体现出了丰富与精致。“虚”却不空,“实”而不堵,给人们提供了可“看”可“品”的空间,提升了工笔画精微又广大的精神境界。

拓展人物画的表现空间

近年来,刘临拓宽了人物画的造型视野,尝试画了《爱琴海记忆》、《红衣藏女》等很多写意人物画。这并不是刘临的“突发奇想”或者“心血来潮”,而是在多年的写意画研习中和工笔画实践中作出的一大尝试。近年来刘临把写意系统整理了一下,发现用写意的精神内涵和丰富样式可以来弥补工笔画的不足。因为工笔制作周期长,想法思路按部就班,变化不大。但写意是即兴发挥,一瞬间把对艺术的理解,对形象的认识以及笔墨韵味爆发出来,存在诸多偶然性和惊喜。刘临的人物画开始了“两条腿走路”,他的写意画和工笔画相互交叉、相互融合,写意中既有工笔画的细腻表达,工笔画里也有写意画的奔放热烈,二者互补又各展所长,大大拓展了刘临人物画的表现空间。

2014年和2015年年初,刘临参加了很多的写生、展览、文化交流类活动,这些活动将他的创作成果得以展示,也让他积攒了独特的创作心得。他曾带领清华大学绘画系的研究生一同外出写生,将课堂搬向了社会之中,这让刘临受益匪浅。在他看来,面对生活中不同地域、不同民族的真实的人,远比课堂里鲜活得多,只有深入生活,才能真正体会到人物的真实面貌、生存境况和情感状态。这些鲜活的形象生命,也会引发情感的自然流露,会带动笔墨生长。

刘临就是这样一个善于学习又谦虚的人,他认为作为一名教员十分幸福,每天都有学生鲜活的思想,天马行空的理念以及不断喷涌的活力在影响着自己,激励着自己。如此亦教亦学,教学相长,才不断推动着他触碰着艺术的深意与本真。(贾佳)



▲暖日 50x90cm



▲留香之一 68x68cm



▲红衣藏女 68x68cm



□刘临

1959年生于吉林白山市。1990年毕业于中央美术学院中国画系获硕士学位。现为清华大学美术学院绘画系教授、博士生导师,清华大学吴冠中艺术研究中心研究员,中央美术学院中国画学院外聘教授,中国美术家协会重彩画研究会副会长兼秘书长,中国工笔画学会常务理事、副秘书长,中国美术家协会会员,文化部现代工笔画院副院长,北京工笔重彩画会副会长。

刘临2014年艺事一览

- 2014年4月17日,作品参加潍坊第四届中国画节;
- 2014年5月,在中国美协主办的“精致立场——全国第二届现代工笔画大展”中担任评委,并作为特邀名家在中国美术馆进行了作品展示。
- 2014年是中法建交50周年纪念,5月17日,中国美术馆与中外友好国际交流中心在中国美术馆策划举办了“中国意象——当代中国水墨与雕塑艺术展”,该展已于3月27日至30日展出于法国巴黎大皇宫,这是当代中国艺术首次展出于该馆,因此在中法两国文化交流史上具有特别的意义;
- 2014年6月18日,参加李可染画院举办的“画北京·园林写生”——第二届艺术院校师生北京园林写生邀请展;
- 2014年9月5日,参加中国与土耳其艺术交流的“水墨精神——当代中国画作品展”;
- 2014年11月29日,首都博物馆画院正式成立,刘临成为该画院学术委员会委员;
- 2015年1月20日,参加由北京工笔重彩画会主办,李可染画院承办的“2014年北京工笔重彩画会会员艺术展”;
- 2015年1月13日—22日,参加了由清华大学美术学院主办,美术学院绘画系承办的“2015清华大学美术学院绘画系教师作品展”,展览在清华大学美术学院美术馆展出。《清华大学美术学院绘画系教师作品个案研究·刘临》也得以出版、首发;
- 2015年1月25日,参加“虚和清逸——当代中国画家60人学术邀请展”;
- 2015年3月18日,参加中国美术馆举办的“丹青文脉——中国工笔画学会传承展”。