

热烈祝贺齐鲁晚报《今日长清》创刊两周年

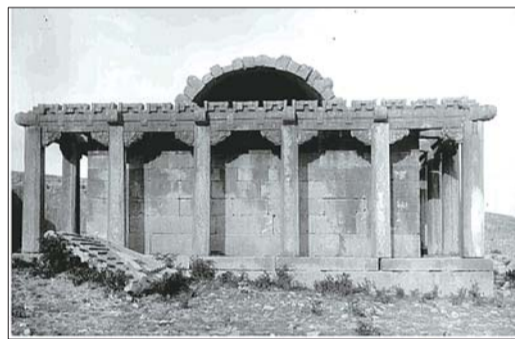


▲上世纪50年代前,当时的汉石室还没有外面的罩室保护。笔者翻拍于当时报纸的传真图片。

▶后来,原罩室拆除,重又建起了具有汉代宫殿风格的汉石室罩室,中间“孝堂山郭氏墓石祠”的题写者为原中国长城学会会长、古建筑学家罗哲文先生,2013年摄



# 中国最古老的地面房屋建筑 孝堂山汉石室, 风吹雨打2000年



◀碧霞元君殿的东立面,气势宏伟,建造精良,全为青石材料,很有艺术性。沙晚(法)摄

本报特约评论员 赵福平

孝里镇位于长清区的西南方向,距城区约22公里,位于长(清)肥(城)平(阴)三地交界处,属于济南市最为古老的乡镇之一。在今天孝里镇孝堂山山顶上,建于东汉年间的汉石室,是我国绝无仅有的保存最古老的地面房屋建筑,差不多有2000年的历史了。

据郦道元的《水经注》记载,孝堂山原名为巫山,因山上修建的石祠谓之为孝子堂而逐渐被叫成了孝堂山。今天的孝里铺,孝里洼,孝里镇等名称皆由此来。汉代石室也称为石祠,多建于坟墓前面,这座石祠也不例外。

石祠上面最早的文字记载就是北齐武平元年(公元570年)石祠西山墙外面的阴刻文“陇东王感孝颂”,当时就被定为24孝之一的郭巨墓了,因此,这座石室也叫郭氏墓石祠。但从宋代金石学家赵明诚(李清照的丈夫)开始一直到今天,这座汉石室的真正主人到底是谁,文史界一直没有定论。

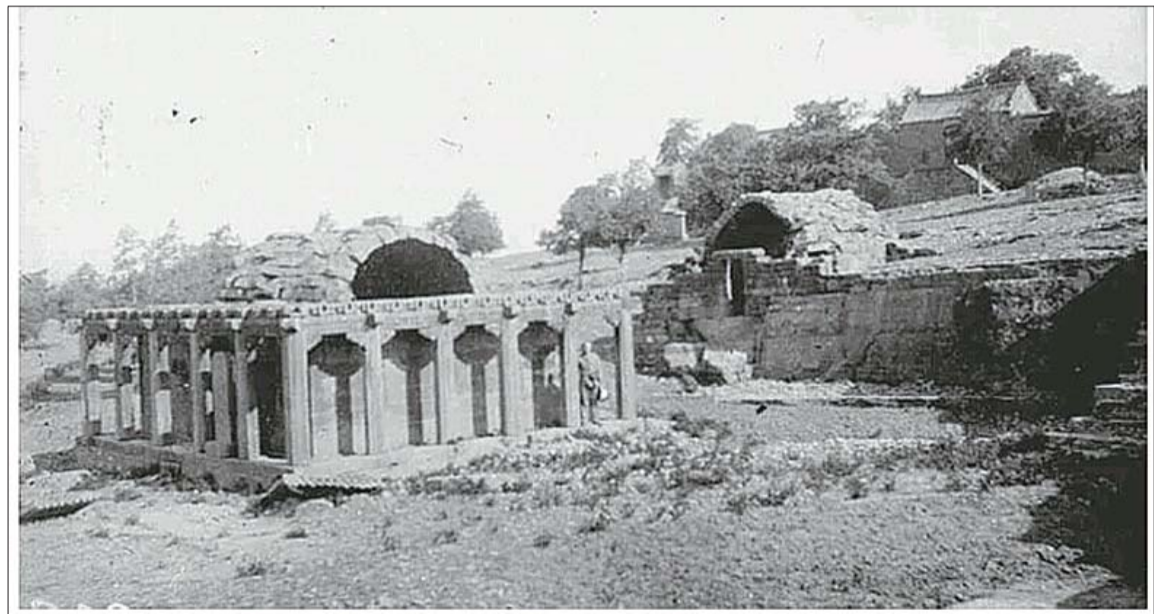
这座石室为全石结构,坐北朝南,平面呈一长方形,东西山墙的上端为三角形的大石,后墙为长方形的巨石,前面竖三根八棱石柱,正中位置的石柱与后墙之间置三角石隔梁,使石祠分成两间布局。里面为一东西横通的低矮供台,供民众祭祀使用。

在石祠的多个位置上,布满了汉代石刻画像以及以后多个朝代的题词刻字。这座石祠对研究我国古代文化特别是房屋建筑提供了实物依据,近2000年的时间过去,至今保存非常完好,实在是难得的国宝。1961年3月4日,在国务院公布的第一批重点文物保护单位中,济南市只有长清的孝堂山汉石室和历城的四门塔上榜。

1907年6月14日,一位叫沙晚的法国汉学家来到了孝堂山,拍摄了山上汉石室及周边的一些资料照片,从这些100多年前及以后的珍贵图片中我们可以感受到孝堂山的沧桑巨变和巨大的社会变化。



▲孝堂山汉石室中间的八棱石柱,里面供台上有供奉的神像和牌位。沙晚(法)摄



▲1907年间的孝堂山山顶上的汉石室庙宇建筑。沙晚(法)摄



▲孝堂山正南方向的两座建筑,左边的是泰山碧霞元君殿,右面的是观音殿,两座建筑的主殿为发簪穹顶,建设年代无考,今不存。沙晚(法)摄

◀这是孝堂山的西南方向,山上树木稀疏,左边的围墙内应为一个小小庙院落。从图片中的树木可以看出,拍摄时正刮着大南风。沙晚(法)摄