

# 积压学员越多,驾校招生越难

## 本月起,济南驾校按积压学员倍数确定新学员数量

15日,记者从济南市车管所了解到,今年上半年,济南市共有109657人取得驾驶证,待考学员比2014年底减少了近3万人。同时,为消减驾校积压的庞大学员数量,除驾校考试合格率排名后三位的将被车管部门约谈外,7月1日起,济南市所有58所驾校将按照驾校学员积压倍数确定驾校新收学员受理数量。根据具体积压倍数不同,分等级核定实际可受理学员的最高比例,一旦积压倍数超过培训能力的12倍,该驾校当月可招收新学员最高比例仅为10%。

本报记者 王兴飞

### 上半年近11万人 在济南考取驾照

据济南市车管所对今年1-6月份机动车驾驶人考试业务数据统计,截至6月底,济南驾考三个科目共考试487200人次,109657人取得驾驶证,三科平均合格率为87.45%。与去年同期比较,考试人次增加39401人次,增长8.80%,取得驾驶证人数增加20540人,增长23.05%,考试平均合格率提高2.85个百分点。

济南市车管所副所长孙安吉介绍,统计显示,全市待考学员比2014年底减少了近3万人,与同期相比,车管部门考试能力提高了17%。

孙安吉介绍,改建后的章丘科目三考场7月13日已正式启用,增加考试车10辆,还将再增加20辆小型考试车和10辆大型考试车,增加日均科目三考试人数300人次,车管部门应对学员的考试能力不断增强。

“根据上半年工作情况和现有的考试能力推算,预计下半年能消减待考学员4万人。”孙安吉称,由于驾校盲目招生造成的积压学员考试难的问题正在逐步缓解。

### 合格率最后三名 驾校将被约谈

孙安吉介绍,为提高驾校驾驶人培训质量,提高驾驶人考试合格率,济南市车管所建立全市驾校考试合格率排名后三名约谈机制。

“上半年我们共召开五次约谈会,帮助约谈驾校分析合格率相对较低的主、客观原因,根据分析结果,车管所考试科在职能范围内为他们提供定制指导,促使驾校抓好内部管理、考核管理、培训等环节。”孙安吉表示,约谈会上,车管所还将邀请考试合格率高的驾校为被约谈驾校介绍管理、培训经验。

“目前还没有连续被约谈三次的驾校。”孙安吉说,车管所由被动考试转变为主

动通过合格率监督促进驾校的培训质量,提高考试合格率,达到学员、驾校和考试工作三赢。

连续4次每月驾考合格率排名全市驾校第一的济南银通驾校校长李东伟介绍,目前驾校有教练车40辆,积压学员1700人左右,为提高培训质量,驾校实行教练员末位淘汰制,即在每月考试合格率最低的教练员将处于待岗状态,无法拿到相应的奖金。

李东伟介绍,以往部分驾校由于积压学员数量庞大,预约考试成了教练的“权力棒子”,这一程度滋生了部分驾校教练向学员索贿、学员主动贿赂的现象,而驾校约谈体系形成后,驾校强化了教练的监管,根据学员的报名时间、培训测试能力,对于达到考试要求的学员,将由驾校统一安排进行考试,杜绝了违规现象的滋生。

### 积压学员超12倍 新学员只能招10%

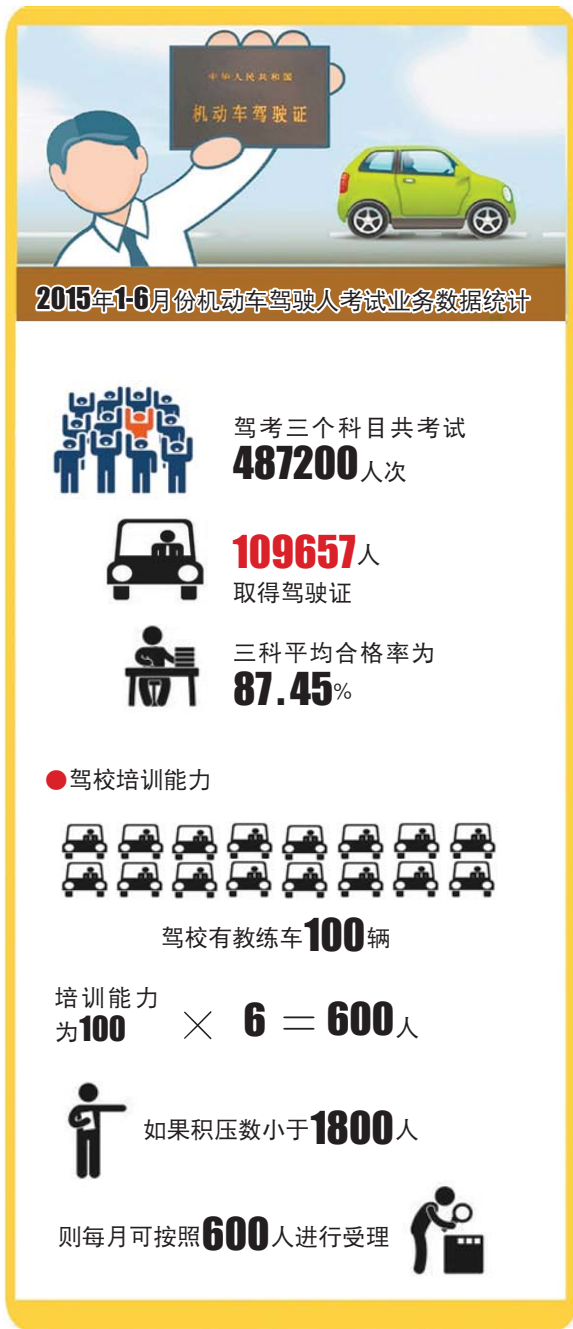
值得注意的,7月1日开始,济南市开始对所有58所驾校推行按照驾校学员积压倍数确定驾校新收学员受理数量。

据介绍,6月29日,山东省交警总队下发《关于实行分级核定报考受理人数的通知》。通知中确定根据驾校具体积压倍数不同,分等级核定驾校实际可受理学员最高比例,三科考试积压3倍(含)以下的驾校,每月才可按其培训能力的100%进行受理。

孙安吉举了个例子:比如某驾校有教练车100辆,培训能力为100乘以6为600人,如果积压数小于1800人,则每月可按照600人进行受理。考试积压3倍以上的驾校,则按照学员积压数量与实际培训能力的倍数,确定新学员的受理比例。

据介绍,截至7月13日,济南市没有积压低于3倍的驾校。积压倍数3倍以上—5倍(含)以下的有9家,分别是华通、易达利、济阳蓝天、商河金盾、润恒、正航、平阴国强、兴源、章丘绣阳,这些驾校按照培训能力的90%进行受理。

积压倍数5倍以上—6倍(含)以下的共8家,这些驾校按照培训能力的80%进行受理。积压倍数6倍以上—7倍(含)以下的共4家,这些驾校按照培训能力的70%进行受理。



积压倍数7倍以上—8倍(含)以下的共14家,这些驾校按照培训能力的60%进行受理。积压倍数8倍以上—9倍(含)以下的共11家,这些驾校按照培训能力的50%进行受理。

积压倍数9倍以上—10倍(含)以下的共8家,这些驾校按照培训能力的40%进行受理。积压倍数11倍以上—12倍(含)以下的共4家,这些驾校

按照培训能力的20%进行受理。

“这一规定只会影响驾校每月新招学员受理数量,驾校驾考数量不受影响,这就要求驾校积极推动积压学员参加驾考。”孙安吉称,目前济南市并无积压倍数在12倍以上的驾校,如果积压学员12倍以上,当月最高可招收学员仅10%。

经二路如约通车

纬十二路中段

东半幅月底将放行

本报7月15日讯(记者 王皇) 济南“修路季”进入7月中旬,部分道路已经开始进入收尾期。记者探访发现,多条预计在15日结束或改变封闭情况的道路,仅有经二路一条如约放行。

15日,记者在经二路看到,原先全封闭施工的路面快车道、经二路与纬十二路路口都已经如约全部放开。

记者看到,经二路路面已经施划了交通标线,在华联商厦前,路面由北往南分别是1条由东往西的非机动车道、1条由东往西的公交专用车道和1条由西往东的机动车道。修路前经二路路面机非混行,此次修路则增加了非机动车道。

记者了解到,竣工后的经二路路段机动车和人行道将分为3种组合形式:纬十二路至纬十路路段快车道宽13米,两侧各3米宽人行道;纬十路至纬六路路段快车道宽10.5米,两侧各2-5米宽人行道;纬六路至纬五路路段快车道宽12米,两侧各2.5-5米宽人行道。道路两侧人行道仍在施工,经二路与纬十二路路口虽然已经放开通行,但最后一层沥青还未铺设,路口十多个井盖凸出地面3厘米左右,市民经过需格外小心。

此前,纬十二路项目部相关负责人表示,纬十二路经六路至经一路路段封闭施工的东半幅将在7月16日放开通行。15日,记者在施工现场看到,虽然东半幅路面沥青已经铺设,但经七路至经一路路段仍有工程车辆停在其中,施工围挡也未拆除。

纬十二路项目部相关负责人说,经六路至经七路路段6日已放开了东半幅路面通行,转向西半幅和两侧慢车道地下管线施工。但经六路至经一路则无法在16日放开通行,预计要到本月底才能放开。

“经六路到经一路东半幅的路面绝大部分都已经完成了第二层沥青铺设,但与纬十二路横向相交的经四路和经二路在施工,而且有管线需要与纬十二路已铺设的地下管线交叉或相接,为了避免重复刨掘,路口的沥青没有完全铺设,预留了开口。”上述负责人说,此次纬十二路施工路口处管线复杂,在原来的基础上,又增加了东西向交叉管线施工,所以放开东半幅需要推迟,争取到月底能放开,之后全部转入西半幅和两侧慢行一体施工。

### 好运成山头

### 福地西霞口

扫描二维码,关注西霞口微信、微博平台,获取景区优惠信息。

## 暑期清凉海滨游

## 就去威海西霞口

景区热线:0631-7834888 7834666

网址:www.xixiakou.com

地址:山东威海西霞口

旅游线路:(各大旅行社均可报名)

- 1.西霞口、大乳山(含电瓶车)银滩、石岛赤山、刘公岛(大套票)全景三日游
- 2.威海西霞口成山头或神雕山动物园、刘公岛二日游(动车往返)
- 3.西霞口神雕山动物园、乳山银滩、石岛赤山 威海三日游
- 4.西霞口海驴岛、乳山银滩、石岛赤山 威海三日游

仙岛鸟国——海驴岛

成山头

国家级风景名胜景区  
国家AAAA级旅游景区  
国家首批海洋公园

西霞口神雕山野生动物园

自驾车线路:济青高速—青威高速(威海出口下)—新港(成山头方向)—环海公路(S704省道)—西霞口度假区