

“咱这里的农信社要增资扩股了，你准备入多少？”最近，山东省农村信用社联合社发布了33家农村信用社组建农村商业银行的增资控股公告。入股农信社成了省内不少民企老板间的热门话题。

根据山东省各级农村信用社银行化改革时间表，这项工作将在明年上半年全面完成，目前剩余的33家农村信用社计划增资扩股约130亿元。民营资本已成为推动农信社改制的主力军。截至今年6月末，全省农村信用社股本总额699亿元，民间资本占比高达96.5%。

农信社银行化改制为何受到民间资本青睐，民资入股农信社对双方又有什么好处？

本报记者 张頔 郝文杰

农信社改制 入股民资算盘怎么打

民营企业：

入了股还要消化不良资产

记者以投资者身份联系了山东省农村信用社联合社发布的增资控股公告中提及的部分农信社。对于民企入股的门槛限制和股价高低，各家农信社各有设定。

以文登市农村信用合作联社为例，计划增资扩股4.48亿股，如果是企业入股，最低要入1000万股，每股价格1.85元。

不仅企业可以入股农商行，个人也有机会入股，门槛相比企业低一些。文登市农村信用合作联社的要求是，企业最低入股1000万股，个人最低入股500万股；乳山市农村信用合作联社的门槛低了不少：企业最低50万股，个人10万股；滨州农村商业银行(筹)对企业和个人的要求相差较大，企业最低300万股，个人最低30万股。

“在这个价格里，1元是基本股价，0.85元用来处理不良资产。”文登市农村信用合作联社工作人员称，民营资本入股农信社投入的资金，有一部分是用来消化不良贷款的，这种情况在之前的省内农信社银行化改制中已成惯例。

这种消化不良贷款的方式，更专业的叫法叫“溢价发行”——募股时农信社将不良贷款分摊到每股中，股东购买农信社的股份的同时也消化了不良贷款。

2012年11月，潍坊农商行成立时，募股时发行价每股1.48元，其中包含0.16元溢价，用以消化不良贷款。经核算，民营资本直接出资2.35亿元购买了不良资产。

2013年1月，烟台农商行成立时，规定各股东入股时要按照1.5:1的出资比例购买该行不良资产，即出资金额的三分之二用来入股，三分之一购买烟台农商行的不良资产。通过这种方式，共消化不良资产12.5亿元。同年，烟台最大民企南山集团出资9.23亿元入股烟台农商行，成为该行第一大股东时，其中就包括出资数亿元用于购买烟台农商行的不良资产。

由于在治理结构、管理模式、监管模式等方面存在种种问题，农信社的不良贷款率一度高企。按照山东省农村信用社联合社提供的数据，不良贷款占比最高曾达到34%，近年来才降至3.7%，但仍高于省内其他金融机构的平均水平。

广饶农商行：

已启动上市计划

被视作包袱的不良贷款并非一无是处，其背后的抵押物蕴藏着一定的利用价值。因此民资入股农信社时，有时还会对债权进行直接购买。

资料显示，潍坊中辰集团2010年入股青州农商行时，花5000万买了一笔打包出售的不良资产，内含4个企业债权，包含厂房、土地、酒店等固定资产，债务额度共计7100万元。

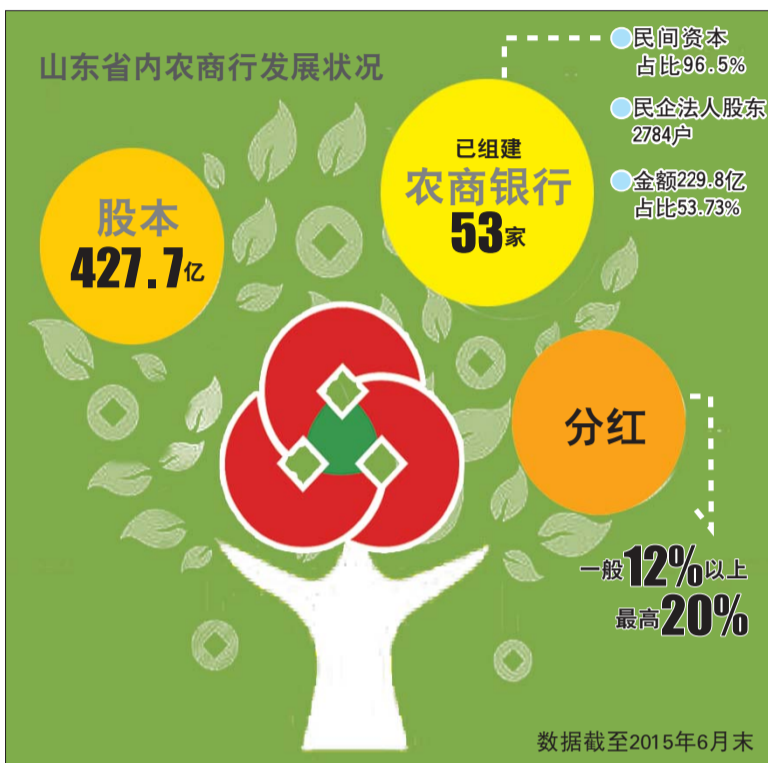
在接手前，中辰集团已经对这笔资产做了评估，通过运作让其“起死回生”——中辰集团把酒店改作子公司办公楼、厂房、土地等整合到集团产业链中。其中一个占地100多亩的燃料厂，被中辰集团下属经贸公司利用起来为煤炭贸易做配套服务。

成为股东后，民企最关心的还是资金安全和回报率，对于农商行的不良贷款率，民企会竭尽所能帮银行消化。而农商行的不良资产得以变现，这无疑提高了银行的资金使用效率。

民资入股的收益直接反映在分红上。据统计，全省已组建的53家农村商业银行，近几年平均年资本收益率达到27%以上，股金分红比例一般在12%以上，最高达到20%。

而计划增资扩股的这33家农信社的预期分红情况，各地差异较为明显。比如文登市农村信用合作联社预计明年能实现10%分红，而滨州农村商业银行(筹)表示，预计入股后第一年可能不会分红。

“我们的历史包袱比较重，虽然明年



经营利润预计能达到2.5亿元，但实现分红还是有一定困难。”滨州农商行(筹)的工作人员表示，即便如此，筹建中的滨州农商行还是吸引了不少民企关注。“本地不少企业都看好农商行发展前景，有人意向的不少，有的占5%，有的7%，目前已有63%的股份被这些企业初步认购。”

而经营状况不错的农商行则被寄予了强烈的上市预期，而这一点也增加了其对民资的吸引力，导致一股难求。以2010年9月成立的广饶农商行为例，已连续8年领跑全省农信系统综合实力排行榜。2011年，广饶农商行股金分红比例达16%，2012年为18%，2013年20%。有内部人士向本报透露，广饶农商行目前已启动上市计划。

禹城农商行：

保龄宝的“现金奶牛”

“除去投资回报外，我们入股农商行是公司资本市场和房地产市场互动发展战略格局中的重要一环。”作为禹城农商行的第一大股东，保龄宝生物有限公司董秘李霞的这句话，或许能为民资入股农信社改制的热情做一个注解。

2014年，禹城农商行按照20%的比例现金分红，保龄宝获得了很好的收益。

与可口可乐、百事可乐、雀巢、吉百利、惠氏等跨国企业有稳定业务关系的保龄宝是禹城一家主营农副产品生物工程深加工的企业，2008年上市。从事食品行业的保龄宝对金融行业一直有投资兴趣。该公司年报显示，几年前保龄宝就曾投资500万元获得德州市商业银行1%的股权。

2011年12月，保龄宝出资879.915万元，认购禹城市农村信用合作联社879.915万元的股权，持股比例4.95%。2013年，禹城农信社改制为禹城农商行时，保龄宝以自有资金3164万元认购2260万股股份，占其总股本的5.91%。其后通过增资控股，保龄宝目前持有禹城农商行3510余万股，股权比例为8.38%，为禹城农商行第一大股东。

李霞说，民资缺少投资渠道，盈利多用来扩大再生产，甚至参与民间借贷。成为农商行股东后，不仅有了稳定可靠的投资渠道，还获得了专业理财团队支持。

作为一家上市公司，保龄宝的股价也在一定程度上受到禹城农商行影响。2013年11月21日晚间，银监会批准筹建禹城农商行的公告发布后，22日保龄宝受到资金热捧，股票开盘即一字涨停。

有媒体将民资占比极高的禹城农商

行解读为“首家获批民营银行”。资料显示，当时禹城农商行的第一至第五大股东分别是保龄宝、山东福田科技集团有限公司、山东百龙创园生物科技有限公司、久和食品(德州)有限公司、山东新视听传媒有限公司，这五大股东的身份都是民企。

今年6月25日，保龄宝发布公告，公司参股的禹城农商行拟申请在新三板挂牌，虽然这次消息发布后没有在次日刺激股价上涨，但如果禹城农商行最终实现新三板挂牌，对于保龄宝来说必将是利好消息。

全省其他农商行中，类似保龄宝这样的民资大股东非常普遍，比如新郎集团持有诸城农商行3292万股，占该行总股本的3.12%；青州农商行股本100%由民资构成；以服装业起家的青岛民企巴龙集团，其官网显示，其以大股东身份分别控股青岛、济南、烟台、潍坊、长岛等多家农商行，旗下巴龙国际金融总资产近4000亿人民币。不过，银监会也规定，每家企业入股农商行不得超过5家。

民营资本进入农商行后，具有怎样的话语权呢？根据商业银行的监管规定，入股的企业、个人可以参与监督，在董事会、监事会发挥作用，但不能干预经营。同时农商行也在不断强化事后的股东监管，避免通过关联方或联合控制等方式形成一家独大的强势股东。

以烟台农商行为例，13个董事中，大股东占有7个董事席位，银行内部占4个董事席位，最后2个是中立立场的独立董事，每年的股东大会都会对银行的发展战略、风险控制等重大问题进行商讨。

延伸阅读

顺德农商行：
多年分红
在40%以上

本报记者 张頔

在民间资本更为活跃的广东省，不少农商行股本分红能达到30%左右，这比把钱投放到民间借贷领域都要合算，而且投资风险也能得到控制。

“在没有上市预期的情况下，等分红可以说是最快乐的事了。”佛山多家农商行的小股东叶康说。叶康持有顺德农商行、南海农商行、高明农商行股份数量不一，此外广东省其他地区的农商行也成为其投资对象，对他来说，“今年的收益比去年还要好。”

佛山地区农商行的大手笔分红给了叶康足够的甜头，据佛山市四家农商行公开信息，佛山农商行2014年度分红方案为每10股派3元现金，连续三年保持30%的综合分红率，南海农商行每10股派发现金红利1.8元并派送股份1股，综合分红率为创出新高的28%，高明农商行2014年综合分红率略有下降，但仍达25%，最大单笔来自顺德农商行，该行综合分红率高达46%，连续四年综合分红率超40%。

而南海农商行近年保持净利润高速增长的最大动因，来自于生息资产及投资收益的增长。

2013年该行投资收益增量全部集中于可供出售金融资产持有期间取得的投资收益，当年投资收益增加在营业收入增加值中占比亦超40%。

由于南海农商行的十大股东很多都是本地企业，小股东也以本地人群为主，高分红能够为当地企业发展提供支持。

▼目前省内农商行的分红一般都在12%以上。

本报记者 王媛 摄

