



## 一间荒废土坯房的乡村旅游革命

那时,这里还是一间荒废多年的土坯房,曾经也是一个温馨的家;后来,它的主人走了;后来,一场场大风大雨几乎侵蚀掉它横亘的脊梁和臂膀;再后来,大家几乎忘记了它的存在,又或者无视了它的存在。现在,它华丽变身,院落是精致的小景,还有双层主题民宿、玻璃房子、现代花房餐厅。有了这间民宿,村子更加热闹起来了,来自八方的游客纷纷赶来预定,却仍有游人抱憾而归。那些荒废的土坯房的老主人终于知道了,这些被遗弃的老房子才是最自然和谐的乡村文化。大地乡居·香坊是大地风景旅游景观规划院首个落地项目,落户滨州经济技术开发区狮子刘乡村旅游片区香坊王村,标志着滨州市乡村旅游初步具备高端化体验模式。

本报记者 王茜茜



大地乡居·香坊内一步一景,处处风景。

### 旧屋换新颜 唤醒废弃的资源

香坊王村紧靠秦皇河公园(4A级旅游景区),东邻南海风景区,南有黄河景观带,是一座栖居黄河岸边的美丽村庄,同样也是一座普通平原乡村。随着城镇化发展,也面临着乡村发展的困境,人口流失、房屋空置、农业衰落。然而随着秦皇河公园城市基础设施重点建设工程的大力推进以及狮子刘乡村旅游片区的集中打造,香坊王村周边已形成了一条贯穿全区南北的自然、生态、活力的风景带。为了再造乡土之美,重现乡土之香,大地乡居·香坊便在此时进驻,带动全村乡村旅游发展变革。

据介绍,大地乡居·香坊的设计包含了温暖的乡情、美丽的乡愁、淳朴的乡味和灵动的生活。以乡村闲置农宅为依托,集合地方风物特产与地域文化元素,创意出精致且带有浓郁

地域标识的时尚乡土地假空间,打造集主题住宿、休闲餐饮、创意农礼购物、乡村沙龙活动等多种功能于一体的小而美的乡居艺术客栈。不仅为游客提供创意化、体验化的乡村休闲度假产品,同时也是盘活乡村资源、促进乡村建设、传承乡村文化。

在设计中,大地乡居·香坊以小而美的建设,而非大规模的资本侵入改变乡村,示范带动性地重塑乡土价值。立足本土,将传统手工艺、地方特产、乡土材料与乡居的建筑、景观、环境、服务设施、室内装修设计相结合,创造性的展示地方风物和地域文化,并融入现代审美、休闲、消费的需要,打造成兼具设计感与乡土性的时尚乡土地假空间。从一间荒废的土坯房的变革开始,唤醒乡村中沉睡的闲置资源。



现代创意设计的农堂。

### 乡土田园色 塑造时尚的生活

在院落最东侧的土坯房是农堂,原先荒废多年,但整体结构完整。设计中保留了建筑主体,通过对房屋顶部进行翻修,覆青瓦,去除顶篷,内部露出木结构的房梁骨架,彰显出传统建筑的美感;并对土坯墙重新加固,门窗更换为现代黑色铝合金样式,以青砖铺地,提升了建筑整体的现代感。既可作为文化展示中心,也可开展私人沙龙、小型展览等高端休闲活动。

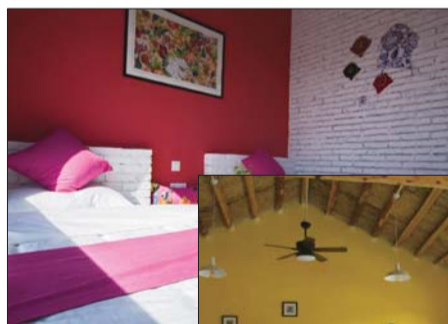
与农堂保持一致建筑风格的是花房餐厅,利用一间部分墙壁坍塌的兔皮防,改造并新建了

一座玻璃钢结构建筑,作为时尚餐厅,同时也是开放式的公共活动区,将定期安排手作、沙龙活动,诠释时尚新乡土的理念。

大地乡居·香坊的设计基本尊重了鲁北民居的特点,然而民宿设计却突破了鲁北传统民居风格,通过外立面、窗户格局、玻璃檐廊的处理,赋予其现代乡居质朴、灵动之美。在内部空间改造上,隔出一层、二层的三个客厅区域,增加室内公共活动空间。在主题上,结合了滨州本地的文化故事、景点景观、特色旅游产品,设计了八个主题,一间

房一个故事。第一层客房,以董永与七仙女的故事为主线,分别以“蒲”和“棉”为主题,打造两套高端客房;第二层分别以无棣贝壳堤、沾化冬枣和阳信鸭梨、清河镇木板年画、泥塑、水稻、绒绣为主题设计了“贝香”“果香”“墨香”“泥香”“稻香”“香闺”八个主题客房。

一步一景,一景一世界,备受市民和游客的喜欢,国庆黄金周期间客房供不应求,仍有游客抱憾而归,成功带动了滨州市乡村旅游转向升级为高端化体验式旅游。



主题民宿。



花房餐厅。



明清古渡又称徒骇河古二十里堡码头。内河运输是我国古代最重要的一种运输形式,为保徒骇河航运,明清两代分别对京杭大运河(德州)以东的徒骇河段先后进行过10多次疏浚治理。特别是受1855年黄河夺大清河入海初期较清淤水的冲刷后,徒骇河开始变得河宽水深,航运发达,畅通无阻,每至夏秋间,帆船如梭,客贾云集。每年有千余艘宁波船只装载竹器、糖、纸远道

## 明清古渡

而来,东北诸省及朝鲜船只亦将大批松杉大木自海上运来,沿河而上,入徒骇河,抵滨孙二十里堡(今三河湖),间或有少量船只继续沿土马沙河西行,至惠民界。因而,沿河集镇贸易繁荣,茶馆酒肆,旅店客栈,无一不备,官府也在码头设厘金局,专司税收。1901年(光绪二十七年)内河航运被遏制后,徒骇河才逐渐丧失航运价值。现在徒骇河北岸小王家自然渔船码头即是徒骇河

二十里堡码头的中心位置。为了开发小王村乡村旅游“鲁北渔村”特色,结合三河湖核心景区,新开设进村的水上路线,实现水、陆交通的无障碍换乘。在古址建设了一个新码头,发展露营区、篝火区、特色餐饮区等,还将组织渔民在此定期开展捕鱼演出,进一步拉动人气,打造一条“黄金水岸”。

本报记者 王茜茜 整理