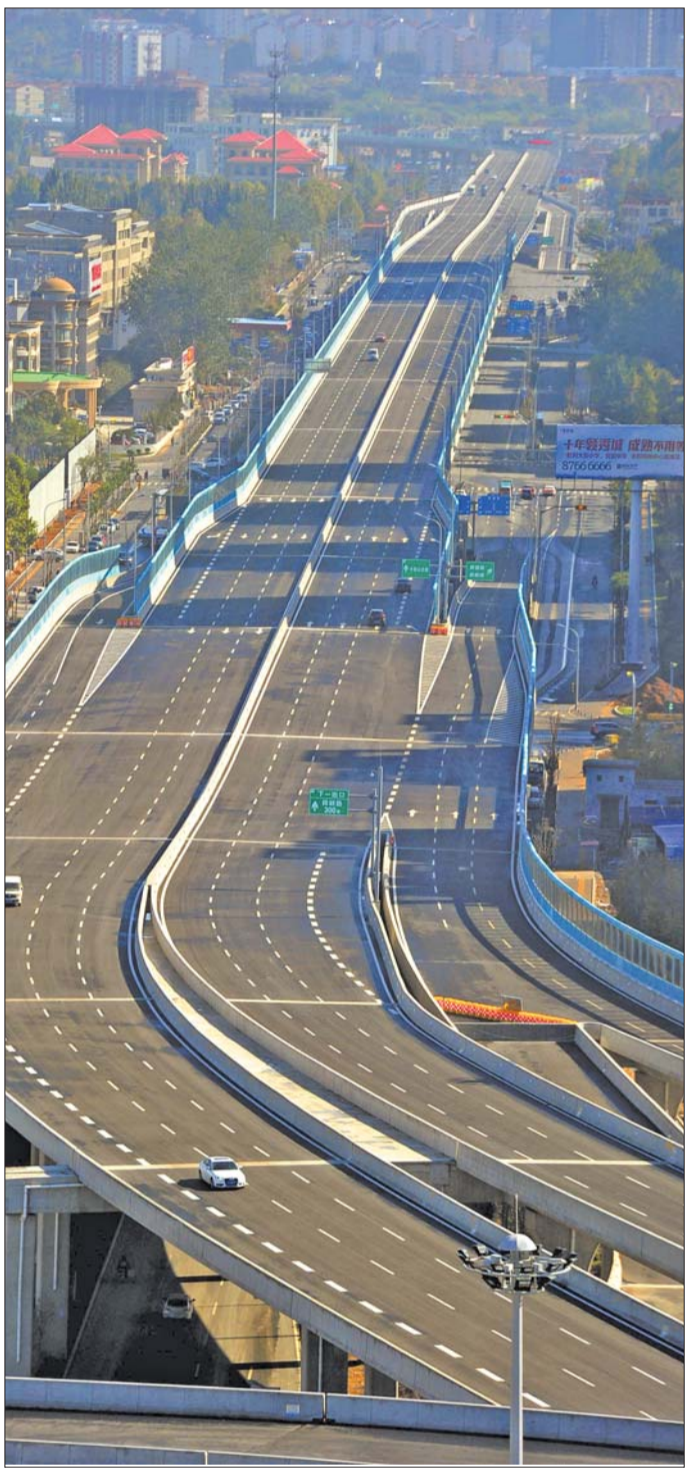


一条快速路串起南城商圈

修路带动人气,沿线可多住40万人



27日,济南市二环南路英雄山立交以东高架和地面道路今日正式通车,此次通车路段高架限速80公里,地面道路限速60公里。

本报记者 王媛 摄

27日,济南二环南路英雄山路以东正式通车。这条快速路在缓解华润、领秀城等大型社区40多万居民出行压力的同时,也对沿线兴隆片区、搬倒井片区等南部的楼市、南部商圈的崛起成熟起到很大的推动作用,大交通将助力南部片区成为宜居宜商宜游的全新生态品质圈。

本报记者 王皇

完善市政管网,可多住40万人

此次通车的虽然仅是二环南快速路工程的一段路,但却能承载沿线社区的需求,约能带来40万新增常住人口。

高架桥能达到80公里的时速,沿线设置上下匝道,分分钟能实现东西通达。更重要

的是,此次二环南路结合沿线大型片区发展需求,同步完善了市政管网,污水、自来水、热力、燃气、弱电等各类管线,雨水暗渠、电力沟等都同步实施,最终满足沿线的40万新增人口需求。

王卫刚说,领秀城项目的

综合配套对于济南各大片区的购房者原本都有很大的吸引力,但是由于路不好走,车不好停,对这些市民的看房热情有所影响。“如今快速路高架建成,东边、中部来看房的人将会很方便,这也将对项目带来明显带动。”

生态品质圈呼之欲出

道路畅通不仅仅是对住宅项目的带动,目前南部大型的商业配套—鲁能领秀城贵和购物中心也将是受益者。“由于交通的压力,目前商场人流主要源自社区内部,根据规划,购物中心的辐射范围将是社区外的3公里至5公里范围,但是目前这个作用没有显现出来。”王卫刚说,道路畅通对南部商圈的崛起成熟也是极大的

利好。

大型购物场所缺失一直是困扰南部城区居民生活的难题,无奈之下只能过着“住在南城,购物在市中心”的生活。随着品牌房企的深耕运作,南部的相关配套更加完善,大型购物场所缺失的短板将一去不复返了。

从目前来看,大型购物中心、连锁贵和购物中心、统一银座、希尔顿大酒店等已经进

入鲁能领秀城社区,中海国际社区打造的中海环宇城也日益发挥重要的作用;绿地新都会项目,将涵盖200米的超高层摩天写字楼、风情商街、高端住宅、全能型公寓等多种物业形态,成为南城新的城市综合体;华润集团打造的兴隆旅游综合体五彩城将进一步丰富兴隆片区的商业配套,为片区居民生活带来便利。

闹市去南山更快了

很多市民喜欢到南部山区享受“氧吧”资源。南部山区被济南市民亲切地唤作后花园,一年四季美景不断。红叶谷、水帘峡、跑马岭动物园、锦绣川水库、九如山瀑布、金象山乐园等景点依山成景,吸引了大批济南市民。

《济南市城市总体规划(2006年—2020年)》中提到,“改善南部山区的道路交通条件,加强中心城与南部山区的交通联系,为南部山区的保护与发展提供有效支持。”但在二环南路英雄山立交施工现

场,去往南部山区的车流从未断过。周末,往南部山区去的省道103线都要堵成一锅粥,而通往南部山区的公交车也几乎车车爆满。

“南部山区景点倒是不少,但是去南部山区的路就那么一个103省道,想去的人很多,一般都是一大早出门,到景点就近中午了,天黑前要赶回家,没玩多久就要往回赶。去过那么多次,都觉得玩不够。”市民朱先生说。而南部山区的林果,山货是南部山区村民的主要经济来源,但苦于没

有交通工具,山区不少核桃、柿子都烂在枝头。

目前,英雄山立交桥主体已经在英雄山路南边架起,这个南接103省道的立交桥将为快速出城创造便利。“如果顺河高架桥顺接到英雄山立交,那东北都有快速通道通往南边。”济南市市政公用事业局相关负责人说。

不只是已有路网得到优化,二环东路南延还将与绕城高速联网,将来市民从东部城区到南部山区,最快只需半个小时。

百脉泉
天然矿泉水·山泉水

70km
远离市区污染

**好水源自好水源
天然泉水,百脉泉**

远离市区,与污染隔绝,从未被城市与工业化污染的纯净水源,清澈甘冽,口感甜润,是稀有的锶和偏硅酸两项高端水指标**双达标的弱碱性天然矿泉水**。山东百脉泉矿泉水有限公司是由齐鲁晚报投资建设使用国内顶级食品级专用水桶,严格按照ISO9000认证体系要求进行质量检验和生产,多点高效网点快速送水服务,让您安心饮用天然泉水。

电话市区:0531-85196288 85196599 章丘及周边:0531-83820566