



带伤爬楼测绘收工后被扶下来

济南有支房测重点工程突击队,32个男子汉工作就像拼命三郎

急难险重,重点突击,清一色的32名男子汉。三年前,济南市住房保障管理局房测院“重点工程突击队”刚一组建就备受关注。为啥没有女队员,承接的任务有多重,完工要克服什么样的困难……这些疑问也为突击队的工作增加了些许神秘感。近日,记者深入这个团队,了解了队员为百姓老旧房屋“听诊号脉”做安全鉴定的危险和肩负的使命;感受了队员为了完成重点工程项目测绘,隐瞒病情忍痛工作,最终因伤病无奈转岗的坚持;体会了队员为了确认一条村庄小路路面情况,寒冬骑自行车奔波60多公里路的辛苦……

本报记者 喻雯

老楼坍塌急需鉴定 木棍搭桥独自入场

安居才能乐业,居住安全是老百姓生活中的大事。房子跟人一样,会生病,也会衰老。济南作为一座历史悠久的老城,全市房龄超过30年的老旧房屋数量不少,如何给这些房子做好“听诊号脉”,做好安全鉴定,成了重点工程突击队第三中队的重要任务。这个不足10人的鉴定队伍也被亲切地称为“房子的安全卫士”。

张然作为第三中队负责人,带领团队完成一项又一项安全鉴定任务。去年全市开展的老旧房屋安全排查让他印象深刻:26万平米的鉴定任务,量大、紧急、复杂。两个人一组,一天出四五个现场,晚上加班加点出报告,每天睡四五个小时成了家常便饭。“我们干鉴定,能干得了设计,也能钻得了芯样;爬得了危楼,还能做得了分析计算。”现场扛着几十斤重的钻机钻混凝土取样,拿着铁锹挖出地基查看情况……白天采集完数据后,“一身土一身泥”的样子常常被人误解成空调钻工。虽然工作压力大,但是这种“人命关天”的大事让他们一点也不敢马虎。

除了老旧简易楼外,像火灾、爆炸、塌陷等意外发生后,他们必须做到“随叫随到”,开展应急安全鉴定,危险随时都有可能发生。

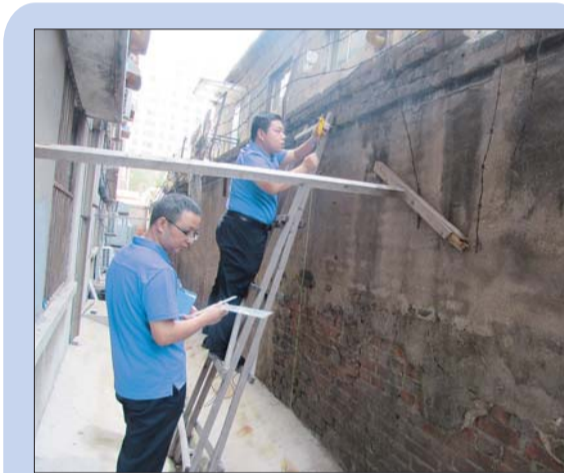
王康宁经历的突发事件,让不少人听了都会感到“后怕”。去年6月7日晚上9点多,槐荫区经四纬十路口的一栋百年德式老楼楼梯突然坍塌,一名老人摔成重伤。接到紧急鉴定任务后,王康宁立刻赶到现场。房子已被封锁,人员都清出来了,其他的工作人员都不敢再进楼,担心楼内会出现坍塌。

“如果不进楼,根本无法知道安全问题在哪里。”就这样,王康宁独自进了楼。坍塌的平台有4米高,王康宁用三根粗木棍和电线临时搭起了简易的独木桥,把仪器设备在身上固定好,手脚并用,颤颤巍巍地向前爬。在离地近3米时,脚下突然一滑,他感到左脚一阵钻心疼,差点摔下去。一路心惊胆战后,王康宁身上的衣服已经湿得能拧出水来,脚腕也肿了起来,可他无暇顾及。“那个时候就一个心思,无论如何得把活干好了。”王康宁坚持着走遍楼里的每个角落,查看墙体裂缝的大小,记录钢筋的锈蚀情况……2个多小时现场查勘结束后,王康宁体力已严重透支,但他没有休息,立刻赶回单位,整理鉴定报告,为相关部门迅速采取措施提供了依据。

“房屋安全无小事,鉴定任务就是命令。”这是他们共同的工作信条。不管鉴定的是几十平方米的小民居,还是上万平方米的大厂房,他们都用精确的数据给委托人提供可靠的鉴定结论,为济南的房屋使用安全做出贡献。



突击队员悬空测量,确保测绘数据准确全面。



老旧房屋安全排查中,突击队员正在认真检测墙体垂直度。



为老旧危楼“查体”,保障住房安全。

63层高楼7天完成测绘 带病工作伤重无奈转岗

除了当好百姓的房屋安全卫士外,重点工程突击队还承担着济南重点工程项目的测绘工作,真的是既能接地气,也能“高大上”。济南地标建筑绿地中心20万平米的测绘任务,重点工程突击队第一中队的8个年轻人加班加点,仅用一周时间就完工,让人惊叹。

“大楼高度300多米,63层,每一层有几十个房间,每个房间的面积、大小,水井、水井等几百个数据都要精准拿到。”突击组组长徐强说,第一高楼的楼体结构和形态异常复杂,测绘工作难度非常大,他们采集数据后还要绘图,做好用途标识等,任务量很大。

接到测绘任务后,四个项目组同时开始作业。现场施工尚未完全结束,电梯还在调试。1600多级台阶,这场攻坚战从爬楼开始。复杂的构造使楼内房间形状极不规则。为确保测量结果准确,必须使用测距仪多点定位,频繁地下蹲,还要不时跪在地上,或者踩着脚手架爬到高处进行数据采集。

这种高强度的工作对于做了七年实测工作的赵鹏来说很是熟悉。但是这次他的动作有些僵硬,干起活来很是吃力。他原本只是左腿有伤,可连续几

天突击测绘,他感到右腿也越来越沉重。起初同事们都不知道他的伤情,赵鹏也没当回事儿,腿疼的时候就吃下止疼药坚持测量。

虽然每走一步都感觉钻心地疼,但他坚持把分配给自己的楼层测完。收工时,他的腿已经完全没法弯曲,彻底挪不动步了。“如果不是几个90后的同事把扶他走路,以后你可只能坐办公室了,我们都不知道他的腿那么严重了。”徐强说。

腿疼得实在忍不住了,赵鹏才去医院检查,当时医生对他很是生气和不解:膝部滑膜炎,还有大量积液,肿成这样了才来?不想要腿了?听说他刚刚还在爬楼搞测量时,医生拍着他的肩膀说:“小伙子,够有毅力的。这么严重,就算平地走两步都能疼得人打哆嗦。不过,以后你可只能坐办公室了,要不就真瘸了!”腿上的伤没能让这个身高一米八的大小伙子掉泪,可听到再也不能出现场搞实测,他眼圈红了。

经过一个周的突击作业,绿地中心测绘项目提前完成。对重点工程突击队的工作,开发企业连声称赞:“在全国各地做了这么多项目,济南房管的服务是我们最满意的!”

冒严寒每天骑行60公里,摸清测区每一寸土地

除了做好房屋安全鉴定,重点项目的房产测绘外,重点工程突击队的成员们还参与了全国地理国情普查。与普通的测绘相比,地理国情普查工作量多出了四五倍。比如一条路,普通测绘只需根据影像采集道路的边线,告诉人们“哪里是路”,而地理国情普查还必须摸清道路名称、路面材料、建成时间、路宽等信息,告诉人们“具体是一条怎样的路”。

接到德州市临邑县1000多平方公里的地理国情普查任务后,重点工程突击队第二中队的小伙子们就开始了高负荷的

工作。第二中队负责人赵常伟说,根据影像进行数据采集是地理国情普查的一项重要内容。一幅图有16000多个图斑,需要对每一个图斑进行人工解读。要从花花绿绿的影像图中快速分辨出哪里是树林,哪里是耕地,哪里是村庄,哪里是厂矿,可真是个功夫活。每天盯着电脑连续工作十多个小时,突击队不少人患上了“麦粒肿”,眼睛流泪刺痛,视力严重下降,但没有一个人请假休息。

如果说内业工作是眼力的比拼,那外业工作就是体力的挑战。为确保图斑分类准确,突击队员们在野外奔波了5个多

月,先后6次进行现场核查。队员邢旺说,每天早上天不亮就出发,天黑了才回驻地,大家靠着一辆自行车和一双铁脚板,走遍了临邑县的每一寸土地,每人每天行程五六十公里。从酷暑到严冬,脸晒得暴了皮;手冻得裂了口;脚磨得都是血泡;喝几口凉水,就几块面包,就是一顿饭;白天在外面跑一整天,晚上整理数据到深夜。

野外作业时,意外情况随时都可能发生。2013年12月的一天,一股寒流使当地的气温降到零下10摄氏度,呼呼的北风吹在脸上如刀割一般。突击队员邢旺在徒骇河岸,边走边

对照地图做核查。天越来越阴,他加紧脚步,想在大雪前将剩余的任务做完。突然,脚下一滑,一只脚踩进了河里,刺骨的冰水一下子灌进鞋里,裤子也浸透了大半截。雪已经开始下了,再耽误就来不及了。他简单处理了一下,就继续沿着河岸往前走。穿着湿鞋子在风雪里走了两个多小时。天黑透了,他才回到驻地。鞋子和裤子上都是冰,腿脚都被冻僵了。

经过一年的艰苦奋战,去年12月,项目成果顺利通过省地理国情普查办验收,突击队员们又一次成功挑战了自我。