

玩海钓就是玩灵动玩花样

深秋初冬是北半球最佳的海钓季节,沙滩投钓、矶钓、防波堤钓、船钓等都可进行,可钓取的海鲜鱼类及动物也多种多样。

深秋初冬海钓和其他季节一样,也多在涨潮之时进行。每月朔望时(即农历初一和十五),月亮、太阳和地球在一条直线上,这时引力最大,潮汐也最高,称为大潮;每月上下弦月时,太阳、月亮和地球的位置呈直角,互相之间的引力抵消不少,潮汐也低,称小潮;而介于大潮与小潮之间的潮位,则称中潮。每天都有涨潮期,故每天都可钓,但每天不一样。最好钓时为大潮过后的中潮和小潮过后的中潮,潮水不涨,不急,不慢。大潮时水流过急,潮来得太快,钩在潮中挂不住,人也易发生危险;小潮时潮水低,海水流动缓慢,含氧量少,仅有小型鱼吃钩,这两种情况都不适宜垂钓;还有一种赤潮,海水呈赤紫色,说明海水中藻类微生物繁殖过快,海水中缺氧,鱼类不食,也不可垂钓。此外由于陆地废水入海,造成部分海水污染,鱼类逃离或死亡,涨潮时垂

钓也毫无意义。

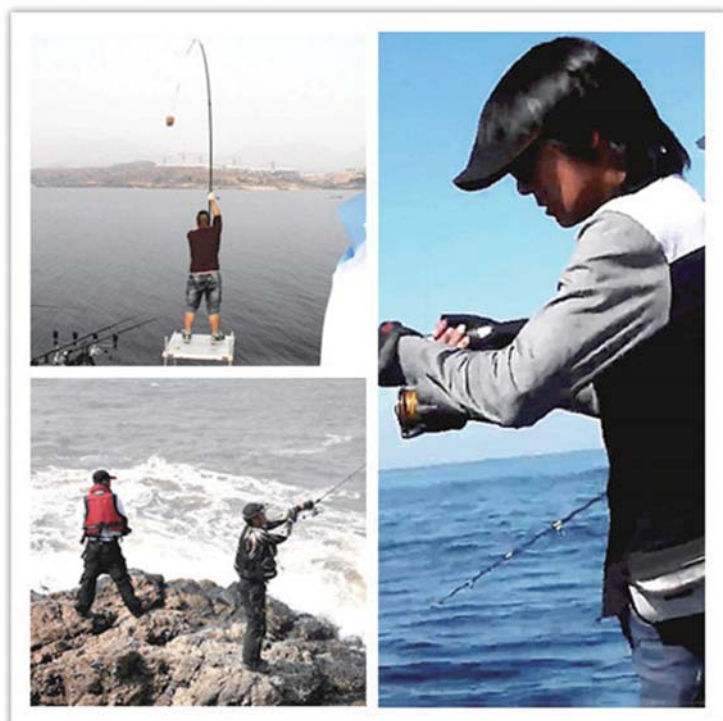
沙滩投钓一般采用海竿投至50-100米远,5-15米左右深的水层,主要钓取浅水区底层中小型鱼类如黑鲷、真鲷、大眼鲷、黄姑鱼、对虾、乌贼等。

矶钓时矶下水深鱼多,尤多大鱼,故钓者多为中青年力壮者。钓具皆为重装备,十分艰苦甚至危险。矶钓的最好时机大都选择在大潮之后的中潮,也就是每天的日升之时和日落之时。这时是鱼儿觅食时间,除开其他因素,此时矶钓鱼儿吃钩率最高。待落潮到最低点,海水不流动或流动很小,此时鱼儿不食,钓者可以休息。大约半小时至一小时后,潮水开始回涨,随潮水的涌动鱼儿开始第二次觅食,可以马上开钓,边钓边随着潮水的上涨向后退,潮接近最高点时就可以打道回府了。这段时间总共约5小时,往往收获颇丰。

船钓有多种,有大船可坐10-50人沿舷垂钓,也有小舟乘3-5人至钓点抛锚垂钓。可拖钓、沉底钓、悬钓、漂流钓,亦可延绳钓。方法多,所钓鱼类品种、数量

也多。但海钓对天气情况要求比较高,尤以船钓为甚,远离陆地几十海里甚至上百海里,遇台风、暴雨十分危险和麻烦,故船钓虽然是最刺激的一种,但钓前必须了解天气情况、水情、鱼情,以防万一。船钓选择潮汐变化与矶钓相反,选择小潮以后的时间垂钓。因为大潮之后的中潮海水流速力度还很强,水深流急,就很难将钓组沉到预定的钓点,而在小潮汐之时,涨潮退潮,海流活动范围较小,流速较慢,钓组就会比较稳定沉到预定钓点。定点船钓多选择20-40米之间的水深进行,无论竿钓还是手拉舵钓,百克重的铅坠即可带动钓组和钓饵垂直落入海底或中层钓点。坠小则鱼讯灵敏,钓中鱼后海流阻力也小,便于轻松摇轮收线上鱼。船上漂流钓因小潮时海流速度慢,一旦找准鱼群,下钩后不会因海流的汹涌而将钩冲离鱼群。所以无论南方还是北方船钓,钓者都喜欢找“稳流”,也就是小潮前后进行垂钓。

(钓友 金龙鱼)



船钓大鱼和小鱼 一条竿可兼得

如果说高尔夫是绿色鸦片,那么海钓就是蓝色大麻了。钓鱼是一项有益健康、陶冶情操的休闲运动。我见过许多朋友,刚一接触时都说:“我干啥都不上瘾。”但一旦上船钓了几次,男人的本性就暴露无遗,一是不服输,二是大肆购买渔具。被打败之后有相当部分的钓友不在自身上找原因,而是从客观上找原因,正所谓工欲善其事必先利其器,所以最常使用的客观因素就是我的钓具不行。于是,兜里的银子空了,其他娱乐活动少了,家里的渔具多了。要是夫人粗心大意或是不太计较还比较好说,但如果在家地位不高,买来的渔具就要东掖西藏,更有人干脆放在单位或朋友家中。藏在家中的人,5000块钱买的渔具,回家告诉老婆渔具大减价,只要300块,占大便宜了。放在单位或朋友处的,老婆问钱哪里去了,绞尽脑汁的撒谎圆谎。做男人真累,做一个有爱好的男人更累。

9-11月底是垂钓大头鱼的最好时间,进入11月中旬以后又是垂钓黑黄鱼的最好季节。深海船钓不可能只针对一种对象鱼,垂钓大头鱼时最好使用调性4:6以上的竿子,而垂钓黑黄鱼时为了增加效率,往往又要求竿子相对硬一些。面对这种矛盾可以采取以下措施:一是加大线径,增加主线和子线的线径。二是增加鱼竿的长度,从而减缓大头的凶猛的冲击力。三是调节轮子的泄力,但此法效率较低。最好的办法就是选用质量超强的主线,在不增加线径的同时加大子线的线径和强度,然后选用调性5:5或6:4的竿子以减少跑鱼的可能性。

12月以后,大头的个体减小,以垂钓黑黄鱼为主。此时子线的线径可以适当减小到6-8号,为增加效率鱼竿的硬度可适当的增加,但这个季节系线的长度可加长到2米以上,以备不时之需。

(钓友 海军一号)

钓鱼侦探

野河水库里的弱声呼唤

立冬,是农历二十四节气中的第十九个,立冬不仅是收获祭祀与丰年宴会隆重举行的时间,也是寒风乍起的季节。随着冷空气的不断降临,气温也会越来越低。这时鱼儿动作变得迟缓,吃饵也变得不积极起来,此时垂钓,如果没有选好地点,空竿而归几乎是必然,本期小编整理了几个仍有不错鱼口的野河水库,供钓友们进行选择。

济南钓友老刘推荐:莱芜鹤鹤楼水库,此水库位于莱芜牛泉镇南3公里的鹤鹤楼村上,是附近除牟汶河外另一好的钓点。河内有鲫鱼、鲤鱼、草鱼和翘嘴鱼,纯野生且都是大鱼,鲫鱼大的都在一斤左右,鲤鱼草鱼多是5-6斤,没有小鱼闹窝。天然钓位,收费每人每天30元,不提供夜钓,地处比较偏僻,需提前带好补给。

(济南钓友 老刘)

枣庄钓友月光推荐:枣庄郭村水库,郭村水库位于枣庄市市中区西环路盘枣木高速入口2公里,属于山间小水库,无污染源,水质比较好,短竿效果不好,水库中鲤鱼多是放养其他鱼种都是野生,鱼的密度一般,白鲢、花鲢禁钓。白天每人20元,晚上每人30元,交通便

利,但是餐饮、补给并不方便。

(枣庄钓友 月光)

淄博网友同行推荐:淄博博山汪溪水库,该水库位是博山区数量很少的免费钓场之一,在博山汪溪村附近,鱼种有鲫鱼、鲤鱼、草鱼、黑鱼、鲢鱼。小鲫鱼数量大,偶尔钓大板鲫;鲤鱼、黑鱼数量不多,个头适中。交通补给方便,缺点是此处水质并不好,钓上鱼不建议食用,是个练手的好场所。

(淄博网友 同行)

潍坊钓友若水推荐:潍坊青州黑虎山水库,又名章庄水库,位于山东省青州市王坟镇西南,距青州25千米,是青州饮用水源地。有鲫鱼、鲤鱼,也有马口、黑鱼、鲢鱼等路亚鱼。鱼密度比较大且大鱼较多,收费每人每天30元,该地风景优美,交通、补给便利,是周围垂钓爱好者的好去处。

(潍坊钓友 若水)

我们的征稿还在继续进行中,欢迎各位钓友踊跃投稿。联系方式:1、微信扫描本版二维码关注“齐鲁晚报快乐钓鱼”公众平台后直接编辑发送信息。2、拨打电话或发送电子邮件到我们的邮箱中。

(马诚)

立冬 最后时光钓鲤鱼

立冬之后,水库垂钓时选择钓位就要尽量选择常来的深水钓位了。一方面是因为熟悉水深及水底地形地貌;另一方面就是熟悉鱼情,方便对鱼下饵。如果要选择新的水库,水库的坝头、两个湾的湾头、岸边有上几棵大树或水底有物体且向阳处,都是垂钓鲤鱼的好钓点。不要选择在通车的路边,农家常洗涮处或撑船处。当选择好钓位后,不要急于布窝开钓,先用一支6.3米钓竿,在线组铅皮座上多裹一层铅皮,上好浮漂反复抛竿,多试试钓点周围4平方米的水下地形。只有当前后左右水深相差不大,水底较平坦时,才是抛饵布窝的佳地。

冬季近岸水清,鲤鱼一般不靠边。在钓具的选择上,首选6.3、7.2米的优质手竿,两把即可。垂钓时,使用1.2号的优质主线,0.6-0.8号的子线,子线的长度选择在15-20厘米为好,冬季鱼吃口轻,子线过长信号不明显。钓钩可选用伊势尼4号或伊豆5号,钓钩不易过大。

当窝饵布好后,此时不要急于上饵抛竿垂钓,应等待窝饵发窝1小时后再进行垂钓。水库中的鲤鱼较分散,且天冷鱼活动缓



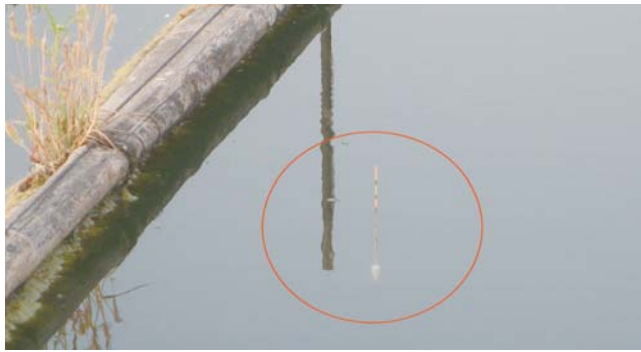
慢,进窝也就相对较慢,再者布好窝就垂钓,必将引来无数小杂鱼闹窝,从而扰乱了主要垂钓鲤鱼的目的。在等待发窝的这段时间里,可以做装线组、调钓目等杂事。钓目最好是调5钓3,因为在这个季节,小杂鱼、鲫鱼还是有吃口的,钓钝点还是比较好的,调5钓3减少了小鱼吃饵、撞线等杂乱信号的干扰。

当窝子发到时间或已经看

见鲤鱼星星时,就可抛竿开钓了。小鱼多,钓饵就搓大一些,小鱼少且不闹窝,则搓小一点。鲤鱼冬季咬饵轻,浮漂都是微微的小点两下,稍迟片刻,浮标突然上回一目或直接下钝两目,此时便是扬竿刺鱼的好时机。冬季鲤鱼挣扎力小,很容易引遛,不必害怕鱼儿跟你对持拔河,尽快将其遛至窝外并抄网进护,避免溜鱼扰窝。

(钓友 太极)

冬季淡水钓调漂攻略



天气慢慢变凉,目前淡水钓都以垂钓鲫鱼为主,大家反应这个季节的鲫鱼只在刚开杆的时候会有底口和连杆,过不了一小时就没了口,但是又感觉窝点里还是有鱼,经常出现顿漂和刮鱼的现象。这时如果没有好的应对方法就很难钓到鱼了。今天就给大家整理了不同情况下的调漂方法,希望对钓友们有帮助。

调漂有个最简单的方法,比

较有效、快速、简单。步骤如下:1.双钩不挂饵,半水,将风线压入水中,看浮漂露出的目数,通过铅坠调整到自己需要的调目即可。2.挂双饵,大小都不用刻意改变。3.向上推浮漂,直到露出漂尾1-2目即可垂钓。

实战中的调漂根据不同的鱼情有不同的调法,以现在比较流行的13-18目的枣核漂为例,钓快鱼:调7-8钓2-3目;大比重饵料,酱层厚:调7-10

钓2-3目;猾鱼,轻饵:调5钓3-4目;半水,轻口鱼:调6钓1-2目;鲤鱼:调8-全目都可以,饵料越大调的越高,钓3-4目。

除垂钓地点不同以外,还有钓行程、钓底、钓浮三种不同的钓法。三种钓法都是选择小号长尾枣核浮漂、长子线,细条轻量的鱼钩,比重轻,雾化不是太快的饵料。不同的是钓行程是抛饵入水到饵料到位这个过程中出现的鱼讯,所以在窝点里有鱼但鱼口不好的情况下,通过调漂降低饵料下降速度是关键。钓底和钓浮只是钓层的不同,也就是通过调漂使鱼钩所在水下的深浅的不同。

调漂,是垂钓中的一部分,需要认真、仔细,但不要钻牛角尖。理论知识固然重要,但是自己通过实践总结才更重要,所以不妨坐水边边试边总结。拿着自己常用的浮漂,到鱼塘从3-4目开始调起,从1目开始钓,一点一点的试,总会找到适合自己的调钓比例。

(钓友 白伯)

宣传启事



凡愿意宣传渔具品牌、渔具销售、海钓、池钓者,可联系我们。



电话:0531-85196880
邮箱:qwbkdy@163.com
欢迎来稿提供垂钓信息!