

何时不再杨柳飞絮?大约20年

省城进入一年一度飞絮期,“战絮”多年目前还是治不了

四月伊始,絮随风起。每年四月到六月,济南都会漫天飘着飞絮,影响市民出行和健康。为治理飘絮,园林部门使出了不少“招数”,但因树木更换周期长、技术成本高等原因,飘絮治理周期相当长。园林部门建议市民对有益生态的杨柳树和法桐,多一些宽容。

本报记者 唐园园 实习生 赵敏

▶漫天的飞絮让行人遮住口鼻。 本报记者 乔显佳 摄

1 市民要“捂面”度过俩多月

四月初,花开满城却也有絮随风起。1日上午9时左右,途经纬一路和泺源大街的交会处,漫天的飞絮随着横行的春风飘扬,穿梭在车流和出行的市民之间。最受影响的就是骑电动车和自行车出行的市民,时不时要抬手扫一下脸前,防止飞絮吹入双眼,遮挡视线。不少市民也戴起了口罩,防止飞絮进入口鼻。

济南园林方面的专家介绍,日前在济南道路上空飘浮

的多是杨絮,其一般在三月末开始,持续近半个月。但之后柳絮就会接过“接力棒”,再飞上半个月。到了五月中旬,杨柳絮放缓脚步,法桐再登场。

园林专家说,法国梧桐的飞絮来自叶子背面有一层毛茸茸的东西,再就是法桐球开裂爆出的毛毛儿携带着法桐的种子。这样的情况要持续20多天,总结起来,从三月末到六月中旬,济南市民要“捂面”度过约两个半月。

2 “变性”+“避孕”,战飞絮招数不少

面对飞絮,济南园林部门也采取了不少“招数”。

“近几年,济南城区绿地建设中,无论新建或改造提升道路、广场绿地,均已不再选用毛白杨,而是选择景观价值和生态效益并重的行道树种,如国槐、白蜡等。”济南市城市园林绿化局相关负责人说,由于杨树具有生长迅速、树冠大等优势,目前用于生态隔离带建设,如黄河绿化带等。另外,园林部门逐步更替已有的杨树。

柳树作为济南的市树,对其进行更替就显得不大合适。对此,园林部门采取的是对其

“变性”的招数。杨树和柳树都是雌雄异体植物,而飘絮只来自雌株。“对原有的雌株柳树采用嫁接等方法进行‘变性’,逐步减少飘絮。而对于在滨水绿地及泉水特色标志区新种植的柳树则选用雄株。”上述负责人称,2012年起,济南园林科学研究所就开始选育柳树优良雌株植株,目前仍在研究培育阶段。

同时,园林部门对柳树雌株注射飞絮抑制剂,相当于“避孕”剂,抑制花芽形成,从而没有“开花结果”。“每年飞絮期,还会增加对杨树树冠喷水频次,缓解飘絮。”该负责人称。



3 市区杨柳树有上万株

虽然飞絮年年有年年治,不过市民对此有疑惑:为啥每年的杨柳絮没减少呢?

园林专家称,要想彻底告别杨柳絮,最根本彻底的方法就是更换树种。但是为了防飞絮,大范围砍伐树木既不合理又不合法,而逐步替换树种是一个相当长的过程。

济南市园林局相关负责人介绍,济南产生杨絮的树大部分都是上世纪种植,目前主要存在于少量城区公共绿地,许多位于背街小巷、开放式社区中。“要更换树种一般有两种情况,一是老龄化、病虫害严重的毛白杨,二是借由道路改造的机会。”

据去年的统计数字,目前

济南市区范围内的杨树、柳树数量能达到10000多株。按照50年的树龄计算,要想替换掉飘絮的杨树,还需约20年。

对于注射飞絮抑制剂这种方法,园林相关负责人称,该方法成本太高。“每支抑制剂需要20多块钱,而且只能保证一年不飘絮。另外人力成本也很大。”该负责人称,这种方法一般用于景区飞絮防治,应用于主干道并不实际。

“对柳树进行‘变性’,是采用高接换头技术进行嫁接改良,去掉柳树的枝条,只剩下主干。要想形成树冠,得五六年时间。”园林相关负责人称,所以这种技术也不适用于对主干道柳树的飞絮治理。

4 遮阳也是你,飞絮也是你

山师北街上之前有40余棵毛白杨,因为树龄问题,根部已经烂掉,目前已全部被替换。1日,街上并没见太多杨絮,只是周围的小区有零星杨絮飘来。

对待杨树柳树飘絮问题,纠结的不仅是园林部门,市民也存有不同意见。

“原先大片杨树在这里,遮阳效果很好,到了夏天特别凉快,砍了真可惜。”家住附近的张女士说。

而王大爷态度却相反:“之

前一到春天,飘的杨絮就往鼻子里进,呼吸都不顺畅,还过敏得不得了。”

园林部门相关负责人建议市民对道旁的柳树杨树多点包容。“杨柳树成阴快、绿量大、滞尘能力强,在城区范围内,它们有很好的生态效益。”另外,过敏体质的市民在飞絮季节尽量减少外出,出门时要做好防护措施,戴上太阳镜和口罩,也可以在医生指导下,适当服用开瑞坦、扑尔敏等抗过敏的药物。

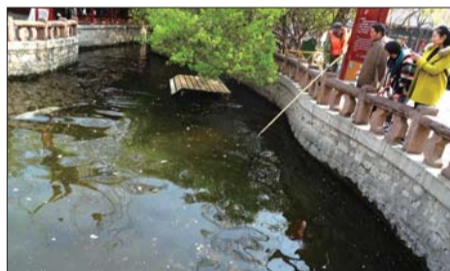
相关链接

一株法桐一年产生四亿根果毛

法桐果实上带毛刺的种子也会形成飞絮。根据相关资料,一株十年生胸径达10厘米的法桐每年可生长200至400个球果,每个球果能产生200至500万根果毛,这样算来,一株法桐一年产生的果毛最少达到四亿根。济南市林业局前些年公开数据显示,济南86条主次干道的行道树中,法国梧桐数量近30000株,所占比例为34.01%,比排在第二位的毛白杨多6000多株,是当之无愧的济南“行道树之王”。

目前,园林部门正不断通过修剪、改良品种等手段加以控制,目前,文化路上栽种的便是少球改良品种——速生法桐。

根据此前济南园林局公开的数据,2000年以前,毛白杨是济南最主要的绿化树种之一。而在城市道路绿化树种中,毛白杨的比例更是达到了50%。近些年,市区的种植计划已不再安排杨树,而是选择法桐、国槐、白蜡和银杏等遮阳效果好、适合绿化的树种。因此毛白杨的比例锐减。(宗禾)



近日,趵突泉公园中的泉池中飞进不少飞絮。工作人员在打捞。 本报记者 左庆 摄

翰墨动天地 应时绘人生

著名书画家徐仲平先生水彩画展4月6日在青岛嘉木美术馆盛大开幕



《徐仲平书画集》封面。

阳春布德泽,万物生光辉。在这春暖花开的季节,岛城著名书画家徐仲平先生水彩画作品展,将于4月6日在青岛嘉木美术馆盛大开幕。此次将展出徐老先生不同时期精品水彩画四十余幅,作品不仅技法精湛,在形式和内容上具有很高的学术性、探索性和创新性,充满了时代精神和时代气息,以及作者的个性特征。每一幅作品都透着诱人气息,淡

雅秀美,朦胧深远,极富艺术感染力,可谓自出机杼,艺兼四绝。在此期间同时会由青岛出版社出版的《徐仲平书画集》同步发行。此次展览是超出今时的具有极高艺术成就的艺术品。

徐仲平,字嘉晏,以字行。号大受,三寸纱得主等。1931年生,原籍山东日照。美术教育家、著名书画家。中国美术家协会会员,曾供职于青岛文学艺术界联合会艺术部。1975年执教于青岛工艺美术学校,1977年执教于山东纺织工学院美术系(现青岛大学)。2011年山东省文学艺术界联合会授予他“艺术终身成就奖”,以表彰他为中国美术教育及书画事业作出的巨大贡献。

徐仲平先生自幼喜爱绘画、书法,在他进入艺坛的六十多年里,以海纳百川的胸襟和开拓创新的精神,不断的探索耕耘,使水彩画形成了鲜明的艺术境界与特色。将传统绘画中线条的意味发挥到最大;在清淡自然的小景中,追求酣畅淋漓,自然洒脱,浪漫典雅的意境;在水与色的交融中,创造出

斑驳与颤动的画面效果,给人以色彩冲动的和无限的表现张力。在解决理性与技巧之间的关系的同时,反复脱变,逆向求新。在画面上潜心研习,远甜避俗,在作品中力求可现笔触,不断拓展,丰富着水彩画的本体面貌与表现力,他的水彩画有筋骨,也有脾气,有个性,有精神,展示着中国水彩画发展的多元面貌及时代特色。

细品徐先生的西画,雅健清逸、气韵生动、意味无穷。他大胆利用西方印象派的色彩,运用中国画传统的用笔线条,洋为中用、融会贯通,形成自己独特的绘画体系,创作出一幅幅具有中国民族风格和意境的佳作。徐先生的作品在艺术上已达到了极高的成就,极具收藏潜力。

本次展览由岛城藏家孙允其先生精心策划举办的,可谓是岛城一次高水准的水彩画作品展。孙允其先生从2012年至今收藏徐老作品数百幅,幅幅都是精品,显现了独到的眼力、实力、魄力。此次把徐仲平作品推向市场,将给青岛画界、收藏界带来新的震动。



雨后78X70,1998年。

据悉,此次展览将持续至4月18日,岛城广大艺术爱好者可前往嘉木美术馆(青岛市南

区安徽路16号)与画家现场交流,亲身体验中西交集水彩的格调与意境。(戴乐)