

为政以德

圣事 圣况 圣筵 圣势

2016中国(曲阜)国际孔子文化节官方会刊

为推动济宁主城区形成“一城五区、竞相发展”格局的重要战略布局,济宁经济技术开发区应运而生,各项规划建设稳步推进。在探索中济开区坚持产城一体,规划形成产城融合的空间格局,着力打造六个特色的产业园区。梧高凤必至,花香蝶自来。经开区坚持一手抓基础设施建设,一手抓服务水平提升,全力营造优良的环境确保八方客商舒心称心安心。

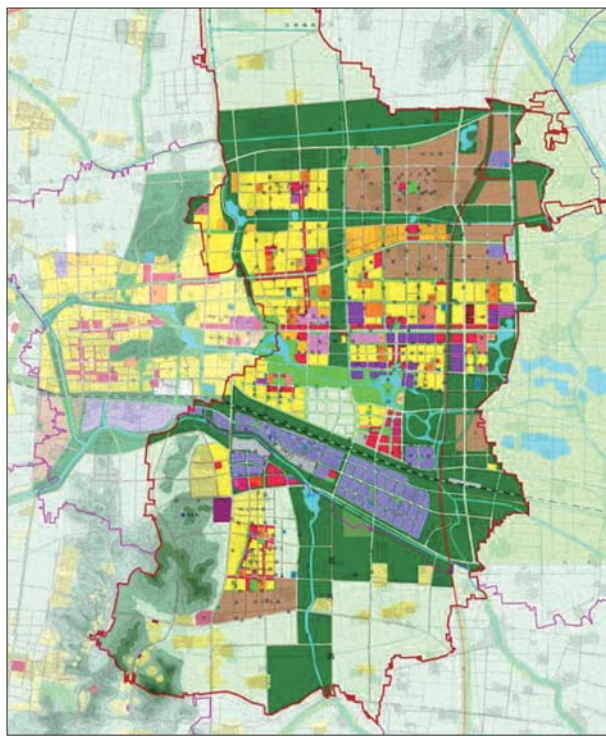
来访客商在规划展示中心参观。



## 济宁经济技术开发区扬帆起航

# 西部新城崛起,闪耀运河之都

本报记者 黄广华 苏洪印



济宁经济技术开发区总体规划图。

### 西部新城应运而生 后起之秀展翼腾飞

为优化完善济宁城市发展总体布局,构筑中心城区西部增长极,推动主城区形成“一城五区、竞相发展”格局,加快都市区融合发展步伐,全面提升市域整体发展水平,济宁市委、市政府调整设立济宁经济技术开发区。2014年2月27日济宁经济技术开发区正式揭牌。经开区位于济宁主城区的西部,总面积150平方公里,人口13.6万。

经开区规划布局为中部综合配套服务区(起步区)、南部商贸物流区、北部产业发展区三大功能片区,坚持产城一体发展,建设集先进制造业、商贸物流于一体的产业新区。两年来,经开区按照“中部突破带动、南北两翼支撑、产城一体融合”的发展路径,坚持一手抓项目建设,一手抓环境提升。

2014年2月,济宁市委、市政府在济宁经济技术开发区内设立了济宁商贸物流园区,借助公、铁、水、空联运优势,建设全市最大商贸物流园区,打造成“鲁苏豫皖”交界地区

重要现代商贸物流中心。经开区被定位为西部产业新城,区域性物流中心。明确了商贸物流在经开区具有极其重要的地位。

2016年,经开区全面启动中央商务区建设,计划实施10公里城市道路及配套管网,占地1500亩的城市景观公园、25万㎡新河社区、60个班级规模的学校、2.5万㎡邻里商业中心、占地200亩的养老服务中心、100亩的居民健身活动中心、160亩的创研中心、永昌生态酒店和英才苑等十项重点工程。

### 产城一体勾勒新城宏图 着力打造六大产业园区

经开区规划形成产城融合的空间格局。规划形成北部产业发展区、中部综合配套服务区、南部商贸物流区的空间格局,综合服务区形成一轴、一带、一核、三心、一特的空间结构:一轴是以呈祥大道为城市综合服务主轴,一带是以嘉祥路为主要依托的商业服务带,一核是经开区综合服务核心区,三心是疃里服务中心、商业服务中心、马集服务中心,一特是结合科研服务发展商贸物流的特色商贸商务中心。

在探索中济宁经开区坚持产城一体,大力发展规模化临港产业,建设集航运枢纽、商贸物流、铁水联运等功能于一体产业新城,牢牢抓住新一轮信息技术和制造业深度融合的机遇,大力发展新能源、新材料、新信息等新兴产业,大规模改造提升制造装备、机械加工、食品纺织等传统产业升级。

培育了一批具有核心竞争力的产业集群和企业群体,落地了一批投资10亿以上的产业项目,力争到2020年制造业数字化、智能化、网络化水平大幅提升,以企业为主体、市场为导向,

产学研相结合的制造业创新平台更加坚实,先进制造业在产业分工和价值链中的地位凸显,成为经开区的支柱产业。

2016年是经开区“大项目突破年”,全区上下把集聚重大项目作为首要任务,着力打造了六个产业园区。一是鑫茂科技城,大力发展新型功能材料、结构材料和复合材料。二是环保产业园,以发展环保产业、资源循环利用产业为重点。三是新能源汽车零部件产业园,以先进制造业产业园,以专用农机生产制造及石油、电力等领域特殊高端钢管为重点。五是应急防震科技产业园,六是以水上飞机、无人机等产业项目为重点的通航产业园。

### 营造环境优良创业沃土 为企业优化各项服务

梧高凤必至,花香蝶自来。经开区坚持一手抓基础设施建设,一手抓服务水平提升,确保让八方客商舒心称心安心。在基础设施建设方面,重点实施“1135”工程,完成11条道路、3座桥梁、5个生态绿化项目建设。同时,完成总投资6亿元的淮河流域水污染治理工程。如今经开区青河绕城,峰峦叠嶂,风光秀丽,是全国少有的兼具山水风光、诗意栖居的开发区。

在优化服务方面,推行了首问负责制、限时办结制、服务承诺制以及重大项目区级领导包保、一套班子跟踪服务等一系列制度。对符合入园条件的项目,指定部门全程代办项目立项、工商、税务登记、土地报批、工程报建等手续;对外地客商,开辟子女入学、上学、就业、培

训等绿色通道。还通过交流座谈等方式为企业排忧解难。

今年上半年,济宁经济开发区组织推荐连环钢筋、嘉合塑胶、欣格瑞(山东)环境科技、瑞祥模具等4家企业申报了省级工程技术中心(企业中心)。组织欣格瑞公司申报山东省节能成果奖,并成功列入山东省科技型中小企业信息库,成为2016年度第一批入库企业。指导光大线路、圣道电气、康明斯农机三家企业申报了一企一技术创新企业(研发中心)。

同时还全力破解企业融资难题,集中为园区企业办理房产土地确权手续,截止目前已有40余家企业通过审核,正在办理产权确认手续,既解决了企业原遗留问题,为企业下步融资创造了条件,也为企业节约了4/5的产权确认成本,节约上亿元资金。通过与建设银行进行对接,帮助10余家企业解决资金问题。帮助企业申报外经贸发展资金共计154万美元。



产城融合发展—济宁经济技术开发区城市设计图。



现代化城市配套服务—中央商务区效果图。