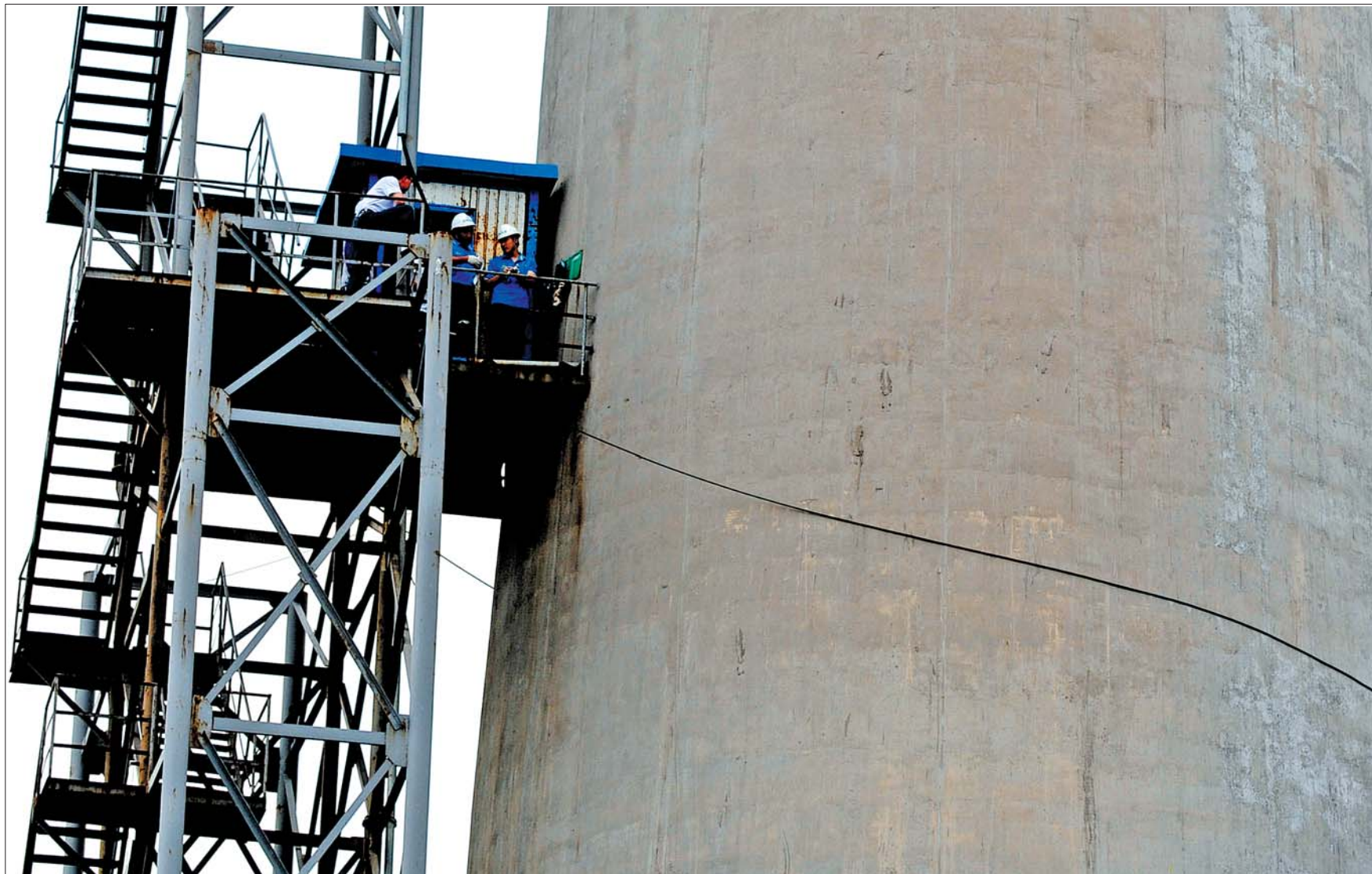


我的节·岗位上



高空测排放

文/片 本报记者 左庆

“快!先开门!再给你们领导汇报……”近日,在潍坊市某集团大门口,省环境监测中心站大气室环保执法人员在亮明执法证件后催促着门卫尽快开门,进行一次“飞行检查”。

尽管厂区大门顺利打开,但在通往烟囱等主要污染源的厂区内道路上,还是遇到了两道铁栅栏,环保执法人员赶紧下车将铁栅栏移开,以便尽快进入现场。根据规定,在亮明执法证件后,必须10分钟之内到达现场采集样本取证,否则视为被监测单位有意隐瞒排污。省环境监测中心站大气室的周成主任说:“飞行检查就是不定时间、不打招呼、不听汇报,用最快的速度直达现场,直接抽测、直

接曝光,以零容忍严肃查处环境违法行为。”

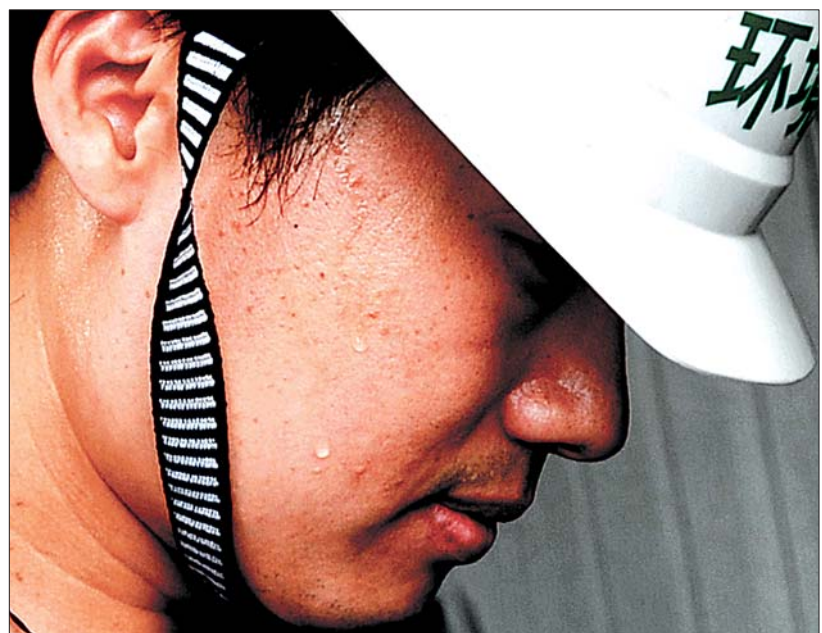
一个直径近20米的大烟囱高达200多米,建设时就在烟囱二分之一和三分之一处留下监测孔,以方便环保监察人员进行排放达标监测。监测人员周成、徐标和王克志三人提着几十斤重的仪器设备,沿着烟囱外的铁梯子爬上70多米高的监测孔。越往上爬风越大,整个梯子晃动得厉害。“恐高的干不了这个,我们爬习惯了。飞行检查还好,要是验收监测,上来一次就得待上近20个小时,守着热乎乎的大烟囱要热晕。”32岁的徐标平静地说。

如今人们对环境质量的要求越来越高,空气、水、海洋、辐射、震动、噪音等等都在监测之列。“一个月出差20天以上是常事,我们随时准备着……”周成说。



▲爬上高空采样有一定危险,为了安全,有的企业在外置的铁梯上再加一圈钢丝绳加固。

◀有时一天都要在烟囱上面。太阳升起的时候爬上去,下午太阳落山才能采样完成。徒手爬上70米高空,越往上爬风越大,整个铁梯子晃动得厉害。



▲守着热乎乎的大烟囱汗直流。



▲有的比较大的烟囱设置了内外径,这样环保监测平台稳固安全多了。