

# 入住两年多,还在使用临时电

## 开发商未交配套建设资金,伟东新都三区居民用电提心吊胆

春节刚过,伟东新都三区白金瀚宫小区的李先生等业主便遇到烦心事。入住两年多了,小区还一直使用临时电。李先生等业主称:小区开发商曾承诺于2016年年底开始改造小区电网,并入市政电网,“如今都过去一个月了,一直没见施工。”

本报记者 王杰

### 临时电“转正” 卡在配套建设资金上

谈及小区停电事故,伟东新都三区白金瀚宫的业主们抱怨不已。“有一次就下楼扔个垃圾,结果停电了,被困在了电梯里面,太吓人了。”家住7楼的田女士曾遭遇过停电被困电梯的恐怖经历。“很害怕,也不知道在里面被困了多长时间。”物业打开电梯,田女士才知道自己被困在了1楼和2楼中间的位置。

“冬天小区用电不集中,到了夏天用电高峰,小区隔三差五就停电。经常跳闸,一天两三次。”业主李先生透露,现在小区供电并非由供电公司直供,而是临时电。“所用的变压器据说是当年盖楼施工时使用的,变压器负荷不足,天热时用电需求增大,就容易出现問題。”国家电网95598服务热线工作人员称:伟东新都三区白

金瀚宫尚未并入市政电网,其产权归开发商。“该小区尚未向电力部门移交产权,具体事宜还需要找物业公司或者产权单位。”

李先生称,虽然小区目前电价与市政供电价格持平,但供电稳定性远远不如市政用电。“高功率的电器不敢用,用电高峰时也不能放心用电,始终提心吊胆的。”

记者了解到,伟东新都三区自建成后便一直使用临时电。虽然每家每户也有电表,皆为开发商预先安装,只有改成正式用电后,供电公司才会上门重新安装一户一表,届时,居民才能直接把电费交给各供电营业厅。

据了解,要把临时电转为居民正式用电,还需向电力部门缴纳一笔配套建设资金。目前,事情就卡在这一环节。

### 属开发遗留问题 开发商承诺10月解决

“我们咨询过多次,物业称



伟东新都三区。本报记者 王杰 摄

开发商没钱出资。”李先生称,2016年年中,开发商——济南伟东置业有限公司相关负责人曾承诺,在2016年年底动工改造小区电网,2017年10月解决此事。“已经过去1个月了,一直没见到施工动静”。

7日,记者来到伟东新都。小区共有四个分区,其中一、二、四区用电稳定,只有三区出现用电高峰停电的问题。

据悉,伟东新都物业为济南德昌行物业服务有限公司,

该物业公司在上述四个分区分别设立了管理办公室。对于伟东新都三区白金瀚宫一直使用临时电一事,该区物业工作人员表示:小区的确属于临时用电,“但归开发商负责,建议去售楼处咨询。”

不过,入驻伟东新都其他三区的物业人员透露:伟东新都用电问题由来已久,“这些都是在小区开发过程中遗留下来的,“据说是因为开发商未缴纳配套设施费,而这已经超出了

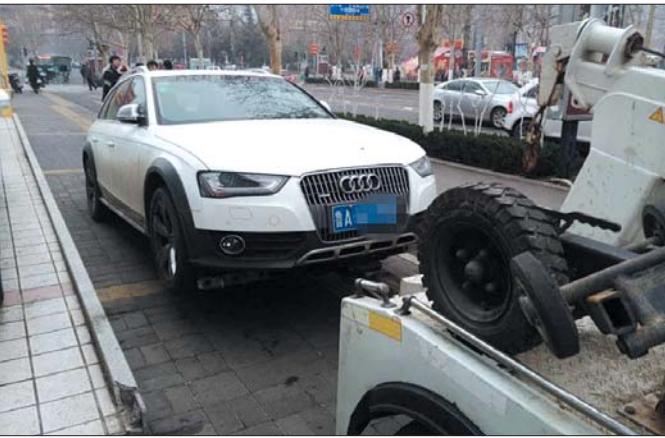
我们物业公司的服务范畴。”

随后,记者来到位于玉函路上的伟东新都三区白金瀚宫售楼处。对于此事,售楼处工作人员表示:2016年中旬,相关负责人已向业主承诺,在2017年10月解决此事。至于何时动工、如何解决,该工作人员表示尚不知情,“详情咨询开发商工程部。”

截至7日发稿,记者多次致电济南伟东置业有限公司工程部,电话均无应答。

## 上百辆违停车被拖离

### 春节期间查处3949起违停



一辆违停奥迪被强制拖离现场。交警供图

本报2月7日讯(记者 张泰来) 违停处罚越来越严厉了,1月22日开始,济南市区禁停道路增加到50条,交警部门在春节期间发起了违法停车专项治理行动,按照“违停必罚、占路必拖、同步曝光”的原则,对违法停车予以严厉处罚。春节假期7天时间,济南交警共查处违法停车3949起,至少100辆违停车辆因影响通行被强行拖离。

1月22日起,济南市新增的20条禁停道路正式生效,市区禁停道路增至50条。与此同时,在50条禁停道路违法停车的处罚也随之变得更加严厉。对于在这些路段违停的车辆,一律不再按照违法停车而是按照违反禁止标志或违反禁止标线处罚,对违停机动车驾驶人,一律处罚款200元、记3分。

4日,济南交警公布了新增的19处抓拍违停的电警抓拍设备点位,这些新增电警全部位于禁停路段。目前,在这些路

段,交警部门还在逐步施画黄色禁止停车线。

这些抓拍设备,对于在禁停路段停放的车辆,停车时间超过一分钟就会自动抓拍,10分钟内完成违法数据上传,数据上传后随即给车主发送提醒短信,10分钟后仍未驶离的将强制拖离现场。

虽然交警部门不断加大违停查处力度,但仍有部分驾驶人图一时便利,违法停放机动车。7日,记者从济南交警支队了解到,春节7天假日期间,济南交警通过多功能电子警察、高清视频监控、警务通抓拍、现场查处等手段在50条禁停道路查处了1585起违法停车,在其余道路查处2364起。50条禁停道路违法停车的机动车驾驶人,一律处罚款200元、记3分;其余道路罚款100元、不计分。

据了解,3949辆违停车辆中,有至少100辆因为影响通行被交警强制拖离。

## 春节门诊量比往年增加四成多

### 上呼吸道感染和支气管炎患者最多

本报2月7日讯(记者 陈晓丽) 近日,记者从济南市卫计委了解到,春节期间济南市门诊总量为133832人次,比去年同期增加45.89%,急诊19176人次,比去年同期增长41.04%。

门急诊收治的患者中,上呼吸道感染和支气管炎患者数量分别占据了第一二位,此外感冒、消化不良、胃炎等患者也较多。

据山东省千佛山医院急诊科工作人员介绍,由于春

节期间饮食、作息不规律,感冒发烧和肠胃疾病患者占大多数,“我们医院急诊接诊数量比往年增加了四成左右,其中,呼吸道疾病和消化道疾病最多,可占到急诊总量的六成左右。”

“跟平时相比,就诊人数上不见得增加很多,但是最大的特点是危重患者明显增加,例如心梗、脑梗、肺栓塞、呼吸衰竭等,每年春节这类患者都很多。”济南市中心医院急诊科护士长吕红认为,

造成这种现象的主要原因在于过度“忙年”,“特别是有相关病史的老年人,本来冬季就是这类疾病的高发季节,春节期间太劳累,又休息不好,容易导致急性发作。”

专家提醒,春节期间通常会摄入过多的能量,过多的蛋白及脂肪类营养素会增加消化系统及肾脏的负担,人体的抵抗力也会下降。春节过后应注意调整饮食和作息规律,尽快让身体恢复正常状态。

### 外出遛弯时发生事故

## 老人盲杖损坏,交警掏钱购买

本报2月7日讯(记者 张泰来 实习生 郝榕榕) 盲杖无异于盲人的眼睛。年逾六十的盲人杨先生,在5日中午的一场事故中,盲杖被撞击损坏,偏偏肇事司机又逃跑了,想再重新购买苦无能力。处理事故的槐荫交警也在为杨先生着急,在追查肇事车辆的同时,自掏腰包帮他购买盲杖。

杨先生是槐荫区振兴街办事处的一名孤寡人员,年轻时当过兵,复员后在济南某爆破公司工作,20年前在一次爆破施工中,因事故导致双眼失明,妻子带着不满3岁的女儿离他而去。

随着年龄的增长,杨先生生活越来越不方便,社区居委会将其送进了福利院。5日下午2点左右,天气晴好,

吃过午饭的杨先生出门遛弯,不料却在返回福利院的途中发生了交通事故。

一辆银灰色面包车从杨先生身旁疾驰而过,杨先生被带倒在地,虽然并没有受到严重伤害,但手中的盲杖却被面包车带飞、碾轧后无法继续使用。

事故发生后,附近一家五金店的老板张先生赶过来扶起杨先生,并拨打电话报了警。槐荫交警大队段东中队民警林海峰赶到现场,发现杨先生受到惊吓,但并无大碍。老人不愿添麻烦,连说找不到司机就算了。

民警随即调取了事故地点周边的监控视频,但因画面模糊或拍摄角度问题无法确认肇事车辆。由于事发突然,五金店老板张先生

也无法记起肇事面包车的车牌号。

在继续顺事故车辆来车方向调取视频寻找线索的同时,办案民警了解到了杨先生处境困难,用的是一种电子盲杖,遇障碍物有提示音,从而引导盲人行路,市场价约800元。但杨先生基本没有收入,依靠居委会定期支付的生活费生活,想要重新购买一根新盲杖比较困难。

考虑到没有盲杖杨先生基本就失去了活动的能力,在加紧查找肇事车的同时,林海峰决定自己出钱给杨先生买一根电子盲杖。

7日上午,林海峰来到福利院,给杨先生送去了800元现金,协调福利院为杨先生购买盲杖。目前,交警还在继续寻找肇事的面包车。