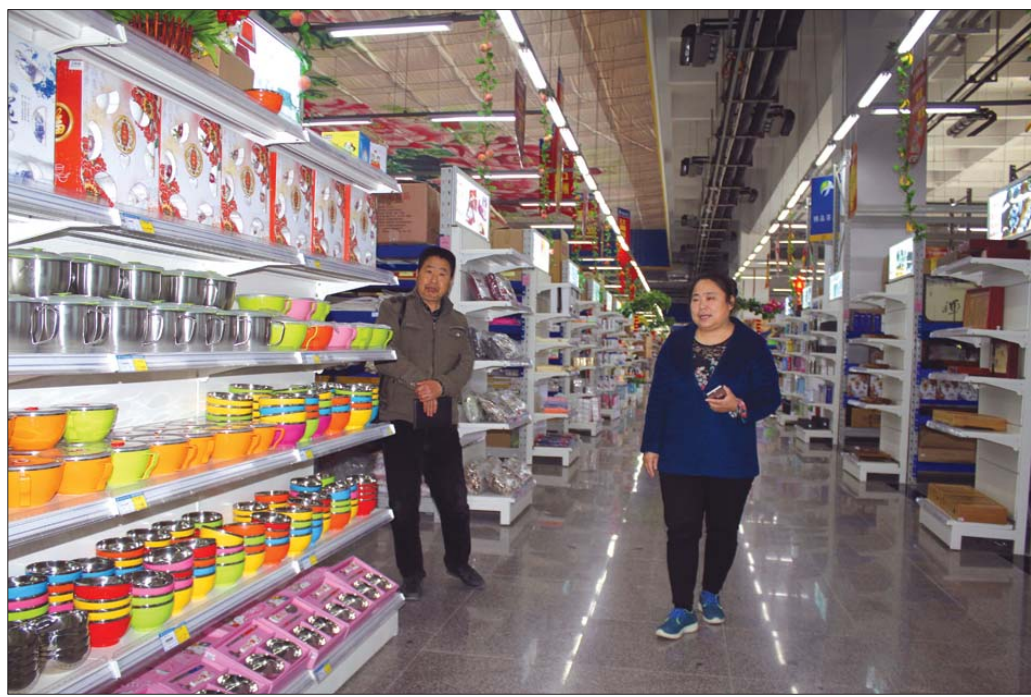


曹县刘深霞:

# 从家庭主妇到企业家的华丽转身



刘深霞(右)介绍她的仓储式超市。

## 社区也能开庭审案啦

牡丹区检察院“社区公诉”让司法更公开



本报菏泽3月12日讯(记者 邢孟 通讯员 李莉)

3月8日,一起故意伤害案在牡丹区何楼办事处新兴社区居委会公开开庭审理,庭审过程井然有序,清脆的法槌声、被告人的悔罪声,给现场旁听群众带来很大震撼。

“活到七十多岁了,第一次看见检察院、法院的开庭是这样一个过程,我们以后打官司也越来越有信心啦。”庭审结束后,刚刚走出旁听席的张大爷说道。在场负责组织协调庭审活动的居委会主任张德海告诉记者,检察院、法院在社区里开庭,让村民受到实实在在的法治教育,老百姓守法意识强了,社区的工作也好开展了。

据了解,这次村委会的庭审活动是由牡丹区人民检察院主持发起的,该院公诉科作为全国优秀公诉团队,在工作过程中,结合办案实际,推出了一系列切实可行的创新成果,引领公诉办案,这次庭审活动就是该院提出的“社区公诉”模式的一次成功实践。“长期以来,对于一些涉众性案件,由于群众对事实真相和法律不了解,导

致一些案件出庭难,群众误解,干扰了司法公正,损害了群众感情。”该院公诉科长桑丽告诉记者,该院推出“社区公诉”办案模式后,有效化解了这一实践难题。在办理牡丹区胡集镇一村庄内多户青山羊被盜案时,犯罪嫌疑人由于健康问题,不符合看守所羁押条件而被采取取保候审,部分群众不明真相,对案件能否公正处理胡乱猜疑,有的表示要到上级部门信访或网上发帖反映,该院公诉科了解情况后,经与法院会商,采取了“社区公诉”模式,让群众直面庭审全过程,消除了群众猜疑,增强了对检察机关的信任。

“公诉部门作为检察机关的窗口部门,承担着不可推卸的法治宣传责任。”牡丹区检察院检察长时维建说道。据了解,自2016年1月开展“社区公诉”办案模式以来,该院共在乡镇村委会、检察室、法庭等地开展讯(问)庭、庭审17次,消除矛盾隐患70余件,收到群众锦旗、感谢电话、短信120余次,增进了社会和谐,提升了检察形象。

## 多次盗窃蓄电池 男子终被抓

本报菏泽3月12日讯(记者 赵念东) 因找不到合适工作,整日游手好闲,为满足生活花销所需,定陶区一男子便盯上了停放在小区内的电动车上的蓄电池,3个月作案19余起。日前,该男子在菏泽开发区作案时被警方抓获。男子因涉嫌盗窃罪已被警方提请逮捕。

3月6日22时许,家住黄河路某小区的刘女士外出回来后将电动三轮车停放在小区楼下,并将电动车锁好后就上楼。7日早晨5时许,她准备送孩子上学时发现电动三轮车的电瓶被人偷走。“我打开车座下发现,电瓶线是被人剪断的。”刘女士称,当晚,她所在小区4辆电动三轮车的16块电瓶被盗。

据菏泽市公安局开发区分局民警介绍,3月7日,他们接到市民报警,称其停放在小区的电动三轮车的电瓶被盗。民警赶到小区进行现场勘查,通过调查和走访居民发现,7日凌晨,该小区的4辆

电动三轮车的16块电瓶被盗,遂立案展开调查。

民警对近期发生在菏泽城区的电动车电瓶被盗案件进行梳理和串并分析,发现多起电动车电瓶被盗案件的案发时间、作案手段相同,作案区域比较集中,民警调取案发现场周边监控视频进行分析比对,发现为同一男子作案。

开发区警方安排便衣巡逻民警加强对重点区域的夜间巡逻防控,同时加强对监控视频的深度分析和视频追踪,查找犯罪嫌疑人的踪迹。

3月8日凌晨,开发区公安分局便衣巡逻民警在广州路和丹阳路附近将再一次作案犯罪嫌疑人王某抓获归案。据王某交代,其自1月份以来在菏泽城区陆续作案19次,共盗窃电动三轮车1辆,盗窃电瓶(蓄电池)30余组。

目前,王某因涉嫌盗窃犯罪被菏泽开发区警方提请逮捕。



菏泽能人

文/片 本报记者 崔如坤

做过国企会计,当过家庭主妇,不甘于现状的她,毅然走上了创业之路。从最初的搞种养,到办食品厂,再到做综合商贸物流企业……她不断在转型中突围,日前,她和丈夫一起创办的喜地实业入选中央冷链物流发展示范试点企业,今年她还当选为菏泽市人大代表建言献策,她就是曹县女企业家刘深霞。

## 从种养殖到食品厂 不断在转型中突围

刘深霞,1989年毕业后,进入曹县棉纺厂工作。“上的财经学校,分到厂里做了一名会计。”刘深霞说,她刚进厂时,在全县财务评比中,棉纺厂排名很靠后,于是她凭着干一行就要爱一行,就要把工作做好的信念,对厂子财务工作进行了梳理规范,接下来的全县财务评比中,棉纺厂取得了第一名。

再后来,国企改革,棉纺厂被私营企业收购,刘深霞干了没多久,为了照顾孩子,辞职做起了家庭主妇。“孩子大些后,就想着出去做点事。”刘深霞说,她和丈夫的想法不谋而合,在行政单位上班的丈夫张庆剑也选择离岗,两人一起打拼创业。

1993年,刘深霞开始创业。她和丈夫在农村包地,搞起了种植业。经过不懈努力,到了1998年,他们建起了“果品——杨树——中药材”型药果复合农场1200亩,其中果树面积500多亩,杨树速生丰产样板林600多亩,套作中药材400多亩。同时,为产出更大的经济效益,他们还搞起林下养殖。

“搞种植业受自然灾害影响较大。”刘深霞说,由于他们承包的是低洼地,在2003到2005年间,降雨量过大,大量果树被淹死,损失惨重,“就想着必须转型突围,于是不断考察学习探索路子。”终于,在2010年,刘深霞和丈夫建立了金谷食品厂,引进世界先进的全自动工艺生产设备,开发杂粮功能食品,“算是实现了从第一产业到第二产业的转型吧。”刘深霞说。

随着经验和资本的积累,以及眼界的开阔,刘深霞决定做一个覆盖第一、二、三产业的全产业链企业,“这样能降低成本,从而让利消费者,让消费者得实惠。”于是,她的喜地实业有限公司诞生了。

## 重点发展冷链物流 成国家级试点企业

刘深霞介绍,2014年,他们建立了山东喜地实业有限公司农产品展览交易中心。这个项目是集产品展示交易、冷链仓储、物流配送、信息服务和检测检验服务于一体的大型综合农产品物流服务产业园,服务半径达500公里以上,成为国内首创托管式运营专业市场。

这两年,面对互联网发展的新形势,刘深霞和丈夫及时转变经营观念,采用“互联网+批发市场、互联网+冷链物流配送”的新模式,公司先后成立了大数据中心、喜地电商平台等,开通线上电商业务。建设了电子商务产业园,目前园区已入驻企业近300家,2015年,园区被评为菏泽市市级创业示范园。

在发展电商的同时,刘深霞和丈夫还建立了营业面积20000多平方米的喜地仓储会员超市。刘深霞介绍,她的超市实行库存和销售合一、批零兼营,“货物直接从厂家或省内外大的商品集散地进货,商品品质优价廉。目前商品种类有26000多种,涵盖百姓所有的日常生活用品,打造成了社区网络终端的配送中心和集散平台。”

“跟生鲜产品打交道这么多年,发现商贸物流环节是普遍存在的短板。”刘深霞说,于是他们打造了冷链配送中心,

大力发展标准化仓储和物流设施,把智能冷链物流业务作为重点发展业务,目前已具备日处理200吨生鲜的能力。

正因为冷链业务优势突出,商务部公布的《农产品冷链流通标准化试点城市及企业名单》,刘深霞的喜地实业榜上有名,享受政府资金扶持。

## 当选人大代表 积极建言献策

“生鲜产品是‘生产商——收购商——集散场——批发场——超市(集市)——居民消费’五级流通模式,中间阶层多,层层加价,到消费者手中价格就高,而生产商没得到实惠。且中间阶层多,也会导致生鲜产品损耗大,质量无保证。”日前,在今年菏泽“两会”期间,刚当选的市人大代表刘深霞接受记者采访时说。

刘深霞说,她在走访中还发现,随着人们生活水平不断提高,消费者对农产品的需求已渐渐由“量变”转为“质变”,对饮食的要求趋向于健康化、便捷化,对质量安全也有了更高的要求。而目前,县域蔬菜批发和零售市场监管现状不容乐观,现存的蔬菜批发和零售市场,硬件设施差,功能不齐全,脏、乱、差现象严重,存在食品安全隐患。同时,一些新建小区周边缺乏生鲜市场,群众生活十分不便。

对此,刘深霞建议,应把农贸市场建设作为全市的民生工程来抓,科学规划,合理布局,形成功能齐全、大中小结合的农贸市场网络。同时,进一步加强社区农贸市场建设与管理,保障全市百姓的“菜篮子”安全。