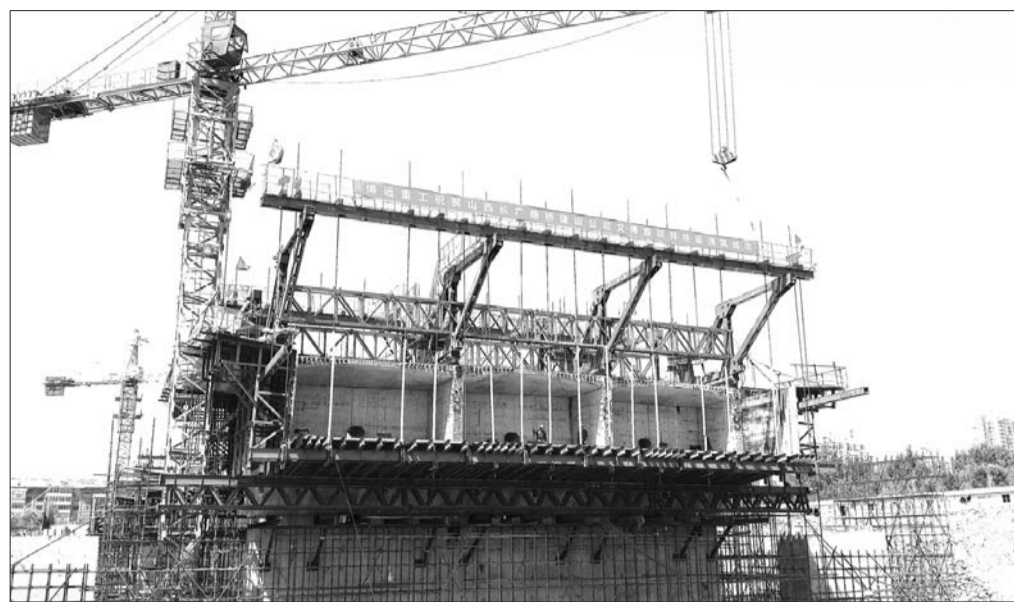


新要素聚合新经济催生新动能

中小企业是新经济发展的生力军



博远重工创新模式为基建企业提供挂篮解决方案。

文/片 本报记者 马绍栋

在省委省政府提出通过新技术、新产业、新业态、新模式,实现产业智能化、智慧产业化、跨界融合化、品牌高端化的背景下,占全省企业总数90%以上的中小企业的新旧动能转换直接关系到全省新旧动能转换重大工程目标的实现,可以说中小企业是新旧动能转换的生力军和主战场。

山东省中小企业局局长王兆春表示,我省中小企业正摆脱传统资源加工路径,转型升级,向环换道,依靠整合资源、模式变革,形成科技、网络以及人的创新等新要素聚合组合,既加快了传统动能修复,又通过发展新经济催生了新动能。

从装备制造转型平台服务,新业态一季度创富1.5亿美金

“我们易瑞平台去年3月份正式运作,今年一季度线上线下已经完成业务额1.5亿美金左右。”谈到转型成绩,易瑞国际电子商务有限公司业务总监尚英杰如是说道。

易瑞的母公司山东科瑞控股集团有限公司专注于石油装备行业近20年,其中营收80%以上来自海外,目前已经在全球有60多个海外分子公司和办事处,服务80多个国家和地区。之所以要转型,正是考虑到行业面临的新挑战。

“2014年,国际油价断崖式下跌,至今油价徘徊在50美金上下,行业竞争进入红海,利润率从最初的20%左右一路下滑到个位数时代。”尚英杰介绍说,经过对油气行业调研,科瑞发现油气配件耗材全球市场占比高达3600亿美金,且利润率在20%以上。有鉴于此,科瑞立足近20年来的产业积累,建立起易瑞石油装备行业垂直跨境电商平台。

易瑞平台通过借助APP、大数据提升询价效率、建立行业风控模型等方式改变了石油装备行业众多固有的痛点,如前后方对客户需求沟通脱节,客户询单反馈慢等。同时,易瑞借势在东营保税、迪拜、莫斯科、委内瑞拉等地建立起三级海外分仓体系,可以将至少180天的采购、生产、发运周期缩短至7-30天。目前科瑞自身供应链体系中已有2000家与平台签

定协议,其中开展铺货的500多家。

“发展新经济,培育新动能必须从根本上转型,必须围绕市场细分的方向,围绕互联网经济融合的趋势。”王兆春表示,新经济追求的是减少对资源环境的依赖,更多依靠技术、业态和模式创新,像易瑞这样立足传统石油装备业又跳出传统制造思维,通过业态的转型找到了新经济的驱动力和增长点。

从一二三产到循环经济链 跨界融合催生新动能

发展新经济要勇于突破产业、行业的界限,在跨界融合中寻找新的机遇和空间。

位于东营的胜利油田营海实业集团有限公司本来从事建材生意,可随着市场下行,集团提前转型,跨界进入物流行业。“金钊园物流中心建有3座大型普货仓储库,利用“互联网+仓储+配送”,为东营市本土的区域代理商、实体商家提供代收、代管、代发、代送业务,使入园的货物不出园区即可进行周转集散。”营海实业旗下山东金钊源物流集团有限公司办公室主任付伟介绍说,金钊源精准定位于城市配送最后一公里,打造东营本土的类似“滴滴打车”的APP软件,配套购置30余台同城配送车辆并整合社会车辆,构成点多、面广的“同城货的”网络。“去年物流板块的营收已经突破了3个亿。”

同样是跨界融合,滨州中裕食品有限公司从小麦自主育种出发,逐步建立起一条基地种植、收购、储存、食品加工、废弃物综合利用替代化肥和饲料为一体的现代循环农牧经济产业链。以小麦深加工为例,除了传统的做成面粉、挂面,剩余部分再精细加工成谷朊粉,价格比同行高1500元/吨;淀粉发酵蒸馏生产用于生物医药的特种食用酒精,价格比同行高2000元/吨。小麦酒糟再用于制作猪饲料,变废为宝,仅这一项年均节约成本就达到1.15亿元。养出的猪再精细加工,拉出另一条产业链。

与此同时,中裕食品继续向三产延伸,中裕食品快餐、西餐品牌法兰卡1876、面食家等中高档食品连锁遍地开花,整条高效生态农牧循环产业

链涉及种植养殖、屠宰加工、冷链物流、餐饮连锁等环节,横跨一二三产业。

转换要素组合和运营模式 产业化与智能化相互驱动

“新旧动能转换关键是要素的转换和要素构成的转换,也是要素运营模式的转换。”王兆春表示,传统模式下,企业好不容易靠消耗资源、消耗环境、消耗劳动力挣了点钱,却因为产业政策、环保等制约又交回去了。新形势下的中小企业应定位轻资产,必须沿着科技创新、智慧型、小特新这个方向走下去才有活力。要靠整合社会资金能力、研发能力、制造能力、运输能力等,形成新的要素组合,减少能源原材料要素,增加科技、网络和人的创新要素。

滨州新大新机电科技有限公司是典型的中小企业,它瞄准了省配线这个外资品牌看不上、国内品牌又做不了的细分行业,自主研发出全系列模块化结构的控制柜产品,相比传统模式下一个控制柜需要1个熟练工安装2-3天而言,这种新产品哪怕是新工人最多也仅需半天时间。

为了更好地推广自己的新产品,整合行业资源,新大新又搭建了一个工控行业免费信息分享交流平台——工控资料窝,通过聚合工控资讯、产品、工程师、供应商及相关需求客户,为工控行业提供信息交流、技术研发、产业销售和企业推广的综合互联网服务,从制造业跨入信息服务业,实现了智慧产业化、产业智能化。

同样位于滨州的华拓网络工程有限公司,聚焦中小企业互联网品牌服务,从2015年起,以滨州市中小企业云服务平台为核心,陆续建立起涵盖人力资源、跨境电商等五大平台,辐射八个产业集群,服务1000余家中小企业。

王兆春表示,中小企业要从原始积累增长向创新驱动增长转变,新经济模式下不仅仅是去比投多少资、上多少项目,更多是运用两化融合、智能制造、大数据、新技术,关键在于业态和模式创新。只有这样才能完成传统动能修复,新动能培养壮大,让山东经济未来实现大企业规模效应和中小企业新经济双动力驱动。

【新经济典型样本】

租赁新模式撬出千亿级市场 博远重工领跑基建设备物资共享时代

本报记者 马绍栋

“就近两年情况来看,基建物资租赁模式对我们业绩的贡献率已经达到60%以上。”来自滨州的山东博远重工有限公司原本是生产悬臂挂篮、液压台车、工程模板等基建设备的传统制造型企业,其主打的挂篮产品全国市场占有率49%。然而,伴随2013年高铁、基建行业出现大幅下滑,单纯的制造销售模式已走到尽头,新模式探索迫在眉睫。

“由于路桥基建设备都是非标准化的,我们精心生产出来的产品,客户用完后无法重复利用,只能闲置,最后结局就是卖废铁。仅2016年一年,闲置废弃物就高达300万吨,整个行业都面临极大的浪费,客户难受,我们也很心疼。”博远重工总经理褚兴民告诉记者,为解决这一痛点,博远利用自身技术优势实现基建设备标准化通用化,极具创新性地提出了基建物资共享新模式。简单来说,就是以前需要花钱买的物资现在可以租赁,少花钱多办事,大大降低客户资金投入压力。

“以普通的设备物资为例,销售的话约6000元一吨,而租赁仅需3000元左右。传统模式下,一次性卖出去就结束了,利润率仅

10%左右;而在新模式下,一台设备可以循环使用三到四轮,第一轮卖出就可回收成本,后面就等于持续盈利,综合利润率提升30%-40%!”

“模式一变,天地宽!”褚兴民介绍说,过去销售一台100万的设备,我们顶多挣10万,对客户来说,算上处理废铁的10万收益,也要花费90万;而采用租赁模式,仅花60万就够了,相当于客户一下创收30万!双方不但共享共赢,而且通过循环利用,设备物资生命周期由0.5年延长至5-8年,大大减少了新钢材的使用量和消耗量,削减潜在能耗排污500%以上,社会综合效益十分显著。

博远推出租赁模式后顺势又“盯上”了客户原有的闲置物资。“这些物资由博远来托管运营,经过盘活升级改造,就能持续产生价值,从而催生千亿至万亿级的庞大市场空间。”褚兴民表示,目前博远已经探索形成了包括经营租赁、融资租赁、代管代租等在內的九大服务模式;建立广州、贵阳、银川等九大基地,实现“南存北用、东存西贷”、“15天转场就位、500公里覆盖半径”基建物资的博远共享服务模式,大大节约了客户的资金投入和仓储运输成本。

深挖地热余热利用新产业

海利丰复合利用模式打响蓝天保卫战

本报记者 马绍栋

众所周知,当前能源行业正面临深刻的变局,雾霾天频发、资源约束趋紧、生态持续恶化已经让清洁能源扮演愈来愈重要的角色。作为我国首批地源热泵企业和国家备案节能服务公司,从胜利油田改制分流出来的山东海利丰清洁能源股份有限公司(以下简称“海利丰”)从2004年开始就瞄准了地热及余热综合利用。

“要推动一个新产业,需要持续不断的新技术。海利丰自主研发专利35项,拥有了土壤源、浅层水源、空气源、污水源、深层地热梯级利用以及污水余热、电厂余热利用和中低温地热发电等技术,2005年经8位院士和国家部委专家评审,成为中国第一家地源热泵企业。”海利丰总经理胡德群介绍说,公司与天津大学合作研发出了高温热泵系列机组产品,其最高出水温度可达130℃,能效比在3.6以上,突破了传统地源热泵出水温度不超过65℃的瓶颈。

考虑到东营68.6%的地区拥有地热资源,是继油气资源的第二大能源,适合应用地源热泵系统,海利丰率先从东营

突破,到2016年底,钻探地热井150余口,在中心城、河口城区、东营港开发区等推广深层地热能、地源热泵面积达到900多万平方米。

不仅是地热,海利丰还将清洁能源模式的触角伸向胜利油田的污水余热。据介绍,胜利油田有采油污水处理站80多座,日处理污水量约80余万方,水温43-60℃,每年可利用余热资源折合标准煤42万吨。目前油田已建成具有示范效应的污水余热项目13个,实现了联合站加热锅炉的全部替代。

今年2月份,海利丰与北控清洁能源集团签订合作协议,在聊城成立公司,强强联合开拓市场。此外,公司还与天津中唐公司签订战略合作协议,由海利丰提供技术产品和施工,5年内参与后者在全国各地开发的产业园。

胡德群表示,十多年来,海利丰已实施地热、余热工程200多项,项目覆盖面积2300万平方米,年节约标准煤10万吨以上。其中实施地源热泵项目620万平方米,深层地热梯级利用项目910万平方米,污水电厂余热项目800余万平方米。为清除雾霾、打赢蓝天保卫战提供了新选项。