

新能源汽车专用号牌启用

全市车管部门累计受理号牌申领52笔,另有76人网选号牌

本报威海1月23日讯(记者 陶相银) 23日是本市启用新能源汽车专用号牌的第一天,截至当天15时,有三名车主领到专用号牌并挂牌上路,全市车管部门累计受理号牌申领业务52笔,另有76名车主已通过互联网预选号牌。

威海的第一张新能源汽车专用号牌属于环翠区温泉镇居民张起华。他的车是一辆纯电动轿车,去年11月份购买后申领了普通机动车号牌,听说新能源汽车有了专用号牌,他决定把原来的普通牌换为专用号牌。

张起华想给爱车配个“靓号”,所以一大早就冒雪赶到威海市车管所。在民警帮助下,张起华在新能源汽车专用自动选号机上输入车辆型号、发动机号等相关信息,大量候选号码随即满屏,

“这些号码都挺好”。几分钟后,张起华选定了“鲁KD09966”,他认为“很吉利”。

林夕珊花了20.99万元买了一辆混合动力的新能源汽车,1月22日刚提了新车,23日一大早就跟儿子赶到威海市车管所。林夕珊说,他做了“双保险”,先从网上选了号,生怕没成功,特意带儿子到车管所再用选号机确认一遍。当天8时31分,林夕珊的儿子通过互联网交通安全综合服务管理平台,选定“鲁KF29999”,林夕珊成为威海第一个网上选号的新能源汽车车主。

一般情况下,选定号码得几天后才能领到。当天上午,车管所特事特办,及时赶工做好了三张新能源汽车号牌,并顶风冒雪从位于羊亭镇的制牌企业拿回交给车主,三车当天就挂牌上路。

新能源汽车专用号牌启用首日,不少车主纷纷赶到车管所申领专用号牌或在网选号。截至15时,威海车管部门共受理新能源汽车号牌业务52笔,另有76名车主已通过互联网预选号牌。

供车主选择的号码多,所以他们大多选择了带“6”“8”“9”的号牌。

延伸阅读

新号牌领用第一人张起华: 行驶1100多公里,就“交了300元左右的电费”

张起华是威海第一张新能源汽车专用号牌的领用人,他是环翠区温泉镇居民张起华,今年60多岁,也是驾龄十几年的老司机。之所以选择新能源汽车,是因为国家给补贴政策,买新能源车

经济实惠,而且环保。

去年11月份,张起华买了一辆纯电动轿车,全价是29.68万元,他交了13万多元首付,剩余车款则办理贷款,“国家给补贴,一天是178块钱,四年半就把这辆车的全价给补回来了,等于国家白给了一辆车。”

不只是白捡了一辆车,张起华的车已行驶1100多公里,他粗略估算了一下“交了300元左右的电费”,再加上保险费,一年也就是1万元左右费用。如果是普通燃油汽车,每年费用就要三四万元。

林夕珊也是60多岁的老司机,他的这辆油电混合动力新车也省了近10万元。他的这辆车全款是26.99万元,刨除国家补贴后,花了20.99万元,但是还省去了购置税、车船使用税等费用。

(记者 陶相银)

残疾人文体建设

环翠区荣膺省级示范

本报威海1月23日讯(记者 王震 通讯员 程士荣) 日前,环翠区在省残联组织的创建山东省残疾人文化体育建设示范县(市区)检查验收中,以独有的胶东半岛文化特色,荣获全省残疾人文化体育建设示范县(市区)荣誉称号。

2015年至2017年,环翠区积极开展残疾人文化体育示范区培育活动,出台政策保障措施,不仅注重了残疾人文化体育活动的开展,更加注重了残疾人文化产业的发展,走出了一条以文化促创业,以创业促就业,共同致富,共同发展的路子,实现了共同富裕的良好局面。下一步,环翠区将以创建残疾人文化体育建设示范县(市区)为契机,不断完善残疾人文化体育事业发展机制,进一步强化措施,创新发展,以提高残疾人的幸福指数为目标,全面推动残疾人文化体育事业和文化产业规模大发展。

文登跟踪审计农村危房改造

本报讯(通讯员 隋焕超 鲁孝强) 近日,威海市文登区审计局联合文登区住建局、规划局、财政局,对农村危房改造进行了入户检查验收及跟踪审计,重点关注农村危房改造的计划、投资、建设、运营等情况,审查有无虚增工程量套取工程款非法牟利、向被保障户索要回扣、以虚假资料骗取住房保障待遇、违规处置和使用安居工程住房等问题,对发现的问题制定整改措施,确保农村危房改造保障性安居工程真正落到实处,惠及民生。

宋村中心卫生院

组织流感防控培训

本报讯(通讯员 杨卫) 切实做好今年流感疫情防控工作,保障人民群众身体健康和生命安全,提高卫生院工作人员及村卫生室乡村医生对流感认识和对应处置能力,文登区宋村中心卫生院近日举行了“流感防控知识培训”。此次培训主要对国家卫计委发布的《流感诊疗方案(2018年)解读》和《2018年流感中医药辨证》进行讲解。介绍了目前流感的流行概况,对流感的病原学特征、临床症状、实验室检查、诊断、治疗措施等方面做了详细的阐述。要求我们医务人员能够掌握此次流感的症状特点,并做好自我防护。

1月17-19日课间操时间,高区二实小在风雨操场上举踢毽子比赛,三至五年级每班分别派了10名选手参加比赛。

于伟华

遗失声明

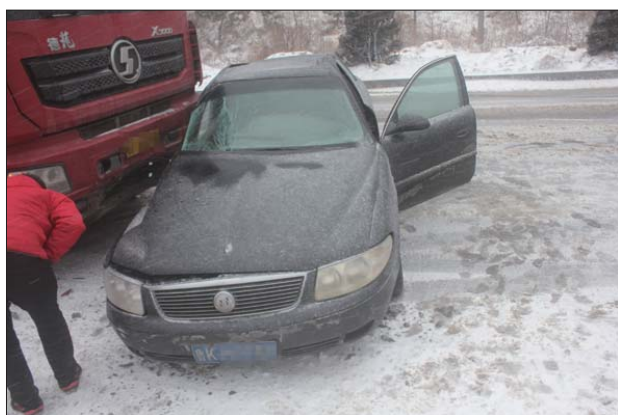
No.A101039608765号《山东省非税收入通用票据》丢失,声明作废。



鹅毛大雪

23日上午,市区降下鹅毛般大雪。25日、26日威海大部分地区仍有对交通影响较大的积雪和道路结冰,威海市气象台于1月23日16时00分继续发布道路结冰黄色预警信号。

本报记者 王震 摄影报道



路滑撞车

22日下午,205省道文登区界石镇楚岬村附近,一辆黑色别克轿车侧滑,偏向对方车道并撞停一辆红色大货车,文登交警认定黑色轿车负全部责任。

本报记者 王震 摄影报道

城区交通无大碍 郊区道路略受阻

荣乌高速烟威段(烟台方向)封闭,威青、烟海、荣乌高速(荣文段)正常

本报威海1月23日讯(记者 陶相银) 23日市区再降大雪,降雪将持续至25日。23日下午,市气象台继续发布道路结冰黄色预警。记者从市交警支队、高速交警支队获悉,威海城区交通通行率有所下降,并不妨碍正常通行;荣乌高速因道路结冰限行“两客一危”车辆,并一度封闭。

市区路面执勤交警介绍,23日的车辆较平日有明显减少,但由于路面湿滑,车辆通行速度缓慢。记者从交警支队获悉,由于中心城区清雪及时,各交通主干道的通行秩序良好;城郊的省道、一级公路也未出现拥堵

或压车现象。交警部门建议,市民尽量选择公共交通工具出行;24日至26日,受低温天气影响,部分道路仍将有结冰,请司机注意减速慢行,与前车保持安全车距。

记者从交警二大队获悉,高区和环翠区张村镇的部分道路,尤其是一些辅路,仍有积雪,建议司机尽量避开一些陡坡路段,如:古寨西路的国际中学路段、福山路的家疃路段、沈阳路的高区一中路段、科技路的汇峰物流路段、天目路与沈阳路交汇处的南侧陡坡路段,上述路段在冰雪天气下是事故多发且交通拥

堵路段。环海路的金海湾酒店到山大北门,靖子村到合庆路段,弯道多,建议选择其他路线。由于荣乌高速公路(烟威高速)不定时进行封闭,大量车辆改走环翠路沈阳路,车流量大速度慢,请从交警指挥,小心驾驶。

记者从交警三大队获悉,经区的主干道通行正常,部分支路、辅路存在积雪或结伴,尤其是环山路施工路段周边的便道通行不便,302省道和704省道的桥面路段出现结冰。受低温天气影响,海峰路与环山路交叉路口以西、青岛路的博通热电厂以南、珠海路的鑫通汽车城路段和金山公墓

路段、疏港路的南段、302省道的北虎口坡段和桥面路段、704省道的老虎山坡段和桥面路段还将有不同程度的结冰。

记者从交警四大队获悉,204省道、302省道、和兴路等主干道的交通较为顺畅,但县乡道路、村道存在积雪和结冰现象。

记者从高速交警支队获悉,受降雪和低温天气影响,荣乌高速烟威段限行“两客一危”车辆,当天下午又对荣乌高速烟威段(烟台方向)封闭;烟海高速、荣乌高速(荣文段)通行正常;威青高速公路的57—64公里路段有积雪,但通行正常。

富国成长优选三年定开基金成市场香饽饽

伴随着2017年基金赚钱效应的凸显和投资者投资理念的日渐成熟,兼顾开放式基金和封闭式基金双重优势的定开基金成为市场的香饽饽,甚至出现了比例配售的盛况。为满足投资者投资理财需求,富国基金将于1月23日发行一只三年

定开式基金——富国成长优选三年定期开放灵活配置型基金(基金代码:005549)。届时投资者可通过招商银行等各大银行、券商和富国基金官网进行认购。相比于普通的灵活配置型基金,定期开放式基金具有明显的策略优势。首先,因为基

金封闭运作期内不受申购和赎回的干扰,基金经理在投资策略上具有更大的自由度,可以设定较为长远的投资目标;其次,由于不必担心基金赎回,基金经理可以更加充分的提升资金的使用效率,让每一分钱都发挥作用。

券商看好春季行情 指基金成投资利器

2018年以来,A股走势渐暖,市值不断创出新高。不少券商在公开研究报告中表示,A股已进入令人动心的“春季行情”。专业人士提醒,在A股逐渐回归价值投资的背景下,ETF等工具型产品将成为把握市场趋势的“利器”,投资者可适当关注。在刚过去的2017年,华夏基金

“ETF军团”大放异彩。WIND数据显示,华夏基金旗下股票ETF 2017年平均收益率达24.53%,最高年度收益达46.60%,为持有人创造了不错的回报。

作为ETF领域的“先行者”,华夏基金于2004年推出了国内首只ETF——华夏上证50ETF,力争为投资者

提供多元化的资产配置选择。目前,华夏基金旗下已有11只股票ETF产品,涵盖境内主要规模类宽基指数、行业指数、香港市场宽基指数等,ETF管理总规模达650亿元,从市场占比看,华夏基金ETF市场占比高达30%,稳坐国内权益ETF市场头把交椅。