



# 英雄山路这俩老单元 最先“吃螃蟹”领到40万

## 省城发放首笔老楼加电梯补贴, 目前已有11部投用

26日,济南市中区住建局工作人员将一张40万元的支票送到了英雄山路201号4号楼1、2单元业主代表王其章手中,这是济南市既有住宅增设电梯发放的第一笔财政补助资金。原本安装一部电梯所需的45万元,业主们只需掏25万元,省了一大笔钱。目前,济南市已有11部加装电梯通过验收投入使用,有59个单元开工加装电梯。

文/片 本报记者 王杰

### 接过40万元支票 业主喜不自禁

26日上午,济南市住建局相关工作人员来到英雄山路201号小区,为该小区4号楼1、2单元的业主们送来了40万元的财政补贴,“按照规定,六层楼的加装电梯,每部电梯补贴20万元,两部一共是40万元。”

“真心感谢政府的支持,我们心里别提多高兴了!”从工作人员手中接过40万元的支票,4号楼的业主代表王其章笑得合不拢嘴。

据悉,英雄山路201号小区4号楼1、2单元的电梯加装项目于去年12月7日开工。历经月余的电梯井道土建施工,两部电梯于1月底完工并通过验收投入使用。

电梯井道外观呈银色,内为钢架构,外部则由铝单板覆盖;电梯为全玻璃幕墙,采光良好;轿厢载重630公斤,限载7-8人。进入电梯轿厢,在楼层按键下方内设有读卡器,用户乘坐电梯在选择楼层之前要先刷卡。电梯运行平稳且声音很小,从一楼到五楼不足30秒。

从轿厢出来后,走过2米长、1米宽的空中连廊,方可进入主楼。连廊铺设地板,安装照明设备,装饰温馨。电梯连廊设置在楼道两层之间,业主到家需再往上爬或往下走半层,其中,第一层设在二楼和三楼之间。“电费的话,一天上下50次大约用10度电,折合人民币6块钱。”王其章说。

使用近3个月,电梯极大改变了4号楼1、2单元业主的出行习惯和生活习惯,“出门必坐电梯。”1单元五楼的张女士今年80多岁,用上电梯后生活焕发新春,“以前隔几天才下楼一趟,现在可以经常下去

散散步,找老朋友们聊天。”“有几个业主本来打算卖房,换有电梯的楼,安了电梯后,他们都打算重新装修,再回来住。”王其章透露。

“这么算下来,一部电梯只花25万元,各户再一分摊,花钱比预计低很多。”王其章介绍,4号楼1、2单元的加装电梯每部造价50万元,按照楼层不同,各户出资比例不同,“一、二楼业主不掏钱。三楼开始,按照1:2:3:4的比例逐层交钱,六楼业主花钱最多,接近五万元。”

### 从启动发放程序 到领钱只用了12天

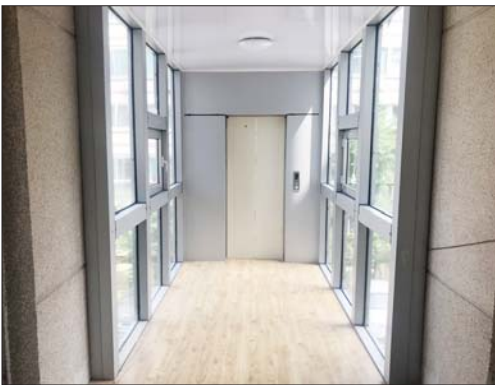
“没想到只用了12天,就拿到了补贴。”王其章称,补贴实施细则公布后,4号楼业主们便已填写了相关申请材料,“老百姓最关心补贴问题,有了细则,我们便按照程序递交至区牵头单位。”

对此,据济南市中区住建委工作人员介绍,2018年2月12日制定出台《济南市既有住宅增设电梯财政补助资金实施细则》,并于4月13日召开了各区财政、质监、房管资金发放业务培训会,对增设电梯财政补助资金发放工作进行了具体部署。“从我们接到申请到发放资金,只用了12天时间。”

根据《细则》,补贴资金发放程序为:首先,区既有住宅增设电梯牵头单位受理补贴申请后进行审核;其次,区既有住宅增设电梯牵头单位对审查合格的项目按月进行汇总,编制财政资金补贴计划,提供既有住宅增设电梯财政补贴申请表;最后,区财政部门根据区既有住宅增设电梯牵头单位提供的财政补贴申请表,于10个工作日内将补贴资金汇入增设电梯出资人共同确认的账户,这也就意味着,只要业主递交的申请资料齐全,一个多月的时间便可以领到补



拿到40万元补贴支票,业主代表王其章压抑不住兴奋的心情。



加装电梯后的内景。

贴资金。具体的补贴标准为:七层住宅加装电梯每部补贴22万元;六层住宅加装电梯每部补贴20万元;五层住宅加装电梯每部补贴18万元;四层住宅加装电梯每部补贴16万元。

“目前,市中区英雄山路201号4号楼1单元、2单元两笔补助资金40万元已经发放,历城区洪家楼南路27号1号楼1单元、2单元两笔补助资金近期即可发放。”济南市房管局相关工作人员介绍:截至目前,市内五个试点区共计有353个单元居民有加装电梯意愿并已初步协商一致,130个单元正在办理规划审查和施工备案手续;57个单元已经开工建设,其中经质监部门验收备案投入使用的有11部电梯。

### 4号楼成了样本 同小区11个单元开工

“设计方案挺好,我们小区的业主还都在协商中,我们特意过来看看。”家住省委宿舍的张先生表示,有了这个样板实例,“直观感受过,对于我们的电梯加装计划帮助很多。”

“先是做基础土建,在地上挖坑,进行水地暖等管线的改造,这都需要相关部门的协助。4号楼的工程,我们还挪掉了一棵树,也得与园林部门协调;土建

一共需要十多天的时间。”负责4号楼电梯加装工作的山东泉顺达电梯安装公司经理段连存向张先生等参观者介绍道,因每栋单元楼的楼体结构、地质条件、周边环境不同,电梯加装方案也有所不同。

“土建施工之后,等待混凝土晾干的过程中,我们型材基地对加装电梯所需的井道、钢结构、幕墙、连廊的连接架等进行同步加工。”段连存称:4号楼的加装电梯采用了全装配式钢结构,工厂先进行加工,拼装成半成品,运输到现场后再由下往上逐层进行分段整体吊装拼接,这种安装方式就像是在搭积木。“最大的好处是既节省了时间,也减少现场的施工扰民。”

4号楼的电梯加装项目,也带动了英雄山路201号小区其他单元楼的电梯加装工作。“我们的电梯工程什么时候开工?”1号楼业主王女士称,自打4号楼电梯加装工作真正开工后,自己便心动,开始筹划单元楼的电梯加装工作。

“4号楼起了带头作用。”段连存介绍,英雄山路201号小区的单元楼住户老龄化严重,60岁以上的老人占60%以上,上下楼不便已成为他们出行的主要障碍,随着4号楼电梯加装工作的开展,其他单元楼的业主们也萌生了电梯加装意愿,并付诸行动,“已经有11个单元楼开工建设”。

每天一头,一个月仅需180元,一年才2160元,好实惠哟!

## 即食鲜海参 每头6元 好吃 真不贵

即食鲜海参:不用泡、不用煮、不用发,开水一热就能吃,营养又方便



即食鲜海参还有(约):7元一头的、8元一头的、10元一头的、12元、16元、18元、26元、38元一头的等等,适合各个层次的消费者。



海参大优惠正在进行中,即食鲜海参,淡干、老淡干海参,品种多、质量好,六十多种任您选,总有一款适合您。



许多消费者在品尝口口牌成熟蜂蜜后,高兴地讲:香甜香甜的,香在前,甜在后,又找到了三十年前老蜂蜜的味道,真是沁人心脾。二十年老店,时间是最好的口碑。口口牌先后荣获**中国蜂产品百强品牌、中国蜂产品诚信商店、山东省食品安全诚信单位、山东省十佳品牌等殊荣**,真是名不虚传。



春季鲜纯蜂王浆是世界公认的上佳蜂王浆。口口牌蜂王浆,从生产到专卖店,全过程低温冷冻,深受广大消费者喜爱。断档一段时间了,今年春季新王浆现已隆重上市,欢迎惠顾!

《熟海参》,适合快节奏,没时间,又不愿发干海参的广大消费者选用。海八仙牌海参,量少质优,不进商超和药店,也不在网上和电视上销售,更不摆摊推销,产销无中间环节,只在海八仙海参实体店专销,因此节省了许多费用,真是实惠一步到位。凭本版,购即食鲜海参240元,老淡干海参600元,优惠后,再赠送价值22元的口口牌蜂胶皂一块。热线电话:400-6722-128 13964138369



口口牌成熟蜂蜜为何受欢迎。口口牌成熟蜂蜜,一贯坚持不求量大、只求质优的原则,不进商超、药店,也不在电视、网上销售,更不摆摊推销,因为成熟蜂蜜需要蜜蜂较长时间的酿造,量少质优,所以只在口口牌实体店销售,其他渠道是买不到的。先尝后买,知道好夕。许多消费者在商超、药店或电视、网上买蜂蜜时,常买不到理想的蜜,拆封后又难退换。在口口牌实体店,有专业人员对您进行指导,可

海八仙海参专卖店地址:  
★解放路26号店(原省供销社大门东侧)乘车在市公交总公司下车向西160米即到,或乘K107、110、101、75、64路车,到燕子山路北头站下车即可。  
★经六路店(经六路口口腔医院南门对面)乘车到经七纬二或大观园下车均可(周村烧饼店西邻)。  
★解放路135号店:乘车在解放桥下车即可(解放路与历山路十字路口向西60米路北,5路公交车站正北面)。



口口牌蜂产品专卖店地址:  
★经六路店(经六路口口腔医院南门对面)乘车到经七纬二或大观园下车均可(周村烧饼店西邻)。  
★解放路26号店(原省供销社大门东侧)乘车在市公交总公司下车向西160米即到,或乘K107、110、101、75、64路车,到燕子山路北头站下车即可。  
★解放路135号店:乘车在解放桥下车即可(解放路与历山路十字路口向西60米路北,5路公交车站正北面)。

炫酷的市集 躁动的音乐 时尚的靓车

# 最in的音乐潮玩盛宴

即将亮相五一小长假 激情与梦想 无需去远方!

主办:齐鲁晚报·齐鲁壹点 济南世茂广场  
时间:2018/4/29-5/1 地点:济南世茂广场&世茂宽厚里

世茂广场4周年店庆 超值抽奖送不停 黄金每克优惠高达60元