

桂香深处·运河两岸

品味淮安

本报记者 李军

“一条大运河，半部中国史”。金秋十月，淮安城桂香弥漫，大运河两岸漕运总督府、水上立交、河下古镇、里运河文化长廊、白马湖、洪泽湖大堤……如颗颗珍珠，串成项链，穿越千年，焕发新姿，已然成为这座运河古城的闪亮名片与鲜明标识。10月11日至14日，来自全国30多家媒体的70余位总编和记者齐聚淮安，参加“运河明珠淮安行”大型融媒体采访活动，共同领略生态水城之魅力，品味漕运名城之厚重，感知文旅兴城之活力。



里运河文化长廊。盐城晚报 顾善济

江苏淮安，地处中国秦岭—淮河一线，千年运河穿境而过，面积1.01万平方公里，人口560万，是敬爱的周恩来总理的故乡，拥有“国家历史文化名城”、“中国淮扬菜之乡”、“中国运河之都”等众多桂冠。流淌千年的运河水，孕育出淮安悠久的历史 and 灿烂的文化。明清鼎盛时期，淮安是漕运指挥中心、河道治理中心、漕船制造中心、漕粮储备中心、淮北盐集散中心，与扬州、苏州、杭州并称运河沿线“四大都市”。

淮安区总督漕运部院遗址，巨大的柱础标示着这里曾有一片壮丽的建筑群。遗址北侧，是2011年4月8日

建成开放的中国漕运博物馆，其综合应用高科技手段原汁原味地重现了明清漕运，诉说着中华民族一段行走于水上的传奇。

大运河淮安段，由南向北，主航道总长93公里，涉及10条各时期河道遗存，沿线分布93项各类大运河遗产。近年来，淮安积极融入和推进大运河文化带建设，启动里运河文化长廊项目启动建设，让历史与现实悠长会意，绘就淮安现代版“清明上河图”的经典画卷，成为新的城市名片。漫步期间，深秋的阳光，洒在河面上，暖洋洋的；河风拂面，画舫驶过，惊起鸥鹭连连，飞落在草

坪上，树枝上，鸣声清脆可人；夜晚的里运河更显“红灯十里帆樯满，风送前舟奏乐声”……

千百年来，无论河道怎么变，大运河都没有绕开过淮安，淮安人在治河、济运上不断创新与创造。“水上长城”洪泽湖大堤被誉为“水上堤堰奇观”。大堤始建于东汉建安五年（公元200年），完善于明清时期，最终改造完成于上世纪60年代，建设周期长达1800年，大堤的修筑形成了著名的“悬壶”，民间有“倒了高家堰，淮扬不见面”之说；本世纪初，依托淮河入海水道，大运河立交工程建成了亚洲最大的

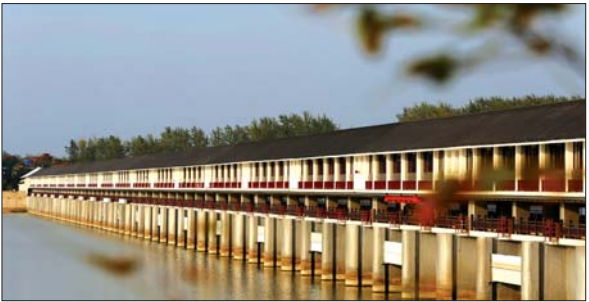
水上立交，同时满足淮河入海水道泄洪和京杭运河航运双重需求，堪称现代版水上奇观。

来到淮安，不得不提运河两岸的运河古镇，河下古镇、清江浦、蒋坝镇、码头镇、老子山镇、泗州城……深厚的历史积淀，丰富的运河遗存和故事，是这些运河古镇共同的特征，俨然成了运河记忆的特殊符号。淮安十分重视这些特殊的文化符号，并以这些古镇为标志性节点，打造大运河文化带上的特色典范、世界运河文化经典交流空间。

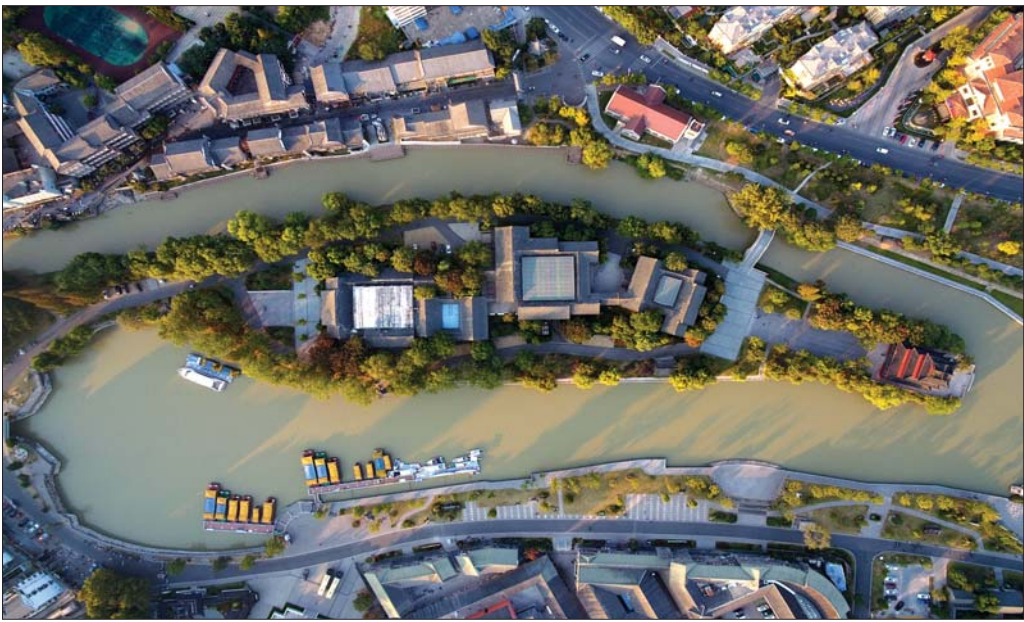
本版图片由中国晚报摄影学会提供



白马湖森林公园“菊世无双”菊花展。济南时报 王锋



洪泽湖三河闸。光明日报 刘新武



里运河文化长廊中洲岛。郑州晚报 周雨



博物馆“红了”。扬子晚报 范晓林