



► 聚焦万达广场·欢乐小镇(二) —

封顶在即，繁华将现

渐入深秋，寒意来袭，但万达广场·欢乐小镇的施工现场一派热火朝天。

从一纸规划到大境初现，项目主体的拔地而起见证了万达广场·欢乐小镇根植聊城，辐射冀鲁豫交界区的雄厚实力与坚定决心，主体与配套的推进升级让广大市民目睹了鲁西商业新地标的成长。

据了解，万达广场购物中心由中建二局直属东北公司承建，欢乐小镇奥特莱斯由山东聊建第八建设公司承建，在高标准、严要求的既定目标下，眼下的施工现场秩序井然，大型挖掘机、推土机、吊车、工程车辆紧张作业，即将贯通的路网与项目主体相得益彰，随着工期的稳步推进，项目封顶日期均已敲定，欢乐小镇奥特莱斯购物中心封顶时间为2018年11月21日；万达广场封顶时间为2018年11月28日。

一面是即将贯通的路网干道，一面是巨资升级的电网工程，作为城市发展的基础动力，眼下万达广场·欢乐小镇电网工程也提上日程，作为一座城市现代化的大型商业综合体，众多知名品牌的入驻，用电需求急剧增大，万达广场·欢乐小镇的供电需求显得尤为重要。为保障项目的供电可靠、稳定，为了切实满足客户的用电需求，为地方经济发展保驾护航，项目开发商聊城民安融富置业有限公司与国网山东省电力公司聊城供电公司协商论证，拟在昌润路及香江路建设电力设施及电力线路。

据了解，昌润路(白庄站—香江路)电力线路规划，规划电力电缆24孔，规划总长约650米，该供电线路出自110KV白庄变电站，沿昌润路东侧规划位置向北铺设至香江路以南规划位置；香江路(昌润路—二干



万达广场·欢乐小镇夜景鸟瞰图。

路)电力设施及电力线路规划，规划电力电缆24孔，规划总长4970米，该供电线路沿香江路南侧规划位置由昌润路向东埋地铺设至柳园路，沿线规划环网柜9台。

该线路由万达广场·欢乐小镇投资近亿元建设，采用在线式双电源设计，可满足一级负荷，保障万达广场·欢乐小镇商业用电的可靠运行及多重保险。

在万达广场·欢乐小镇招商销售中心停车场的东侧，工人们正忙碌着整理地面。“招商销售中心门前原有四个樱花岛，深受市民喜爱，每

天都有很多人流连忘返，所以我们准备在此基础上再扩建三个樱花岛，满足市民游玩的需求，同时也为明年春天种植樱花树做准备。”民安融富置业有限公司负责人告诉记者，项目制定了“商业+文化旅游融合”的发展战略，将打造江北水城樱花节，与千岛樱花花海景区、屋顶文化公园、150亩东昌公园有机融合，把文化元素与城市发展相融合，与生态经济相融合，进一步完善城市功能，提升城市品位，实现项目商旅融合发展目标，增强辐射带动能力。2019年10月19日，万达广场和欢乐

小镇奥特莱斯购物中心将同时开门纳客。届时，这两个全客层时尚精品标杆购物中心，将为聊城及周边市民提供全新的消费升级体验。

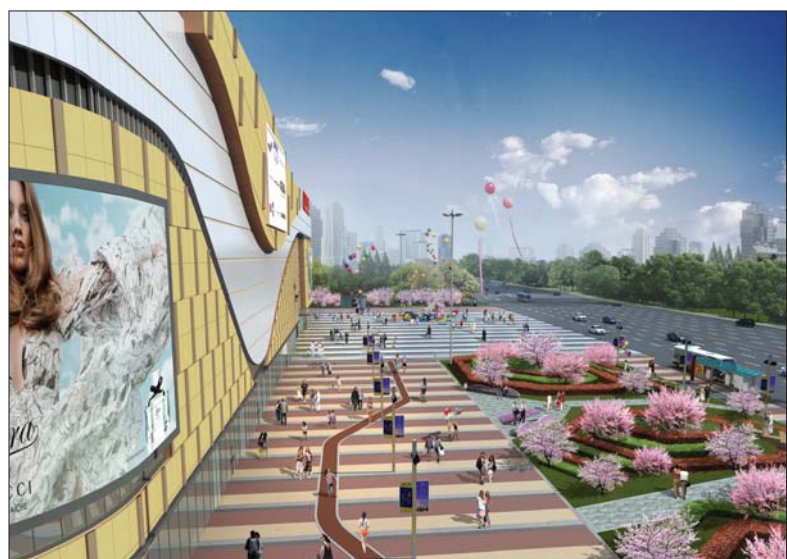
(张超)

◎ 核心提示 ◎

- 满足消费者休闲体验式购物和“一站式”服务的需求
- 全力打造4A级文化旅游景区
- 万达广场·欢乐小镇实行“商业+文化旅游”发展战略



上海南京路步行街主题街区效果图。



千岛樱花花海景区效果图一瞥。



香江路航拍实景图。



千岛樱花花海古今名人雕塑实景图。