



专科专治、MDT诊疗……济医附院肿瘤科建立全方位诊疗体系

为肿瘤患者寻找生命的“绿洲”



本报记者 唐首政
通讯员 张勇

过去十几年，一提起恶性肿瘤，很多人认为这是死亡倒计时的开始。4月15日-21日是第25届“全国肿瘤防治宣传周”，济医附院肿瘤科副主任、乳腺甲状腺肿瘤病区主任山长平介绍，恶性肿瘤已成为危害群众健康的主要疾病之一，随着治疗方法的不断进步，大多数肿瘤经过正规治疗，能得到很好的控制，甚至有少部分达到治愈的效果，早发现、早诊断、早治疗是关键。

专业分工细化诊疗 建立全方位诊疗体系

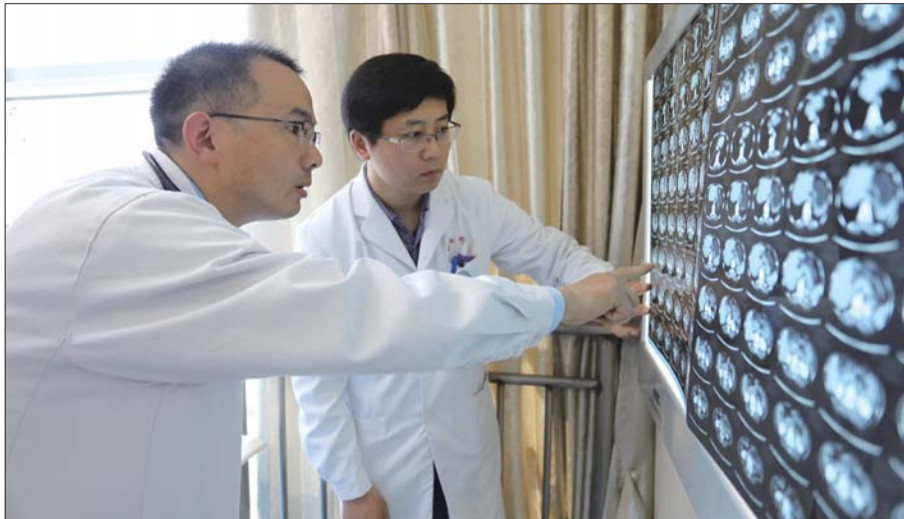
在肿瘤科，每天都进行着生与死的较量，济医附院肿瘤科病区位于医院5号楼，指示牌上详细标注了头颈部肿瘤病区、胸部肿瘤病区、腹部肿瘤病区、盆腔肿瘤病区和乳腺甲状腺肿瘤病区所在楼层，将患者按照专业病种进行收治。

记者跟着指示牌来到了医院乳腺甲状腺肿瘤病区，推开大门，没有想象中的恐惧与神秘，也没有想象中那样低落的气氛。病房内排放着整齐的床位，患者或挂着吊瓶，或配合着医生护士的检查和治疗，还有病友之间聊着天，聊孩子、聊父母、聊爱人……祥和的气氛更让人感受到了这里每个人都充满着生的希望，医护人员与患者之间都有着共同的目标——与肿瘤对抗。

“我们医院是山东较早按

专业病种收治患者的，专科专治。拿乳腺癌来说，这样我们从分子分型、发病机制、治疗等方面去综合研究分析治疗乳腺癌，如果出现了脑转移，就需要放疗来治，科室已经开展了放疗、化疗、介入治疗、微波治疗、靶向治疗、中医中药、免疫治疗等技术，可以直接为患者治疗。”济医附院肿瘤科副主任、乳腺甲状腺肿瘤病区主任山长平介绍，医生有了更多的精力去专业治疗这种病种，在治疗规范性、对病种最新动态的了解上都有了很大的优势。

专业分得细，对某一领域掌握研究越全面的同时也离不开其他学科的相互配合。“肿瘤治疗涉及到多个学科，科室也推行了MDT多学科病例讨论，为患者提供个性化治疗，做到每个人均有各自系统的诊治方案。”山长平介绍，这样一来进一步提高了医院肿瘤疑难复杂疾病的规范化诊



山长平(左)检查患者病情。本报记者 黄健恒 摄

疗水平，有效缩短了患者从初诊到诊断、治疗的时间，最大程度地为患者服务。

肿瘤并非“判死刑” 科学抗癌预防为先

为了让更多的医疗资源下沉基层，服务广大肿瘤患者，2018年12月，由济医附院为牵头单位，46家单位正式组建成立了“济宁市肿瘤质量控制中心暨济医附院肿瘤专科联盟”，该院也将诊疗技术不断辐射到济宁各县市区，利用在联盟内建立双向转诊绿色通道、设立服务中心等工作机制，采取技术帮扶、人才培养、巡回医疗、双向转诊、分级诊疗等方式与各级医院开展合

作，不断强化基层对肿瘤的早诊、早治意识。

“我从事肿瘤的临床工作20多年了，见过很多患者在刚确诊时不能接受这个现实，有的几乎崩溃了，家属也是很消沉，作为医生更要体会他们的感受，去开导他们积极面对。”山长平说，随着治疗方法的不断进步，大多数经过正规治疗，能得到很好的控制，甚至有少部分达到治愈的效果。目前，恶性肿瘤已成为威胁人民健康的主要疾病之一，2019年全国肿瘤防治宣传周的主题是“科学抗癌、预防先行”。“早发现、早诊断、早治疗是关键，合理膳食、适量运动、戒烟限酒，还要保持良好的心态，养成健康的生活方式。”

据了解，济医附院肿瘤科是济宁医学院重点学科，济宁市肿瘤会诊中心设在本中心，定期邀请国内著名肿瘤中心专家来院会诊、讲学及经验交流。科室现开放正式床位174张，2个放射治疗室。在学科带头人、肿瘤科主任王军业的带领下，科室在收治乳腺及甲状腺肿瘤、胸部肿瘤、消化道肿瘤、头颈部肿瘤、淋巴瘤及软组织肿瘤、妇科肿瘤、泌尿肿瘤、生殖系统肿瘤等方面有着丰富的临床经验与扎实的诊疗技术。同时，科室依托山东省远程会诊中心服务平台，消化系肿瘤MDT工作组与北京301医院、山东省立医院等医院建立了同质化网络，实现了医疗资源的整合和互联互通。

金乡县人民医院签约中国创伤救治联盟启动创伤中心建设

为危重创伤患者畅通生命通道

本报济宁4月21日讯(记者 李锡巍 通讯员 韩建) 19日，中国创伤救治联盟“金乡县人民医院创伤救治中心建设单位”签约启动仪式暨学术讲座在金乡县人民医院隆重举行，这标志着该院正式加入国家级创伤救治大平台，成为济宁市首家“中国创伤救治联盟创伤救治中心建设单位”，开启了创伤救治新模式，同时也让金乡及周边群众家门口就有了标准创伤中心。

启动仪式上，中国创伤救治联盟与金乡县人民医院签订项目协议，并揭牌。随着城市化进程和社会经济的高速发展，车祸、高空坠落等创伤发生率逐年增高，成为最常见死亡原因之一。创伤中心的成立则有利于用最快速、最优的流程，对院前急救到院内急救每个环节精确到分钟，来缩短从急救车出发接诊患者到开始治疗的时间，为患者争取黄金救治时间，提高严重创伤患者的抢救成功率和降低死亡率，改善患者生活质量和就诊满意度。

金乡县人民医院党委书记李春荣介绍，医院创伤中心建设项目启动后，将依托中国创伤救治联盟的协助指导，进一步规范创伤救治流程，培养严重创伤救治的业务骨干，并借助中国创伤救治联盟创伤中心建设平台，提升医院严重创伤



签约仪式启动现场。

综合救治工作能力。实现严重创伤患者院前、院内救治的无缝对接，入院后的“零等待”。为群众构建一条重危创伤患者抢救的生命绿色通道，最大程度确保严重多发伤患者在最短时间内得到确定性治疗，为建设“健康金乡”再立新功，为济宁市的创伤救治提供金乡经验。

签约结束后，北京大学人民医院副院长、中国创伤救治联盟常委兼秘书长王天兵教授，北京大学人民医院创伤骨科主任医师、博士研究生导师张培训教授，中国创伤救治联盟秘书长张亚军教授，山东省立医院创伤骨科主任医师、医学博士李连欣教授等，分别进行了专题学术讲座，讲授前沿理论知识、实践经验的同时，使与会人员对创伤救治中

心成立的必要性和重要性都有了更加透彻的了解。会场学术气氛热烈，内容精彩，赢得了与会者的阵阵掌声。

记者了解到，加入中国创伤救治联盟，建立规范的严重创伤救治流程、一体化的区域创伤救治信息平台，形成科学规范的区域性创伤救治体系，是一项十分重要的民生项目、惠民工程，对持续提高医院的创伤综合救治能力，降低严重创伤患者的死亡率和致残率，提升基层医院服务层次和能力，培养基层创伤救治骨干人才，具有重要意义。中国创伤救治联盟和金乡县人民医院将共同努力，着力促进创伤急救在金乡县乃至济宁地区的发展，对危重创伤患者进行快速、安全、有效救治。

春季莫贪鲜 谨防野菜中毒



本报济宁4月21日讯(记者 李锡巍 通讯员 李荣华) 春暖花开，万物复苏，正是一年一度吃野菜的好时节。鲜嫩多汁、风味独特的各式野菜，成为百姓餐桌上不可或缺的一道美味，有不少人甚至到野外自己动手挖野菜来食用。

济宁市疾控中心提醒，野菜食用时一定要分清种类，正确烹调，适量为止。不认识的野菜不要采不要吃，受污染的野菜也不要采。再者烹调方法要适宜，不提倡生食，野菜虽别有风味，但凡事讲

究适度，不可过量食用。对于本身对野菜有过敏史，婴幼儿、孕妇、乳母以及消化系统存在疾病的人群不建议食用野菜。

发现中毒时可进行初步急救措施。催吐，用手指、鸡毛或者其他代用品弹触中毒者咽喉，直至将毒物全部吐出。洗胃，用肥皂水或浓茶灌进胃内洗胃，此举可消除已到肠胃的毒物，起到洗胃、洗肠的作用。但在洗胃过程中，特别是昏迷病人，一定要注意保持呼吸道通畅，防止呕吐物倒吸入肺中，避免引发窒息和吸入性肺炎。在进行初步急救的同时，应尽快前往附近的医院进行专业的诊治，不要乱服药物贻误最佳治疗时机，并保存好剩余食品以备检验和查找中毒原因。