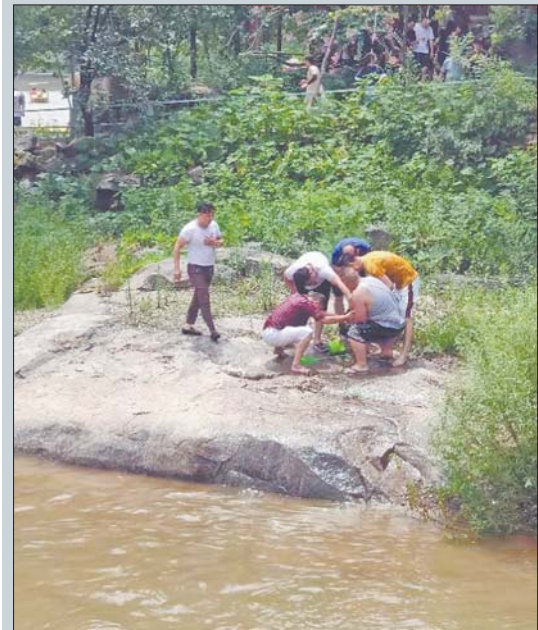


枣庄

儿童不慎滑落水库,被冲出三四十米远 一群好汉救起落水娃



几名大汉跳进水里救孩子。



孩子被救上岸。

齐鲁晚报·齐鲁壹点
记者 米娜

8月3日,记者接到市民热线反映,8月2日下午1点左右,在枣庄市山亭区龙床水库发生惊险一幕。一名儿童在游玩时不慎掉进了水中,由于此前下过雨,水库水量大,水流十分湍急,一时情况非常紧急。

当时的目击者告诉记者,水库水深2米多,落水孩子有五六岁,只见孩子被淹得看不见头了,随着浪头翻涌,身影在水里时隐时现。

眼看孩子已经被水流冲出了三四十米远,情况十分危急。“当时周围的人看到了都在呼救,可是水流太急太快,谁也不知道下面这水有多深,情况特别危险,就在那时候,有两三个人从沿河的饭店跑出来,跳了下来。”视频中,跳下河的三四个人同时游向在水中挣扎的孩子,齐心合力把孩子捞了起来,救到了岸边。

视频中,身着白T恤,第一个捞起孩子的人叫龙中舜,记者联系到他,得知他是家服装公司的老板,当天正和几个朋友在龙床水库旁边的饭店吃饭,“当时我旁边的朋友忽然叫着说有人落水,那个时候孩子已经被水冲出去很远了,浪很大,情况非常紧急,我朋友郑光明说咱们快去救孩子,我俩想都没想,

从饭店的平台上就往水里跳,饭店离水面至少有五六米高,我们跳下去后,就奋力朝孩子那儿游。我当时一把捞起了孩子,才看到旁边还有其他人也游了过来,我们几个人一起把孩子救上岸。”

龙中舜说,“万幸的是,由于抢救及时,孩子就是呛了几口水,神志还是很清醒的,在岸边控控水,救治了一会儿,孩子就没什么事了。孩子的父亲连声道谢,要送我们东西,留我们联系方式,我们都拒绝了。孩子没事儿就好。”

据悉,孩子当时是在上游没过水的小桥上玩时出的意外,“大概是有青苔,孩子一下子没站稳就滑了下去,家长可能也不太会游泳,当时就慌了神。”围观者说。

几个人把孩子救上岸后,赢得周围群众一片赞誉,目击者侯先生告诉记者,“救人的真的很勇敢,直接从那么高的地方跳下来,水里还有石头,其中一个穿红衣服的救人者,上岸后才发现脚都肿了。”

龙中舜告诉记者,那个脚肿的救人者,就是和他一起跳下水救孩子的郑光明。第二天,郑光明的脚肿得跟馒头一样了。“当时他是光着脚直接就冲下去了。对孩子落水这种事,会游泳的人遇到了,都会去帮一把,我们当时根本没时间去想太多。”

日照

男青年独自在家疑似食物中毒,神志不清 热心外卖小哥仗义出手



外卖小哥陈恕伟帮医生把病人送到医院。视频截图

齐鲁晚报·齐鲁壹点
记者 张永斌 刘涛
实习生 李雅婷

8月2日,日照天气炎热。外卖骑手陈恕伟在配送过程中,发现一位顾客神志不清、无法表达,家中也无其他人,陈恕伟随即拨打120急救电话,并护送顾客前往医院,直到病人脱离危险、家属赶到,方才离开。

8月2日下午5点20分左右,正是送晚饭的高峰期。饿了么日照新盈老城站蓝骑士外卖小哥陈恕伟,接到了一个来自日照荣安广场附近的订单。陈恕伟送餐到达目的地后,一位二十岁出头的男青年给他开了门。陈恕伟发现他不

太对劲,看起来非常虚弱,并且满身是汗,很快就倒在地上,后来开始呕吐。陈恕伟问他话,他回答起来也含糊不清。

“我发现这位顾客家里没有其他人,就马上打了120。随后,这位顾客的电话一直在响,可能他之前通知过家人,我就替他接了,然后跟他朋友、母亲说了一下大体情况。”陈恕伟回忆道。

等到日照市中心医院的急救车赶来,陈恕伟跟医生一起扶着男青年下了楼。

“当时就觉得他家里也没人,送到医院总需要搭把手或先付点钱什么的。在急救车上,大夫问男青年怎么回事,他当时迷迷糊糊的,也答不上来。我便大体跟医生说了说情况,医生说疑似食物中毒。”陈恕伟说。

到了日照市中心医院,陈恕伟和大夫一起把男青年抬到担架上。推进急诊室后,陈恕伟又为他办理了就诊卡。这时男青年的家人也赶了过来。陈恕伟跟男青年家人嘱咐了几句,就离开了。

陈恕伟的送餐区域在日照老城区。因为送餐车放在男青年楼下,离开医院后,陈恕伟又步行到了送餐小区,继续送外卖。

1991年出生的陈恕伟,脸庞晒得黝黑,一个多月前开始送外卖,他说:“我自己也没想到会遇到这样的事。当时也没多想,人命关天嘛,谁遇到了,都会帮一下。”

滨州

阳信民俗文化小镇 百万藏品等你捡漏 古玩老物件交流展即将亮相

齐鲁晚报·齐鲁壹点记者 边浩翔

日前,随着古董收藏题材有关的网剧《古董局中局2》热播,引发新一轮的“收藏热”。掌管瓷器、书画、木器、青铜明器和金石玉器的五脉传说,也让一些原本对收藏不感兴趣的网友纷纷有了“捡漏”的兴趣。8月7日至9日,行业大家、收藏大咖们将云集“中国首个民俗文化小镇”——山东省滨州市阳信县水落坡镇,上百万件藏品等待着全国古玩、民俗老物件、老木新作古典家具爱好者前来“捡漏”、交流。

2020年中国·山东阳信水落坡民俗古玩老物件交流展由阳信县、齐鲁晚报·齐鲁壹点共同主办,将于8月7日在水落坡镇民俗文化旅游3A景区拉开大幕。届时将邀请省内外多家古玩杂项商户云集,各界古玩收藏达人汇聚在此寻宝捡漏、品鉴收藏,给广大收藏爱好者带来一场“够味”“够地道”的民俗文化市集。

本届交流展将分为金石玉器、古玩字画、瓷器、木器、青铜明器、古书、杂项等七个专区,为广大商家和文物艺术品收藏爱好者鉴赏收藏提供斟选藏品机会。

喜欢老木新作的更有机会在水落坡一饱眼福。鼎龙、意象、昊天等当地企业把曾经光鲜而如今残损的物件还原,老红木、老榆木、古船木等在能工巧匠的精心打磨下,焕发出新的容光。水落坡老木新作的古典家具造型优雅、舒适实用、精雕细刻、木材纯正见长,是目前国内集产品设计、研发、生产、销售于一体的基地之一。

“北有高碑店,南有阳信县”,这在全国古典家具界已形成共识。作为鲁北地区最大的古旧家具、木雕、石器、古玩集散地,水落坡镇古典家具行业历史悠久,资源丰富,是“中国古典家具之乡”。

水落坡民俗文化园3A景区由鼎龙、德鑫、盘古、意象、克莱斯克、桃源、昊天七个民俗文化产业园区组成,是山东省最大的集古典家具收集、整理、观赏、展销、制作、民俗文化研究于一体的民俗文化旅游产业园区,在这里您可以体验到收藏鉴宝的无限乐趣。

活动期间来不了?藏品看不到?别着急,齐鲁晚报·齐鲁壹点上线千件藏品展播平台,让您足不出户就能看到各具特色的传世之宝。目前,展位正在火热招商中,本届交流展所有展位全部免费,欢迎提前预订。预订电话:17861598033,15564070601。



阳信县水落坡民俗文化小镇。

普通本专科生 最高可贷款八千 生源地信用助学贷款可以办了

齐鲁晚报·齐鲁壹点记者 巩悦悦

受疫情影响,今年高考录取时间推迟。我省2020年生源地信用助学贷款集中受理时间延长至9月30日,较往年受理时间延长近20天。此项工作已于8月1日启动,全日制普通高校、科研院所、党校、行政学院、会计学院正式录取的全日制新生或在读的本专科学子、研究生和第二学士学生,均可到户籍所在县(市、区)学生资助管理中心办理。

生源地信用助学贷款按年度申请、审批和发放,学生和家長为共同借款人,普通本专科学子、预科生贷款最高不超过8000元,研究生不超过12000元,主要用于解决学生在校期间的学费和住宿费,超出学费和住宿费的部分可用于生活费。

签订合同的助学贷款利率按同期同档次贷款市场报价利率减30个基点执行。同时助学贷款的还本宽限期从3年延长至5年,最长贷款期限从20年延长为22年。

今年,山东省学生资助管理中心继续开通学生资助热线电话0531-81916664,开通时间为7月15日至9月18日工作日9:00-17:00。

办理助学贷款如有疑问,可拨打国家开发银行热线95593咨询。



陈恕伟等病人家属赶到医院才离开。