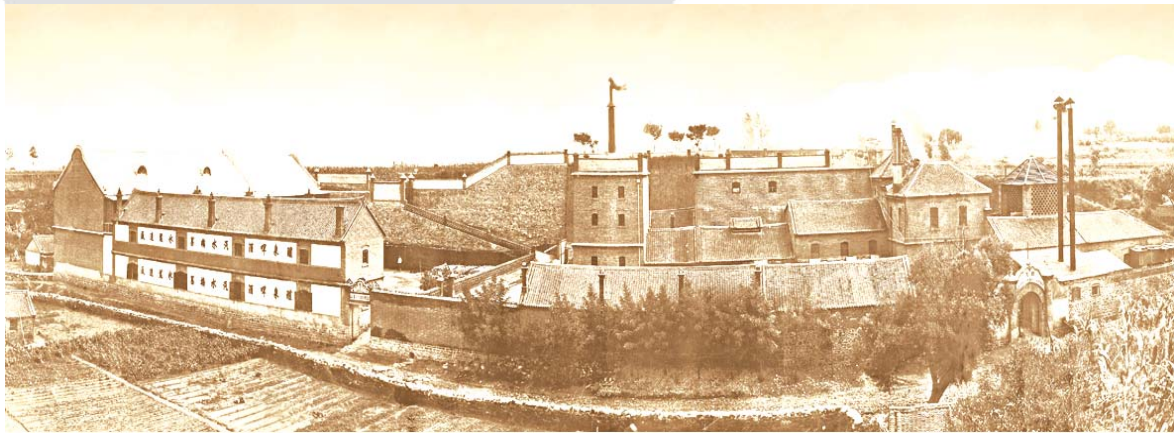




百岁烟啤 谋划“新百年”

2020年,烟台啤酒喜迎百年华诞!

自1920年创办至今,烟台啤酒创造了多个行业第一,在中国啤酒史上始终占据着重要的地位。2020年,是烟台啤酒的第100年,企业从“物质”和“精神”两个维度着手,来推进新园区的“产业升级扩大”和老厂区的“文化保护传承”,为烟台啤酒新百年发展奠定坚实基础。



这张图片拍摄于1926年。从1920年至1926年,经过六年的发展,当时的醴泉啤酒厂已初具规模,房舍的高低错落,间隔或分离式的啤酒工艺流程,完全依据传统的捷克比尔森啤酒工艺方式建造,所不同的是采用中国建筑材料和传统屋顶设计风格。

回顾“四个阶段”,解读烟啤百年历程

谈及烟啤的百年历程,烟台啤酒集团有限公司、烟台啤酒青岛朝日有限公司董事长曲继光从四个阶段解读了她的百年历程。

从1920年到1949年,是烟台啤酒的初始发展阶段。

故事开始于二十世纪初,几位在俄罗斯经商的胶东籍有志之士,开始筹办民族资本啤酒厂,经过反复考察,他们选定烟台南山北麓的“虎岩泉”畔为厂址,于1920年10月购得土地,开始创建“胶东醴泉啤酒工厂”,这是中国民族资本创办最早的啤酒厂家之一,也是烟台啤酒的诞生之地。

自此,烟台啤酒拉开了百年历史的序幕。

其间,烟台啤酒厂创造了多个“第一”:第一家启用中国酒师,聘请中国现代酿酒技术奠基人朱梅任厂长兼酿酒师,极大改进提升了酿造技术与产品质量;创办国内第一份酿造杂志;第一家使用中国大麦,打破“中国大麦不能酿制啤酒”的说法;第一家民族企业中国酒师成功自行分离培养酵母用于啤酒生产,结束酵母完全依靠进口的被动局面;第一家打破外来品牌垄断,通过独具创意的品牌营销方式,畅销上海市场;也是第一家远销东南亚市场的民族啤酒品牌。

可以说,彼时的烟台啤酒已经成为中国,乃至东亚地区近代啤酒工业发展的一个亮点,也为烟台啤酒后来的发展奠定了坚实的基础。这之后,伴随着新中国的成立,从1950年到1992年,烟台啤酒进入了成长壮大阶段。

1958年,恢复生产烟台啤酒,当时啤酒的销售市场还仅限于北京、上海、哈尔滨、青岛等少数大城市,全国啤酒厂仅有十余家,而烟台啤酒在中国啤酒工业占据着重要位置。

上世纪70年代,烟台啤酒自主研发出口的黑啤酒,被德国不莱梅港检测中心誉为“酒质清洁卫生,没有农药污染的啤酒”;上世纪80年代,研制出以小麦为主要原料的白啤酒,填补了国内空白,在全国首家形成黄、黑、白系列啤酒,这在当时的国内啤酒企业中品类最齐全,产品多样性显著领先。到上世纪90年代初,啤酒产量已达到9万千升,品牌的影响力、亲和力更是深植烟台,并辐射山东乃至全国区域市场。

从1993年到2007年,烟台啤酒开始进入资本与管理的合作发展阶段。

曲继光介绍,通过合资合作,企业的生产设备、技术和综合管理水平得到迅速而显著的提升,建立了以5S和QC为主线的全流程“纯生化管理”模式,在国内首家利用传统设备生产纯生啤酒。

烟台啤酒也在这一时期,完成了量的突破和质的跨越,产销量达30万千升,在烟台市场品牌占有率始终保持在80%以上,销售网络覆盖北京、沈阳、大连、贵阳等国内30多个大中城市。

后来面对市场的变化,青岛啤酒向烟台啤酒提出“优先供给链联盟”的战略合作之路,烟台啤酒积极回应,并于2008年组建烟台啤酒青岛朝日有限公司,这意味着烟台啤酒进入了第四个阶段,从2008年到2020年的与青岛啤酒联合发展的新阶段。

在曲继光看来,青岛啤酒与烟台啤酒的联合,是强强联合。“青啤与烟啤花叶掩映,互为支撑,形成了健康、高效的市场架构和丰富多彩的消费选择,是国内啤酒品牌联合的最佳范例。”

而今年在烟台啤酒的百年华诞新闻发布会上,曲继光还向公众发布了一个重要消息,就是“烟台啤酒集团回购

朝日公司所持有的全部股权,1月31日签订了《股权转让协议》。

历经百年沧桑,绽放品牌华彩。2020年注定成为烟台啤酒发展史上非同寻常的节点。

发布两大规划,谋烟啤未来百年

有着百年辉煌的烟台啤酒,正在谋划下一个新的百年大计。

曲继光表示,通过青岛啤酒、烟台啤酒的深化合作,将开创发展新格局,推进“产业升级扩大”和“文化保护传承”,来创造更大的经济效益和社会效益,为市民带来更高的精神享受和品质体验,为城市文明建设和经济发展带来新活力。

在“产业升级扩大层面,烟台啤酒总投资7.3亿元,占地23万平方米,拥有50万千升的产能规模的新园区将于明年上半年建成投产,产品未来将覆盖胶东半岛,面向东北,走向全国,满足人们高品质、多样化的消费需求。

在文化保护传承层面,实施老厂区的规划改造,为了更好发挥历史传承价值,烟台啤酒将结合烟台市南山城市规划,推进实施“依托两个点,服务一个面”的老厂区改造计划,以啤酒文化为主题,打造“商业+文旅”形态的“烟台城市客厅”。

“两个点”一是位于啤酒工厂北侧的“醴泉啤酒工厂旧址”,已有百年历史,于2011年被认定为烟台市级保护文物。二是位于啤酒工厂南侧的“老虎岩水库”西岸,这里因水质优良,而成为烟台啤酒的开源地,是烟台啤酒的根脉所在。

曲继光介绍,烟台啤酒将围绕这“两个点”,分别打造一个集走近历史体验、手工制作啤酒、休闲文化等于一体的民国风情商业区;一个集啤酒精酿、休闲旅游、餐饮娱乐、商务办公为一体新场景、新业态的烟台啤酒文化休闲中心。

环山路100号,是烟台啤酒“根与魂”所在,牟平啤酒新园区,是烟台啤酒“血与脉”的传承。“守护根与魂,传承血与脉,为烟台城市的发展尽一份力,是烟台啤酒人的历史担当。”曲继光说。

面向两个一百年,打造新“烟青组合”

2020年,对于啤酒行业而言是一个变局之年。

去年,我国啤酒产量完成3765.3万千升,比上年增长1.1%,实现销售收入1581.3亿元,增长4.8%,同时利润总额增长10%,单位产品利润增长8.8%。

数据背后,是中国啤酒产业正在进入一个新的发展周期,随着市场消费升级和需求多元化,“产业升级+文化体验”的结构提升,将是影响啤酒市场竞争格局的关键因素。

烟台啤酒的新“百年大计”正是在这样一个变局之年开始,携手青岛啤酒,两家百年啤酒企业将再树行业新标杆。

一方面,是青岛啤酒产业价值的扩大输出。

作为中国啤酒领军企业,同时也是“中国制造”的优秀代表,青岛啤酒在制造水平、科技水平方面都显著领先。烟台啤酒的新园区将发挥青岛啤酒产业优势,导入一系列国际领先成果,实现智能化、柔性化、零排放的集约型生产基地。此外,新园区还有啤酒历史文化展示、生产工艺体验等功能区域,来打造“产业+文旅”啤酒产业新业态。

另一方面,是烟台啤酒转变增长方式的市场实践。



公司创立时期购得的地契。此文件的形式、内容、讷税、押印和印花税票等是当年地籍管理、交易的真实记录。



文化体验是酒类消费的高级需求,啤酒文化建设将是中国啤酒未来结构性增长的一个关键支撑。烟台具有长达百年的啤酒文化传承,在这里打造以啤酒文化为主题、“商业+文旅”形态的“烟台城市客厅”,本质上也是一个啤酒文化体验样本,有助于“文化驱动市场”的战略领先。

步入新百年的烟台啤酒,与青岛啤酒的合作将延伸至产业价值、文化价值和社会价值的合力打造,厚积薄发的百年企业,仍保持着变革创新、领先发展的活力,又将迈向新的高度。

(文/王克明)