

买家电数月未送货，消费者直接放弃了

记者探访省城国美门店发现，部分品牌已撤出，有的店面已关门

文/片 记者 季明智 边艺

等不到洗衣机 顾客遭遇退款难

市民厉旭(化名)告诉记者，自己去年3月份在济南世购国美店购买了全屋家电，当时因为不着急用，就要求国美在去年11月份开始送货。虽然其他的家电都陆续送到了，但购买的洗衣机到现在也没送货。“年前的时候联系导购，被告知已经离职了。当时导购说会把消费者购买的信息申请上去给处理退款，但这都过去好几个月了，也没给退款啊。后来我们也不指望了，所以又在网上买了一台。”厉旭说，据他了解，购买了全屋家电没给发货的不在少数，“我有个朋友购买了三四万元的家电，到现在还没给发货呢”。

针对厉旭的问题，记者设法联系国美官方客服，但电话一直没有接通。随后记者又联系到济南国美八一店，一名工作人员称，顾客是在世购国美店购买的家电，查不到购买信息。在消费者提供了购买发票后，该工作人员称会给答复，但截至记者发稿时并未收到任何回复。

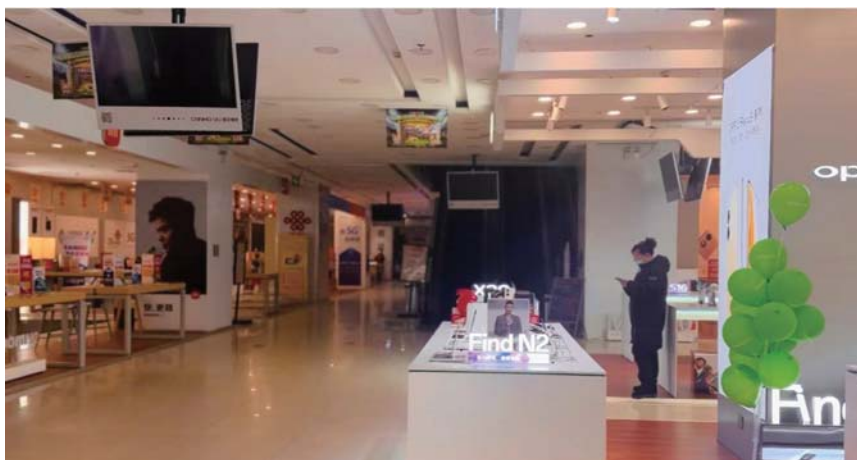
店面门可罗雀 店员比顾客还多

2月7日，位于济南泉城路上的国美电器，店面在正常营业，但门可罗雀。或许是工作日的缘故，卖场里面几乎没有顾客，店内的员工比顾客都要多。记者看到，商场内的电梯已经停止运行，部分品牌的展柜黑着灯。原本处在卖场最显眼位置的苹果手机专柜，已经将所有型号的产品撤出，只留下几个空桌子，台面上摆放着几个苹果手机表带和充电器包装盒。而其余品牌的展台上，大多也都是放着手机的模型。

在二楼、三楼的家电区，只有三五个销售员凑在一起。在记者拍摄的时候，一位自称店内负责人的女士赶忙跑来说，店内不允许拍摄，也不接受采访。当问及国美目前的经营状况时，其称一切正常，其余的便不再多讲。记者走出商场后，这位负责人一直站在商场门口，直至确认记者离开后才回去。

随后，记者又来到济南国美电器八一店，这里同样顾客寥寥，显得很冷清。某品牌一位销售员称，现在国美确实存在不及时给顾客发货的情况。“如果担心国美倒闭不能给你发货，可以把钱转给我一部分，等到货

从国美购买家电几个月过去都没有送货，顾客最后不得不放弃，“不指望了”。最近一段时间，关于国美零售(00493.HK)破产、拖欠供应商货款等负面消息越来越多，国美线下门店目前经营状况究竟怎样?齐鲁晚报·齐鲁壹点记者在济南部分国美电器门店进行了实地探访。



济南一家国美门店内几乎看不到顾客。

后再付剩下的就行，我来开单子，就不用通过收银台了。”这位销售员称。

刚走出国美电器门店的刘先生称，他原本打算来购买电器的，但看到销售员都爱搭不理的，就没了购买的欲望。“(国美)跟原来的火爆相比差太多了。”

没有闭店通知 有的门店已关门

随后，记者又来到位于济南西部的世购广场国美电器店，发现这里已经大门紧锁，但是门口没有张贴任何的闭店通知，只有两张原来的商场宣传彩页在寒风中摆动。记者在门口停留了一会儿，不少市民对该店关门的事儿不知情。市民张女士说，“以前在这家国美里面办了张电话卡，眼看到期想来注销，没想到关门了。”

记者联系到一位国美前员工，其向记者透露，“据我所知，现在济南的国美只保留了几个核心的大店，其他的可能都会转让出去。目前济南的国美门店已经关了两家，一个是西边的世购广场店，另一个是在丁豪广场的国美。不少国美的老员工都已经辞职了，因为老员工辞职会有一块补助。目前的国美员工只发基本工资，社保断缴了一段时间后又补了几个月的。至于现在是不是正常缴纳社保不是很清楚，但不少原来的同事也都在准备辞职找新工作。”

相关链接

国美电器累计被执行超4.3亿

日前，国美系A股上市公司中关村公告称，国美零售已无控股股东，黄光裕对国美电器不再构成间接控制关系。对此，国美方面表示，黄光裕持有国美零售股份比例当前低于30%，故上市公司暂无控股股东。此外，据天眼查App显示，国美电器累计被执行超4.3亿。

财报数据显示，国美零售自2017年由盈转亏后，便一直处于亏损境地。2017年-2021年，其归母净利润分别为4.5亿元、48.87亿元、25.9亿元、69.94亿元、44.02亿元，近五年累计亏损超193亿元。外界原本以为出狱归来后重新执掌国美的黄光裕将带领国美重回巅峰，但目前来看一切都在向相反的方向发展，天眼查App显示，黄光裕(黄俊烈)在内地共关联的19家企业中15家已注销。国美也在资金危机中愈陷愈深。眼下春天已经到了，国美的春天还会不会到来?

记者 赵波

“不知是哪位乘客大年三十乘坐209路公交车，落下7000多元现金。我们多方查找，快20天了也没找到失主。”8日，青岛城运控股公交市北巴士工作人员告诉齐鲁晚报·齐鲁壹点记者，希望失主看到信息后，及时联系领取。

1月21日(大年三十)13时52分，青岛城运控股公交集团市北巴士209路线T1334号驾驶员袁涛结束运营后清理车辆卫生时，在驾驶室一侧第一个单人座下发现一个黄色布艺手提包。手提包里有几个压岁红包和一沓现金，另有一张门诊收费发票。工作人员试图根据门诊收费发票上的信息寻找失主线索，但多方查找未果。

公交工作人员随即调取了该车的监控视频，视频画面显示，当日T1334号上的乘客非常多，但并没有乘客手中拎着该手提包乘车，而且发现手提包的座椅有非常多的乘客坐过，观看监控视频也无法确定到底是哪位乘客丢的包。这给工作人员寻找失主带来了非常大的困难。

“我们通过门诊收费的发票信息，查到了一条社保卡的社保编码，我们联系了人社局有关部门查到了疑似失主的单位信息，但是由于该编码预留的电话是单位电话，我们联系这个单位也联系不上。”青岛城运控股公交市北巴士工作人员说，209路驾驶员捡到黄色手提包后，发现里面有几个压岁红包和现金，经清点共有7000多元。

“这些钱丢失了，失主肯定也非常着急，估计连失主自己也不知道钱当时到底丢在哪里了。”青岛城运控股公交市北巴士第三分公司党支部副书记孙红梅说，知情人士可拨打电话0532-84860658提供线索。

谁把七千多元现金落公交车上了 失主大年三十乘坐209路，20天了还没认领

编辑：彭传刚 组版：刘燕

岁末年初，10个易发生事故阶段须注意!



主办单位：山东省应急管理厅

1. 赶工期易出事故。这一时期，职工往往连续奋战，易出现疲劳，发生习惯性违章行为。
2. 工作收尾易出事故。作业接近尾声，职工警惕性有所松懈，易出现精力下降导致习惯性违章行为。
3. 工作打闹易出事故。在作业场所打闹、嬉戏、精力不集中等行为，易造成事故的发生。
4. 夜间作业易出事故。夜间作业因管理松懈，职工容易松懈，是安全事故多发时。
5. 交叉作业易出事故。同一生产区域同时出现2个以上班组作业，

- 情况不熟悉、协调配合差、相互干扰，易发生事故。
6. 特殊天气易出事故。低温冷冻、暴雪等天气易导致生产设备、环境出现问题。
 7. 假期前后易出事故。节假日前后，一些职工心思没用到工作岗位上，易发生习惯性违章行为。
 8. 冒险省事易出事故。把必要的安全规定措施、设备认为是其实现目标的障碍，易发生事故。
 9. 新进员工易出事故。新员工初入职场，安全培训欠缺，安全知识不足，易发生事故。
 10. 新投工艺易出事故。为争时间、抢速度，往往仓促上马、试车使用，进而酿成悲剧。

中共济南市市中区纪委十三届三次会议召开

为贯彻落实中央纪委全会和省、市、市纪委全会精神，推动全面从严治党向纵深发展，2月9日下午，中共济南市市中区纪委召开十三届三次全体会议。

会上，市委常委、市总工会主席、市中区委书记刘科指出，2022年，全区以学习宣传贯彻党的二十大精神为主线，认真履行全面从严治党政治责任，一体推进“三不腐”，着力构建全链条监督体系，党风廉政建设和反腐败工作取得了新成绩。新的一年，要进一步健全全面从严治党体系，围绕从严强化政治监督，从严狠抓作风建设，从严推进反腐惩恶、从严织密监督体系、从严坚定守纪执纪，以自我革命精神坚定不移推进全面从严治党。

区委常委、区纪委书记、区监委主任梁长征作了题为《深入学习贯彻党的二十大精神 一刻不停推进全面从严治党 为建设新时代社会主义现代化活力品质强区提供坚强保障》的工作报告，总结2022年全区纪检监察工作，明确2023年主要任务。

新的赶考路上，市中区纪委监委将沿着党的二十大精神指引的方向，把思想认识统一到党中央决策部署和省委、市委、区委工作要求上来，围绕全区“深化落实年”“提速增效年”目标任务，聚焦中心大局加强政治监督，持之以恒正风肃纪，切实增强治理腐败效能，持续加强纪检监察干部队伍作风建设，以正风肃纪反腐的实际成效为活力品质强区建设提供坚强保障! (梁雯)

禁毒宣传进村庄

近日，汶上县公安局杨店派出所联合县局禁毒大队来到杨店镇张楼村通过发放宣传材料、禁毒小礼品，面对面宣讲等方式向广大村民宣传毒品知识。民警向村民详细讲解了毒品的种类、危害、禁毒法律法规以及怎样预防毒品等知识，并引导广大村民养成良好的生活习惯。 吴昊天

开展易制毒企业检查

2月9日，泰安市公安局岱岳分局禁毒大队民警走进辖区易制毒化学品企业，实地查看了易制毒化学品储存的安全防范设施情况。民警重点对储存区是否落实技防设施，监控点位是否确保全覆盖，是否落实双人双锁，是否符合安全管理标准等方面进行检查。杨涵