

让更多老年人“养老不离家”

济南将建成2000张家庭养老床位

一张设置在自家卧室的家庭养老床位，一个防褥疮充气床垫，一台一键式闪光呼叫器，让70岁的姚玉贤老人心里踏实了不少。

8月4日，在历城区郭店街道虞山新居小区，右典照护郭店街道综合养老服务中心的医护人员来到姚玉贤老人家里提供上门养老服务。作为济南市政府为民办实事项目之一，今年4月，济南市民政局会同财政、医保部门联合制定《家庭养老床位建设工作推进方案》，将在年内建成不少于2000张家庭养老床位，让更多老年人“养老不离家”的愿望成为现实。

记者 王君



不足的养老难题，不少家庭都遇到过。

为缓解家庭养老面临的压力，济南市民政局积极探索居家养老新模式，推出“家庭养老床位”，经评估符合条件的老年人都可以申请。济南市民政局养老服务处处长孔彬向记者解释，“实施家庭养老床位的首要特点是聚焦刚需、量力而行、适度普惠，之所以把标准定在4-6级这个范围，是因为这部分老年人对专业养老服务的需求是最高的。”据统计，全市目前完成评估并符合条件的老年人共1830人，创建家庭养老床位1141张。

灵活设计 让老人享受更精准服务

在济南，家庭养老床位不仅仅是一张床，它是一整套的专业化养老服务：对老人的生活空间实施必要的适老化改造，在家中设置护理型床位；提供专业护理、远程监测等专业服务。政府部门给予每张床位1000元的一次性建床补贴；上门服务补贴按每月300元标准补助，其中低保、优抚对象、计划生育特扶家庭老年人，按每月450元标准补助。

山东右典健康产业有限公司

总经理齐俊涛告诉记者，右典照护家庭养老床位共设置了A、B、C三种服务包，其中，A包包含护理服务、医疗服务、精神慰藉、康复服务、生活照料5大类9种服务项目，B包有生活照料、医疗服务2大类9种服务项目，C包有医疗服务、护理服务2大类7种服务项目。“相比机构养老，家庭养老床位的需求和供应对接得更加精准，根据老人的实际需求，制定灵活多样、可选择可搭配的精细化服务包，可以提高适老化改造和设备配置的精确性，提供老年人支付能力可及的最刚需服务。”

经第三方评估，姚玉贤老人照护等级为6级。根据老人的身体状况、照护需求以及家庭实际情况，工作人员与老人家属积极沟通，为老人制订了适老化改造方案和B服务包照护计划。

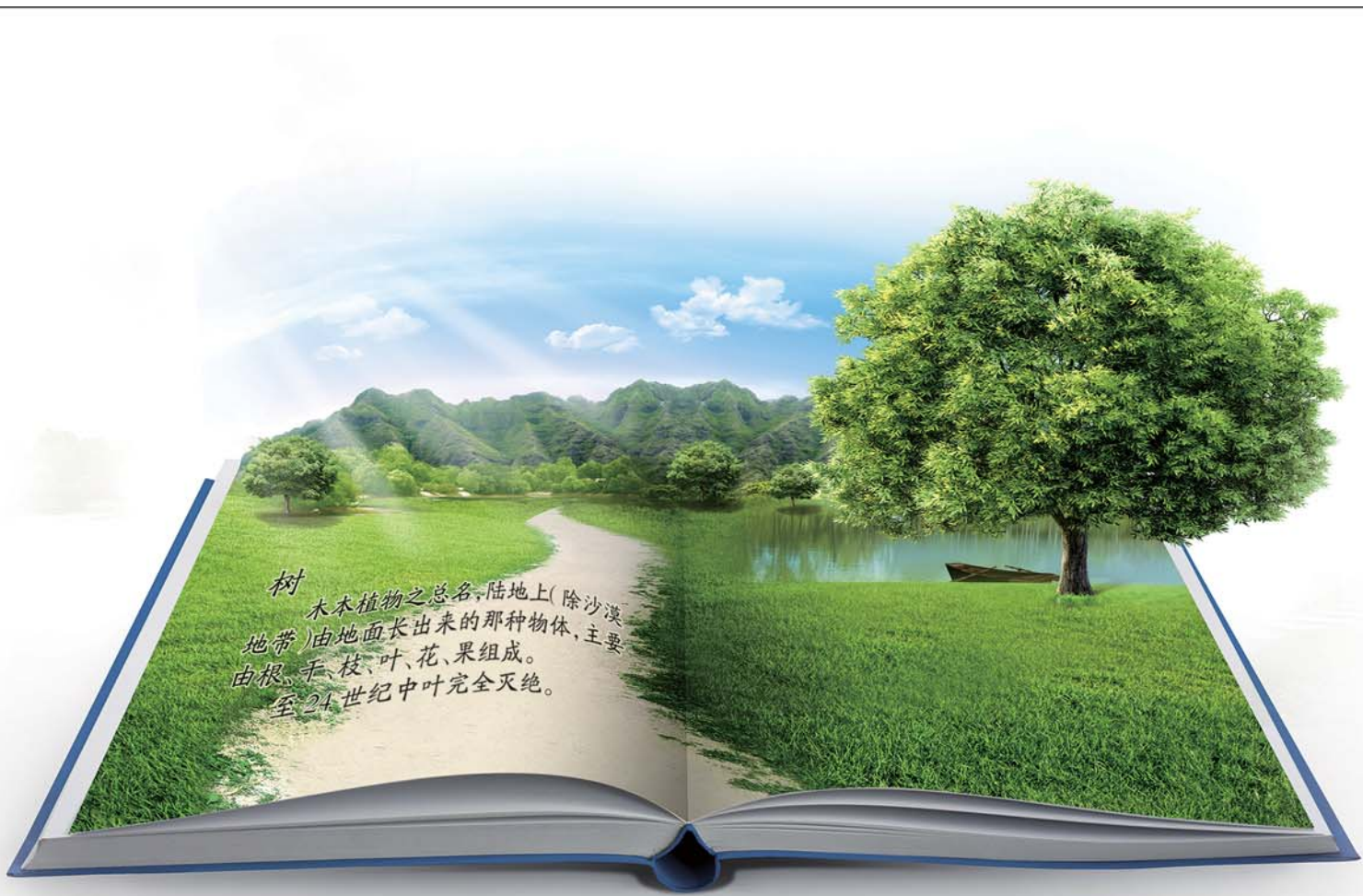
就近就便 提升服务满意度

为姚玉贤老人提供上门服务的康复师商康，既负责管理和培训护理员的专业技能，监测老人的基础健康生理指标；也会在上门时，根据老人的健康情况，向护理员提出照料提醒。而他只是老人背后整个右典照护家庭养老团队中的一员，除了他，还有专业护士汪志

鲲以及养老管家尹教兰，他们会随时关注老人各方面的情况和需求。“他们平时就在小区对面的养老服务中心上班，让我觉得很放心。”姚玉贤的老伴儿开门见到他俩，热情地招呼着。

以社区养老服务设施为支点，让老年人就近就便享受养老服务，是济南家庭养老床位的亮点之一。截至2022年底，济南市132个街道配建了137处街道综合养老服务设施，983个城市社区配建了1024处社区日间照料中心，城市社区养老服务设施在街道、社区实现了全覆盖。

为保障对家庭养老床位的全流程监管，济南市民政局制定《济南市家庭养老床位服务指南（试行）》，对服务内容和标准作了详细规定，同时开发了老年人照顾需求评估系统。各区县民政部门前期采取遴选方式，确定了老年人能力评估机构和家庭养老床位服务机构，并向社会公布。“有阵地，有支撑，不仅把家庭养老床位工作的成本降低，也有利于养老服务企业深耕社区，深挖社区资源，为老年人提供更多元化、更高效便捷的养老服务。”孔彬表示，“通过政府引导和市场机制，形成正向叠加效应，以老年人的需求为导向，为老年人提供专业化、个性化的居家养老服务，打造家庭养老的济南模式。”



树
木本植物之总名，陆地上（除沙漠地带）由地面长出来的那种物体，主要由根、干、枝、叶、花、果组成。至24世纪中叶完全灭绝。

不要让这抹绿写在历史课本上