

# 潍烟高铁全线铺轨贯通

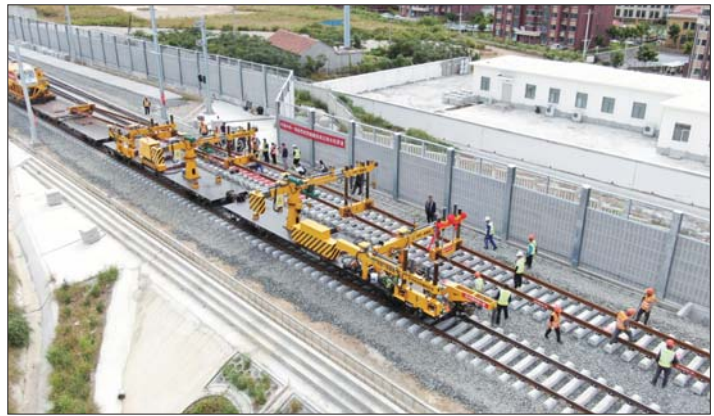
记者 王瑞超

9月21日，潍坊至烟台高速铁路(以下简称:潍烟高铁)蓬莱至烟台方向最后一对500米长钢轨，稳稳落在芝罘站外刘家线路所4号岔前，标志着潍烟高铁正线铺轨全部完成，安全顺利实现正线铺轨贯通重大节点目标，距离开通运营又近了一步。

潍烟高铁全线区间双线长轨铺设共473.8铺轨公里，站线钢轨铺设共28.3铺轨公里，道岔铺设121组。全线于2023年6月30日开始长轨铺设，8月28日完成潍坊方向蓬莱至昌邑段正线铺轨后，仅用20天时间就完成了烟台方向蓬莱至芝罘段长轨铺设施工任务。

据了解，此次潍烟高铁铺轨施工采用了由中铁一局自主研发国内先进的CP500Z型本邻两线铺轨作业设备，该铺轨机组相比于传统的铺轨机组，不仅可以实现传统单线铺轨，还可以实现跨线铺轨，同时可进行左右线同时铺轨，实现了“一机三用”，使铺轨更智能、更快捷。

“该设备与传统牵引车配合，兼顾本线牵引推送铺轨施工方



潍烟高铁铺轨现场。

法，实现一机两线长钢轨同步铺设；实现邻线铺轨、焊轨紧随作

业；实现车站双线钢轨高效铺设，降低长大下坡邻线铺轨的风险。

可通过占用本线铺设邻线以及邻线股道间断铺设，不需要换线作业，避免了拖拉机长距离返回及转线，减少了调车作业次数和扣件拆装次数，减轻了运输组织压力，施工组织简洁高效，大幅提高了作业效率。”中铁一局潍烟四标铺轨工区负责人曹德志介绍，原来采用拖拉法，铺设一对长钢轨平均需要45分钟时间，现在铺完一对轨仅需30分钟，除去转线调车和流程优化时间，整体双线铺设效率提升了50%以上。

“我们组织施工方充分利用工程调度指挥中心和轨道信息化管控平台，实现了现场轨道铺设、列车运行实时监控、集中调度指挥、大数据应用、施工安全管理等方面的智能化、信息化、专业化，确保了按期完成铺轨工期节点目标任务。长轨贯通后，将全力组织施工单位加速推进站线铺轨，无缝焊轨和应力放散等工作，为实现全线静态验收和联调联试等重要节点目标奠定坚实基础。”烟台站改指挥部指挥长张宝华介绍。

潍烟高铁于2020年12月正式开工建设，正线全长237.3公

里，其中，正线路基70.344公里，桥梁87座158.53公里，双线隧道8座8.44公里。线路由潍莱高铁昌邑站引出，经潍坊昌邑市、青岛平度市、烟台莱州市、招远市、龙口市、蓬莱区、烟台经济技术开发区、福山区、芝罘区，接入青烟直通线芝罘站。全线设昌邑站(既有)、灰埠站(原设计平度新河站)、莱州站、招远站、龙口市站(既有)、蓬莱市站(既有)、烟台西站(原设计大季家站)、福山南站、芝罘站(既有)等9座车站，并通过刘家线路所、蔡山线路所连通烟台南站和烟台站，线路设计时速350公里。

潍烟高铁是国家“八纵八横”高铁主通道中沿海高铁通道和山东省“四横六纵三环”现代化高速铁路网的重要组成部分，是山东北部沿海地区对外客运交流的主要通道。建成后，将结束莱州、招远两市不通客运列车的历史，实现胶东半岛高铁成环，补齐胶东半岛地区铁路交通短板，助力烟台市从“动车时代”真正迈入“高铁时代”，对胶东半岛人民出行便利和沿线经济、社会高质量发展具有重要意义。

## “和合盛源”思政品牌 助推盛源园区和谐发展

今年以来，山东盛源控股有限公司(以下简称:盛源公司)致力于打造“和合盛源”思政品牌，以融合园区内不同企业的职工思想，以该思政品牌为契机，充分释放广大职工和睦共事、协同干事的激情，促进盛源园区和谐发展。

以学修身，为职工素养“补钙”。9月以来，盛源公司为提升职工的综合素质，组织了安全与物流工程专业职称考试、党员培训等多种课程，鼓励职工参加集团公司与山东科技大学开展的“校企合作、人才培养”相关培训，通过挖掘职工潜能，鼓励广大职工给自己“充

电”，从而为企业的持续发展“蓄电”。

以人为本，为职工幸福“助力”。盛源公司常态化开展“夏送清凉”“青年职工联谊活动”“金秋助学”“趣味运动会”等活动，多方面给予职工关怀，同时将座谈与双导师相结合，力求给予新员工更多帮助。8月起为了解职工生活诉求开放了网络意见箱。盛源公司通过增强职工幸福感孕育健康文明、昂扬向上的职工文化。

以思促干，为职工思想“铸魂”。盛源公司利用微视频、两微一端等新形式探索思想政治工作新

途径。为使思想的力量直击职工心灵，盛源公司通过培育先进典型模范，扎实开展“万众红心”志愿服务活动、爱国卫生运动等精神文明创建活动，把榜样的力量转化为干事创业的强大动力，为盛源发展新征程凝聚磅礴力量。

“合作先和人，和人先合心。”盛源公司将继续发挥“和合盛源”思政品牌的凝聚力，引导广大职工求实创新，鼓励广大职工积极进取，团结广大职工传递正能量，为园区的和谐发展创造良好局面。

(通讯员 杨争争)

## 1-7月全国规模以上白酒企业 累计实现利润1040.48亿元

记者 王丛

9月19日，2023华润酒业渠道伙伴大会暨创新发展论坛在孔子故里曲阜尼山举办，会上中国酒业协会白酒分会秘书长甘权分享的数据显示，今年1-7月全国规模以上白酒企业完成酿酒总产量236.71万千升，同比下降13.31%；累计完成销售收入3495.16亿元，与上年同期相比增加7.70%；累计实现利润总额1040.48亿元，与上年同期相比下降25.76%。“规模以上白酒企业亏损面为33.47%，累计亏损额23.06亿

元，比上年同期增长27.35%。”

据甘权介绍，今年以来白酒基础消费出现了明显的结构性分化，流通端、供给侧都出现不同程度内卷态势。“从市场结构看，高端品牌在销量和增速方面乏力，增速不及2022年同期；另外，受市场动销缓慢、库存高企影响，一、二线白酒均有不同程度的价格下降甚至倒挂。与此同时，300元以下的中低价位段产品市场表现较好，头部企业开始下沉产品市场，中小企业生存空间进一步被挤压。”

## 山东高速建材集团 一项科技项目顺利通过验收评价

记者 李牧青

近日，山东省交通运输研究会在济南组织召开科技项目成果验收评价会，对山东高速建材集团路用新材料公司承担的《高速公路自能源防冰融雪相变材料的开发与应用技术研究》项目成果进行了审议，经与会专家评审，该项目顺利通过验收，成果总体达到国际先进水平。

本项目针对高速公路路面冬季积雪结冰处置困难的问题，研发了一种基于溶胶凝胶工艺合成的宽相变温度区间自能源抗凝冰复合微胶囊材料，实现了相变潜热梯次接续释放的绿色防冰模式。该成果的应用可有效减轻沥青

路面冬季积雪与结冰问题，提高沥青路面对环境变化的适应能力，保障冬季行车通畅与安全；同时，自能源防冰融雪相变材料调温过程可逆，可以循环使用，降低破冰融雪成本，并且减少因“融雪盐”对环境的破坏，为高速公路沥青路面防冰融雪提供了一种全新高效的解决方案。

下一步，山东高速建材集团将在科技创新上持续发力，坚持问题导向、目标导向与转化应用导向，推动科技创新与市场需求的精准对接，打通科研成果产业化应用通道，实现研发成果从“书架”走向“货架”，为企业高质量发展提供科技“动力源”，为交通强省建设作出新的贡献。

## 济宁港航建设有限公司

## “六心港建”党建品牌 点燃发展“红色引擎”

济宁港航建设有限公司树立“抓党建就是抓全局”的鲜明导向，通过强信心、聚民心、暖人心、筑同心，使“六心港建”党建品牌创建成为助推项目建设的“红色引擎”。

抓顶层设计，构建责任体系。坚持党的建设与企业发展同步谋划，将品牌工作覆盖到各个管理层级和基层项目，强化品牌引领，坚持品牌创建融入基层和日常。

抓方案制定，强化过程管理。叫响“六心港建”党建品牌，通过“支部+项目”融合模式，发挥党支部战斗堡垒作用和党员先锋模范

范作用。

抓制度建设，抓实考核评价。出台《关于加强和改进思想政治工作的意见》《开展下沉一线“讲理论、访群众、办实事”活动》《班子成员联系服务基层工作实施方案》等，使工作责任逐级压实，管理力度持续加大。

抓强力执行，助力项目推进。结合生产经营管理中的重点、难点、卡点问题，把党的政治优势、组织优势转化为企业的竞争优势、创新优势和发展优势。

抓问题整改，确保创建活力。

加强教育引导、实践养成、制度保障，把显性教育与隐性教育、解决思想问题与解决实际问题、广泛覆盖与分类指导结合起来，因人、因事、因时开展工作，使品牌创建工作始终保持生机活力。

抓活动开展，确保参与落地。开展结对帮扶、技能比武、项目包保、答题竞赛、技术知识讲堂、项目建设专题培训等活动，在干中学、学中干，将“党建+安全+培训+教育”精准融合。

(通讯员 李炳新 张勇 谢登乾)