

“中生代女演员”马伊琍： 我愿意表达有力量的东西

记者 刘宗智 济南报道

《我的前半生》翻红

电视剧《我的前半生》时隔8年再度翻红。这部2017年首播的都市情感剧由沈严执导，靳东、马伊琍、袁泉、雷佳音、吴越等领衔主演，改编自作家亦舒的同名小说，讲述了全职太太罗子君的“高配幸福”，一夕之间因丈夫的决绝离婚被迫归零，闺蜜唐晶及其精英男友贺涵助力她打破设定重组生活，每个人都在自我成长中，从前半生走向人生下一程的故事。

剧集《我的前半生》中的女主角罗子君，没有亦舒笔下女主“姿态要好看”的气质，反而在诀别婚姻和重启人生的困境中实现了“自救”。凭借着剧中性格鲜明的人物角色，《我的前半生》引发观众热议，播出当年成为“现象级剧集”，网络累计播放量突破10亿，还荣获了第31届中国电视剧飞天奖优秀电视剧提名等奖项。

作为罗子君的饰演者，马伊琍对于剧本的理解精准而深刻。《我的前半生》的原定结局是罗子君与贺涵走到了一起，但随着拍摄的进行，马伊琍逐渐意识到，罗子君与唐晶的友谊如此坚定，所以罗子君这一角色不可能做出继续要跟贺涵走下去的决定。

“任何一个女性都不可能”，在她的建议下，结局改为开放式，三人互作告别

后，罗子君与贺涵偶然重逢，预留了充分的想象空间，也让观众看到了更具现实穿透力的叙事。回顾这段拍摄经历，马伊琍直言，“演这个角色酣畅淋漓。”

“她就是她自己”

马伊琍出道较早。1994年，一部名为《真空爱情记录》的青春偶像剧，让初出茅庐的马伊琍开始为人所知。尽管表演青涩，但那个时候，观众就认识了一个相貌秀丽却内在刚强的女演员。这种风格也被马伊琍一直延续下来。2000年，电视剧《黑洞》把马伊琍的表演事业提升到了更高的台阶。之后，马伊琍不断拓宽戏路，塑造出多个令人印象深刻的角色。

过去一年半，马伊琍迎来创作爆发期。电视剧方面，她手握《繁花》《我的阿勒泰》《错位》三部高分剧集；电影方面，她与张子枫搭档合作的《花漾少女杀人事件》广受好评。马伊琍的表演富于弹性，形象丰富多变。在《阿勒泰》的广袤戈壁中，她是通透豁达的汉族女人张凤侠；在商海沉浮的上海滩，她是进退相宜的老板娘玲子；在理想与现实并存的花滑赛场上，她是冷血严苛的母亲兼教练王霜。

《我的阿勒泰》改编自李娟同名散文集，讲述了热爱文学创作的汉族少女李文秀从城市回归牧场，与母亲相依为命，并结识一群当地少年，逐渐发现当地之美的故事。在看到剧本之前，马伊琍已经

阅读过作者李娟的另一部作品《冬牧场》。“我看到的所有文字在我脑海里都是画面。（我脑海里）第一个画面是，张凤侠用石头给奶奶砌一个电视机。这个细节太棒了。不管多大年纪都像个小孩似的，认真干一个事情。”谈及出演原因，她坦言是被角色身上坚韧的生命力和乐观的生活态度所感染。“张凤侠就是张凤侠，她不是一个妈妈，或者谁的妻子，她就是她自己。”

在接受采访时，马伊琍特别提到张凤侠的精神状态就是好好活着就行了，“如果在活着的时候还要去想怎样坚持自我，那就变得很累了，那就不是生活了。就是很流畅的，像行云流水一样，在草原上，或者在戈壁上生活。”马伊琍说，演张凤侠的时候，自己没有任何设计。“什么都不用想，没那么复杂，没有什么可设计的，你到了那个地方，自然而然就会那样生活，你如果不自然，你在那儿会活不下去的。”

《我的阿勒泰》播出后，不少朋友看完剧后给马伊琍发来信息感慨“拍摄太苦”。但是在他看来，“再颠簸的生活也要闪亮地过。我没有觉得苦过，我觉得那个过程太太好了。”

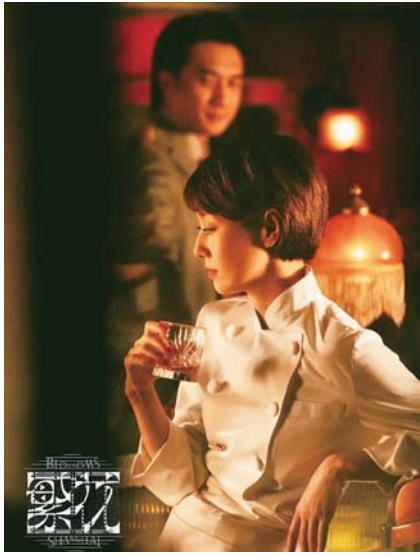
在生活中汲取力量

在入戏与出戏的转换过程中，马伊琍相信“分寸感”的重要。这是一种创造性的审美选择，也是一种生活智慧。

“快进快出”是她保存内核能量的方式。“杀青的快乐源于拍摄太苦太累，想要逃离，当你不觉得苦和累的时候，你是不会有想要逃离的心态的，只会有舍不得。”《繁花》杀青那天，她一度恍惚，“愣了许久，但也没有像想象中那样情绪奔涌”。她把表演视作一步步走进角色的过程，而“告别很重要，不然就像一盘下不完的棋，总萦绕心头”。

“我是一个能清晰地把生活和工作分开的人，我会很清晰地知道工作的边界在哪里，生活的边界在哪里，我讨厌工作入侵生活，我也尽量不让我的生活影响到工作。”不演戏时，她热爱散步，喜欢观察，习惯记录。

马伊琍常说一句话：“走过去是很重要的。”不管遭遇什么，一定要走出去。状态陷进去也没关系，“那就陷一会儿，按个暂停键，有一天再重启。”当下觉得很难的事，回头再看，往往一笑而过。“我挺喜欢那些夹缝中顽强生存的生命。”她说。



编辑：孔昕 美编：陈明丽

“讲文明 树新风” 公益广告

齐鲁晚报

低碳生活

绿建未来

