

四通八达的电流，串起高楼大厦和千家万户，犹如城市的血脉，见证着德州70年变迁。翻开尘封的档案，上个世纪，几户商家窗户里透出来的羸弱电光，开启了德州有电的历史，为九达天衢未来和发展带来了希望和光芒。宗兆茂做为新中国同龄人，见证了德州电力发展的峥嵘岁月，已到古稀之年的他身子骨依然健朗，在他绘声绘色的回忆中，一幅幅画面在我们面前重现……



宗兆茂接受齐鲁晚报·齐鲁壹点记者专访。

听老电力人讲述德州电力发展的峥嵘岁月

齐鲁晚报·齐鲁壹点记者 贺莹莹 通讯员 李玉刚 王衍

从老师到学生与电力事业结缘

宗兆茂出生于夏津县香赵乡宗庄一个和睦的农村家庭，1970年从夏津一中高中毕业，由于五七中学缺老师，他成为了一名语文老师。

1972年4月，正在上课的宗兆茂突然被校长邱少瑞叫走，“校长让我去教育局，说清华大学准备招收工农兵大学生，自己被选拔成为候选人。”宗兆茂回忆道，当时问了一些基本的物理常识便让回去了。十多天后，宗兆茂收到了清华大学高压电专业的通知，他不敢相信工作后，仍可以重返校园继续深造。

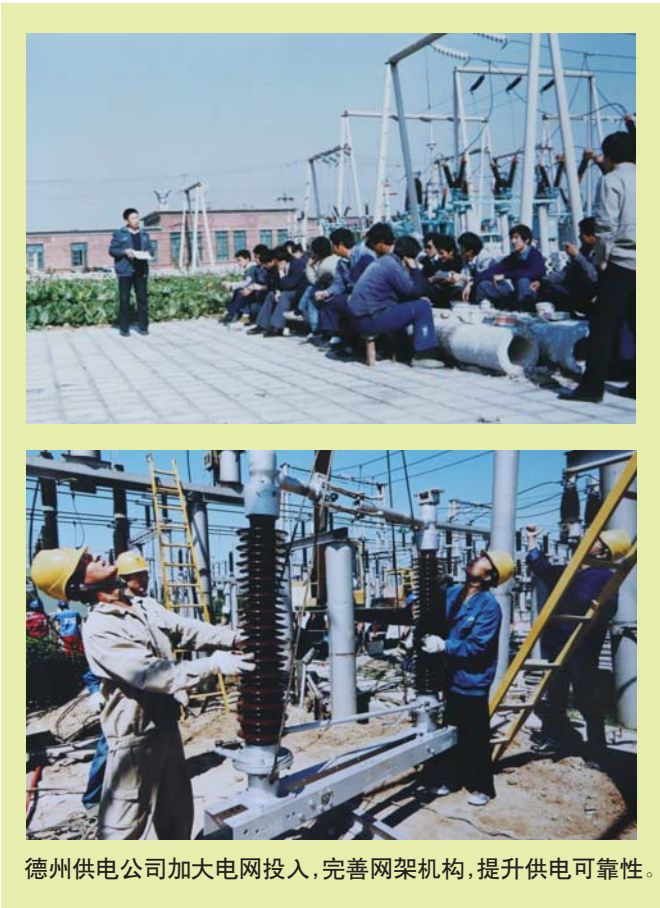
宗兆茂至今对恩师邱少瑞都心怀感激，“如果不是他一直督促我不间断的学习，自己也无法去往自己梦寐以求的大学。”

“我成了全家唯一的大学生，母亲为我新做了一床粗布被子，哥哥亲手给我打了一个铁缸子。”宗兆茂说，虽然家里穷，由于自己排行老小，从小便被特殊照顾，多年来都是哥哥姐姐供养自己上学，而自己为他们做的却很少。谈起家人，这位老人的眼睛湿润了，“很幸运我能生长在这样一个和睦有爱的家庭。”

带着父母的叮嘱，哥嫂的期盼，1972年4月的一天，宗兆茂踏上了前往北京的列车，他与电力的缘分也就此展开。

严重缺电处处可见拉闸限电几成常态

上个世纪六十年代，在德州居民家中还是用煤油灯照明，电还远远没有普及，但是在清华大学，宿舍以及教室都已经用上了电，校园里还建有



德州供电公司加大电网投入，完善网架机构，提升供电可靠性。

变电站，这在当时全国装备都是领先的。在这样的环境中，宗兆茂也非常珍惜来之不易的学习机会。在校期间学习了很多超前的高电压技术，并与同学一起做了多项高端电力设备实验，大学四年的学习加深了他对电力的认知。

根据上级组织分配，1976年宗兆茂被分配到德州电业局721大学当老师，带领24个优秀的一线工人学习电力知识，一年后他被分配到农电所、线路工区、生产科，开始了长达十年的基层工作。

据介绍，那时整个中心城区仅有“黄一临”这一条110千伏的线路，保障整个中心城区

的供电，“1978年我在农电所，负责7个乡镇的供电，其中参与了两个乡镇的线路设计与变电设计。”宗兆茂说，那时还是计划用电，电压不仅不稳定而且经常不够用，许多村民为了用电，自己私接电线，为了保持稳定拉闸限电成为常态。“不仅是德州，全国均是如此，1978年，我国电力装机容量仅有0.57亿千瓦，人均年用电量仅为247千瓦时。即使是已经拉开了改革开放大幕一年后的1979年底，我国电力装机容量仍然只有0.63亿千瓦，年缺电达到400亿千瓦时。”

在那个年代，技术员不仅承担着线路设计、计划用电等

“烧脑”工作，村里的架设电线等体力活也是一起上。相比于现在，线路架设用无人机，而当时却只有肩挑手扛。“村里路不好走，别说先进设备，有台拖拉机已经是先进装备，很多电线杆是电力工人肩扛过去的，基本都是人工挖坑、人工拉线。”宗兆茂回忆，记得有一次下大暴雨，电线杆断了，害怕电线落在水里，我们就用手托着等着工人赶来。“在一线的这十年是最辛苦的十年，但是也是我成长最快最留恋的十年，那十年我把理论全部应用到实践中。”

从“借电”到“送电”村村通电照亮百姓生活

1977年以后，德州电力进入快速发展期，大规模兴建电网。1978年，110千伏临邑-齐河线路建成投产，德州110千伏电网形成环网。1984年12月30日，德州第一座220千伏变电站——临邑变电站建成投产，同一年220千伏的“黄二临”线路也搭建完成。特别是，1993年华鲁电厂投产以后，不仅供应了本地居民及工厂用电的供应，还为商河、淄博等地用电及运行维护，实现了从“借电”到“送电”完美蜕变。

进入90年代，德州电力厚积薄发，奔跑的脚步从未停歇。为了保障农村用电，德州电业局开展彩虹工程，每个乡建有变压站、每个村建有变压器，一根根排列整齐的电杆，一条条焕然一新的导线，1994年3月20日，德州实现“村村通电”。1995年8月25日，德州实现“户户通电”。

“去村里维护线路的时候，经常遇到村民拉着我们的手，激动地表示感谢。”宗兆茂说，村民家中的电灯亮了起来，各种家用电器置办了起来，生活水平也随之提高。

电网智能化走上快车道改革开放至今供电量增长50余倍

1996年宗兆茂被调到设计室，1998年在调度室任书记，2003年在政策研究室，2005年任协理员……这些年他亲眼目睹了德州电力从弱到强，走上电网智能化的快车道。

2014年，山东特高压工程首基铁塔基础浇筑工作在德州庆云完成，标志着山东电网正式进入特高压时代。2017年12月20日，德州第三座500千伏变电站，贝州变电站开工建设。

从1972年德州建设第一个110千伏变电站，到如今80座变电站，从1978年改革开放至今，供电量增长了50余倍，近四年来，220千伏“外电入德”线路由6条增加至16条，德州电网接纳外电能力增加1.5倍，全市、农村户均配变容量分别提高至2.65和2.52千伏安，增长68%和92%……供电能力、供电质量和供电可靠性大幅提升，见证了一座城市的强势振兴，如今的德州电网，已经成为经济高效、清洁环保、友好互动的现代电网，在更高层次、更高水平上满足全市的发展用电需求。

如今，宗兆茂已经退休，但他并没有远离他所热爱的电力行业，“给年轻职工讲课，为电力事业传承发挥余热，总感觉干了一辈子事情不能因退休而中断。”宗兆茂笑着说，每当看到国家电力发展的信息自己都由衷地感到自豪，“我们是幸运的一代，从第一缕灯光到万家灯火，见证了电网的沧桑巨变，也见证了国家日新月异的发展。”