

# 甩开这个“缠人精”

## 过敏性紫癜易反复,中医治疗有一套

过敏性紫癜是发生于儿童的一种常见病,主要表现为皮肤紫癜、关节肿痛、腹痛及血尿、蛋白尿等,近年来该病有逐年增高的趋势。枣庄市妇幼保健院中医儿科主任钟涛表示,由于容易反复出现皮肤紫癜,严重者甚至出现紫癜性肾损害(尿液检查出现血尿、蛋白尿),给患儿及家长带来了沉重的心理负担,甚至影响孩子的学习、生活。

齐鲁晚报·齐鲁壹点 记者 焦守广

### 过敏性紫癜多在冬春发生

过敏性紫癜是对皮肤以及其它器官的毛细血管与细小动脉进行侵犯的过敏性血管炎,多在春天和冬天发病,男孩子比女孩子的发病率高,有的成人也会患有这种疾病,经常会伴有肾损害、关节疼痛、腹部疼痛的症状。

### 过敏性紫癜发病诱因很多

枣庄市妇幼保健院中医儿科主任钟涛表示,如果仅从名称上理解是过敏造成的,这是不正确的,过敏性紫癜的发病诱因有很多,有很多病人,特别是儿童,在发病以前都会伴有咳嗽、咽喉肿痛病症,抗体、抗原复合物会堆积在血管壁里面,造成血管被损害,瘀点和瘀斑因此产生。过敏和过敏性紫癜也是存在关系的,过敏有可能导致过敏性紫癜,人们生活中常见的过敏原有:尘螨、花粉、昆虫叮咬、药物(例如:抗癫痫药、青霉素、水杨酸、疫苗等)、食物(坚果、鸡蛋、牛奶、海鲜、鱼虾蟹等)。

### 感冒可能诱发过敏性紫癜

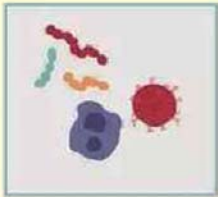
很多人并不了解过敏性紫癜,虽然这种病看上去有些可怕,但其实是完全可以完全治愈的。钟涛介绍,如果孩子患了过敏性紫癜,日常起居应该怎么照料呢?这是很多焦虑的家长最关心的问题,他根据多年临床观察,结合中医诊疗理念提出以下建议,供家长们参考:

- 1.临床实践表明感冒可能诱发过敏性紫癜,因此,患儿应规律起居,预防感冒,紫癜轻者可适当活动,但要尽量避免劳累,重者或合并其它部位出血者应卧床休息,以免引起局部肿痛,皮肤紫癜复发。
- 2.患儿每日3餐应根据平素饮食习惯,以米饭、面条、馒头、稀粥为主,口渴者饮温开水为宜。应暂禁食鱼、虾、鸡蛋、鸡肉、牛羊肉、奶、蟹等,并暂禁食生、冷、辣、香、燥等刺激性食物。添加蔬菜的顺序为:青菜、菜花、黄瓜、土豆、西红柿、芹菜等(暂不加韭菜和香菜);水果增加的顺序为:苹果、香蕉、梨、柑子、橘子等。两种蔬菜、水果之间间隔2—3日。添加水果期间如有病情反复,应暂停食用,待病情稳定后再重新开始。



过敏性紫癜好发于儿童

### 过敏性紫癜常见病因



感染,常见:  
● 呼吸道感染  
● 麻疹、水痘等

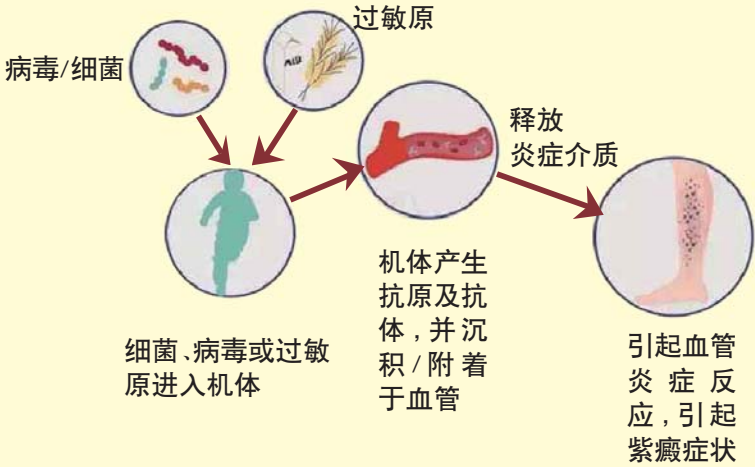


食物等日常接触过敏



药物过敏  
(常见抗生素类)

### 过敏性紫癜发病机制



### 过敏性紫癜可防可治 系统治疗可治愈

钟涛提醒,孩子一旦得了过敏性紫癜,呕血、便血时应暂禁食。腹痛、关节痛消失2日后,无新的皮肤紫癜出现,饮食开始增加蔬菜,先添加青菜少许,2日内病情无反复,再添加蔬菜、水果。

患儿如出现剧烈的阵发性腹痛、恶心、呕吐、果酱样粘液血便及右上腹腊肠样包块时,请及时到医院就诊,应警惕并排除肠套叠、肠梗阻及肠穿孔等。

孩子的内衣、袜子以纯棉、浅色为佳,定期更换。新买的衣裤鞋袜应

清洗后再穿。

避免接触变应原,春天少去公园,以免接触花粉;室内不要养花;家中勿养宠物,避免接触动物皮毛。

钟涛介绍,过敏性紫癜可防可治,但因容易反复,且大部分会波及肾脏,故治疗周期相对较长。临床观察表明,经过系统专业治疗,比如中药内服及特色的中药熏洗治疗等,绝大多数患儿可临床治愈。患儿及家长应消除紧张恐惧心理,积极配合治疗。一句话:孩子得了过敏性紫癜不可怕,让我们用专业和规范的治疗来打败它!

### 征集

## 春季如何防病养生 请您来讲一讲

齐鲁晚报·齐鲁壹点邀请您开讲“春季防病养生”。科普短文要求字数在1500字以内,内容为原创,短视频可使用手机或单反等高清设备拍摄,也可是独立制作经过剪辑处理的作品,MP4格式,大小不超20M,分辨率不低于720p,时长为1-3分钟。作者(出镜者)要具有医学背景,并取得执业医师资格证书。

作品发至 q1jkgzs2016@163.com 邮箱或晚报工作人员微信“337170880”。

齐鲁晚报·齐鲁壹点 记者 焦守广

## 不慎过敏怎么办 四类药物能帮你

春天,花粉是最主要的过敏原。对于花粉过敏者来说,戴口罩能起到较好的防护作用,但也有部分患者可能是其他原因导致的过敏。疫情期间,大家宅在家里时间多,如果不注意通风,尘螨过敏的概率就会大大增加。

另外,即便你是花粉过敏,口罩的防护作用也不是百分之百。花粉会随着空气进入室内,在取下口罩的间隙,可能还会吸入花粉。另外,除了通过呼吸道传播,花粉还可以通过侵入面部、颈部、手部等皮肤引起过敏反应。

常见的抗过敏药有哪些呢?

### 抗组胺类药物

这是最常用的抗过敏药物,常见的包括苯海拉明、异丙嗪、氯苯那敏、赛庚啶、息斯敏、特非拉丁等,对皮肤黏膜过敏的疗效较好。

### 过敏反应介质抑制剂

这类药物主要有色甘酸钠(咽泰)、酮替芬(甲哌噻庚酮)等,在临床上经常被用于治疗过敏性鼻炎、过敏性咳嗽等。

### 钙剂

这类药物主要有葡萄糖酸钙、氯化钙等,能够通过增加毛细血管的致密度,降低通透性,减少渗出,从而缓解过敏症状。这类药物常用于治疗荨麻疹、湿疹、接触性皮炎、血清病、血管神经性水肿等,通常采用静脉注射,奏效迅速。

### 免疫抑制剂

有肾上腺皮质激素,如强的松、地塞米松以及环孢菌素、硫唑嘌呤等。这类药物并不常用于季节性过敏,主要用于治疗顽固性外源性过敏反应性疾病、自身免疫病等。

# 这5个器官更易患癌 好好保护别伤害

齐鲁晚报·齐鲁壹点记者

大家常听说肺癌、肝癌、大肠癌、胃癌和乳腺癌,却很少听说心脏癌、脑癌和小肠癌。这些器官是不是不会发生癌症?患癌的原因到底是什么?

### 癌细胞是这样长出来的

身体由很多细胞组成,在生长需要时单个细胞会分裂为2个细胞,2个再分裂为4个,4个再分裂为8个,以此类推逐渐分裂增多。细胞分裂的外在表现就是身体组织器官的发育、体积变大。正常情况下,细胞分裂会受到基因控制,不会无节制地分裂增多,但当

基因指导失控时,细胞就会无节制分裂、增长,最终形成肿瘤。并且,随着细胞分裂次数增多,基因指导失控的可能性也增大。这也就是人到40岁以后,癌症变得常见的原因。

### 为什么这些器官容易得癌

从癌症的发病率来看,最容易发生癌症的器官主要是肺、肝、胃、大肠、乳房等,这几个器官患癌概率几乎占所有癌症类型的80%以上。再生能力强的器官,更容易发生癌症,体内不同器官的再生能力不同,比如肝脏、肺脏、肠道和皮肤的再生能力就比较强。

什么叫再生能力强呢?以肝脏为

例,研究表明,小白鼠的肝脏被切掉75%后,一般经过3周时间,能恢复到原来的状态,而人类也只需要4个月就能恢复。但大脑、心脏等器官被破坏后,即使给足够的时间也很难再修复。

肝脏、肺脏这类再生能力强的器官,发生癌症的可能性相对更大。与外界接触的器官,更容易患癌,肺脏、肾脏、胃肠道等常与外界接触,更容易受到有害物质和病毒的侵害。

### 定期体检、远离有害刺激

定期体检,早期发现癌症:从早期的单个癌细胞到晚期癌症是个漫长过程,不是一两天或一两个月形成的,通

常都是以年计的。所以,上了40岁的朋友更应注意,针对肺、大肠、胃、肾、肝、食管、膀胱和淋巴等器官进行体检。

远离有害刺激:烟草、烈酒、高温食物、盐腌食品、烧烤、加工肉制品等都是有害刺激,会增加患癌风险,应尽量避免。



更多抗癌信息,请扫码关注齐鲁晚报·齐鲁壹点抗癌微信平台“癌A不孤单”