



据国家卫健委通报,6月12日0—24时,31个省(自治区、直辖市)和新疆生产建设兵团报告新增确诊病例11例,其中本土病例6例,均在北京。11日至13日,北京共新增7例确诊病例。北京确诊病例为何突然增多?又是如何传播的?各方又是如何采取措施展开防控的?

病毒从哪里来

从6月11日至13日,北京已累计公布7例新增本土病例。根据其活动轨迹可以看出,除12日通报的1例病例刘某某有出京史外,其余6例病例近2周无出京史,无境外人员、湖北人员接触史。

经流行病学调查,这些病例均有新发地农产品批发市场活动史,通过采集确诊病例相关的外环境标本,有核酸检测阳性报告。

6月13日3时起,新发地暂时关停市场,调查市场相关人员及外部环境污染现状,评估感染风险,进行卫生整治和环境消杀。

据北京市疾控中心副主任庞星火介绍,经初步判断,这些病例可能接触了市场中污染的环境,或接触到了被感染的人员而传染发病,后续不排除出现续发病例的可能。为此,关闭新发地农贸批发市场完全必要。有关溯源工作还在进一步调查中。

对1940名市场从业人员进行了核酸检测,在新发地市场采集的517件样品中,有45人咽拭子阳性,另在海淀一农贸市场中发现1例阳性,是1例新发地市场确诊病例的密切接触者。

北京丰台区迅速启动战时机制,成立现场指挥部,对新发地市场及周边11个小区采取封闭管理措施。

据辽宁省卫健委通报,6月12日0时至24时,辽宁省新增无症状感染者2例(域外输入),均为北京市12日报告的确诊病例密切接触者。

三文鱼是传染源吗

6月13日凌晨,北京新发地批发市场董事长张玉玺接受媒体采访时说:“相关部门抽检时从切割进口三文鱼的案板中检测到了新冠病毒,而该产品的货源来自京深海鲜市场。”目前,北京主要商超企业已连夜下架全部三文鱼。

人们纷纷表示近期不敢吃三文鱼了,但有人说三文鱼没有肺,不应是新冠传染源,那么三文鱼还能不能吃?中国疾控中心全球公共卫生中心主任、传染病预防控制国家重点实验室副主任董小平表示,此次北京新冠病毒的来源目前还不清楚,但来源于人的可能性更大。

“新冠病毒存在着无症状感染者,病毒可能会在人群中长期存在,不引起明显的症状,但不可避免地也会出现有临床症状的病人。具体的源头还应由更加详尽的流行病学调查才能明确。”董小平说,三文鱼本身不应是新冠病毒的宿主,更何况是已经死亡的。在案板或个别鱼肉(不确定)上出现病毒核酸阳性,有可能是感染者污染的。

解放军总医院第八医学中心营养科主任左小霞说,这跟三文鱼有没有肺无关,病毒能寄存在肉里、血液里、门把手上,很多物体是可以传播病毒的,在还没有确定传播来源之前,不建议生吃三文鱼,需要经过

北京三天报告7例确诊病例,筛查出45例咽拭子阳性者  
新发地市场引疫情反弹  
病毒来源须更详尽调查

检测科学判断。

海鲜市场为何又现疫情

流行病学专家、复旦大学公共卫生学院原院长姜庆五教授在接受媒体采访时表示,农产品批发市场很容易造成疫情的集中暴发,这一点是肯定的。农产品批发市场每天都有大量人员进进出出,只要有一个人携带并传播病毒,未在防控措施之下被发现而进入市场,就可能会造成疫情的快速扩散。

有病毒学家认为,新冠病毒属于冠状病毒科,冠状病毒属,而冠状病毒只会感染哺乳动物;而且新冠病毒主要作用于肺部,而绝大部分鱼类并没有肺。因此,包括三文鱼在内的海鲜产品,本身感染病毒的可能性微乎其微。

但这并不代表海鲜产品表面或外包装不会携带病毒,其携带的病毒同样可能来自于外环境。

如果海鲜产品在进行冰鲜包装、装卸运输的过程中,沾染了外环境中的新冠病毒,并在低温冷藏的环境下长时间存活,是有可能出现远距离传播的。

姜庆五表示,对北京新发病例感染病毒的毒株进行基因测序,并与此前毒株进行对比,是确定病毒来源的一项关键工作。

现阶段应如何防护

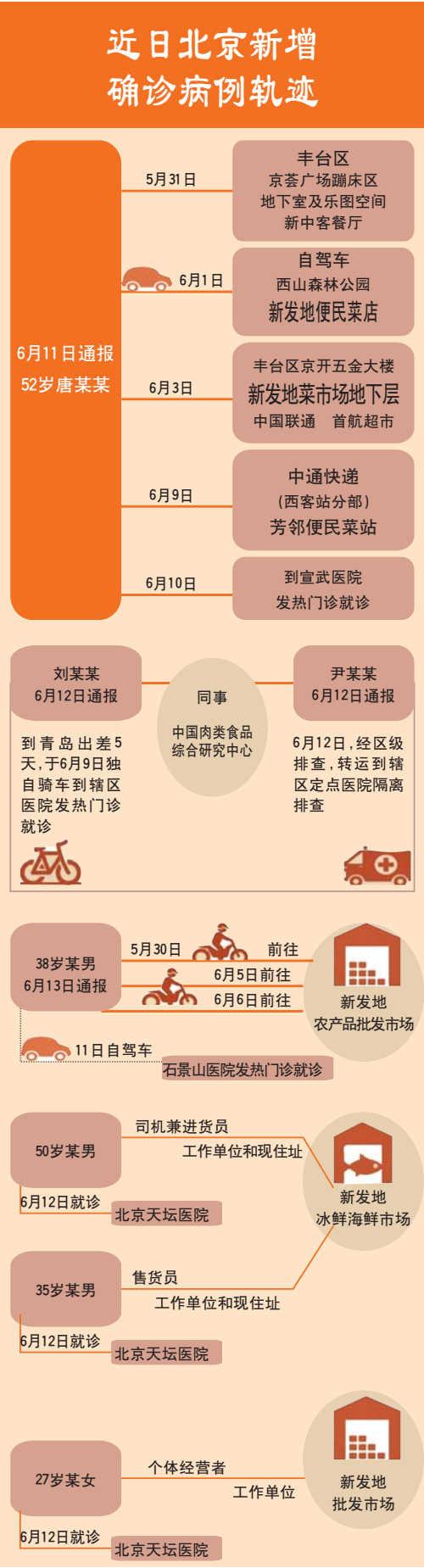
目前,北京按照“三级响应、二级管控”要求,对市场周边11个小区实施封闭管理措施,落实24小时专人值守。市场周边三所小学,六所幼儿园,已返校的班级立即停课,未返校的班级暂缓复课。调整设置三处蔬菜和水果临时露天交易区,实行闭环管理,做到人人测温、车车消毒,佩戴口罩,有序限流,确保交易区绝对安全,保障首都市场果蔬供应。

6月12日,北京市市场监管局启动食品安全大检查,重点检查生鲜、冷冻猪肉、牛肉、羊肉、鸡鸭肉等畜禽肉类、水产品及其制品;以及餐饮服务单位等经营者。

6月13日,北京商务局要求,餐饮业防控已调至二级应急响应时的防控措施,相关部门将按照疫情防控指引4.0版进行相应检查,各餐饮企业要做好各项防控措施的落实工作,就餐人员需检测体温并核实北京健康宝信息,体温正常且北京健康宝状态为“未见异常”者,可进入餐厅就餐。

中国营养学会理事范志红老师认为不必囤货各种食品,建议尽量避免接触生鱼生肉等食品原料,购买时最好戴上手套,在购物筐中避免生食与蔬果或其他熟食物接触,回家后及时分装处理,无论案板、菜刀、容器,都要生熟分开。此外,接触任何生鱼肉海鲜包括生鸡蛋壳之后,都必须马上彻底洗手,然后才能接触其他食物和器皿,避免交叉感染风险。

综合新华社、工人日报、人民日报、央视新闻等



相关链接

济南多家商超餐饮店下架三文鱼产品

北京的主要商超企业超市发、物美、家乐福,以及不少日料店都已连夜下架全部三文鱼。13日,记者在采访中发现,济南目前已有部分商超、餐厅开始停止售卖三文鱼产品。

济南浮嶋料理工作人员说,为了全面保证市民就餐安全,13日一早就全面下架了三文鱼餐品,同时线上外卖也已下架。“对于日料店来说,三文鱼是顾客普遍都会点的餐品,之前销量一直也不错。这次为了让顾客放心,我们还是第一时间下架了。”上述工作人员表示,在没有确保三文鱼能够正常使用前,他们将不再供应三文鱼。

随后记者又联系到了济南索菲特自助餐厅,当询问生鲜类餐品时,工作人员表示除三文鱼外,其他均在正常供应,而三文鱼前几日就已经下架。

部分商家选择下架,但也有部分店面还在继续销售。“我们的三文鱼是直接从智利进口的,所以都在正常供餐中。”济南三木料理大明湖店前台接待人员说。

同时,市中区一家日料店工作人员也表示,他们家的三文鱼是从上海运过来的,所以还在销售。“目前我们未接到不让售卖三文鱼的通知,因此暂时没有下架。”该工作人员表示,如果后期确有安全问题需要下架,那他们将停止售卖。

除了餐饮店外,济南不少大型超市也接到通知,开始停售三文鱼。“13日上午开始,济南所有大润发超市均已不再销售三文鱼产品。”市中区大润发超市相关负责人表示,在无法保证食用安全前,大润发将不再售卖三文鱼。

“我们今天接到公司通知要求下架三文鱼,所以生鲜三文鱼已经不售卖了。”据济南麦德龙超市相关工作人员介绍,目前店里冷冻三文鱼和研制三文鱼还在正常供应,具体何时恢复正常,他们还需要等相关通知。

齐鲁晚报·齐鲁壹点 记者 赵卓琪 孙雨杨

中国工程院院士李兰娟:

要强化食品溯源,感染源都找到就不会大流行

“目前来看,尽快清晰地知道哪些食品是被污染的,以及这些食品的最初来源在哪里非常重要,这对新冠病毒的溯源也具有一定的参考价值。另外,要对近一个月出入市场的所有人员进行检测,这也是非常有必要的。”中国工程院院士、国家卫生健康委高级别专家组成员李兰娟在谈及北京疫情时这样说。

“批发市场人流量非常大,市场上的东西和人员都来自四面八方,比较容易带来和传播病毒。”李兰娟院士提醒,“因为现在我们还不知道到底是市场里的食品是传染源,还是经过市场的人是传染源,所以要对市场里的人和食品全部进行溯源,对于人的溯源我们已经做得很好了,所以对于物品的溯源我们需要强化

一下。”李兰娟介绍。

“因为我们现在警惕性都很高了,针对北京的情况,只要把所有的感染源都找到了,不要有遗漏就不会大暴发。”李兰娟介绍,关键还在于对感染的源头要抓住,然后把去过新发地农产品批发市场的人都找到,并且进行检测,也就不会引起大的流行。”

除此之外,针对北京市目前情况,李兰娟院士表示,“原来我们已经做的措施都要继续,不要麻痹大意。北京市民必须按照原来的要求,严格佩戴口罩、接触了外来的东西要及时洗手消毒。夏天到了,一定要注意卫生、还应该加强粪便管理。”

据健康时报